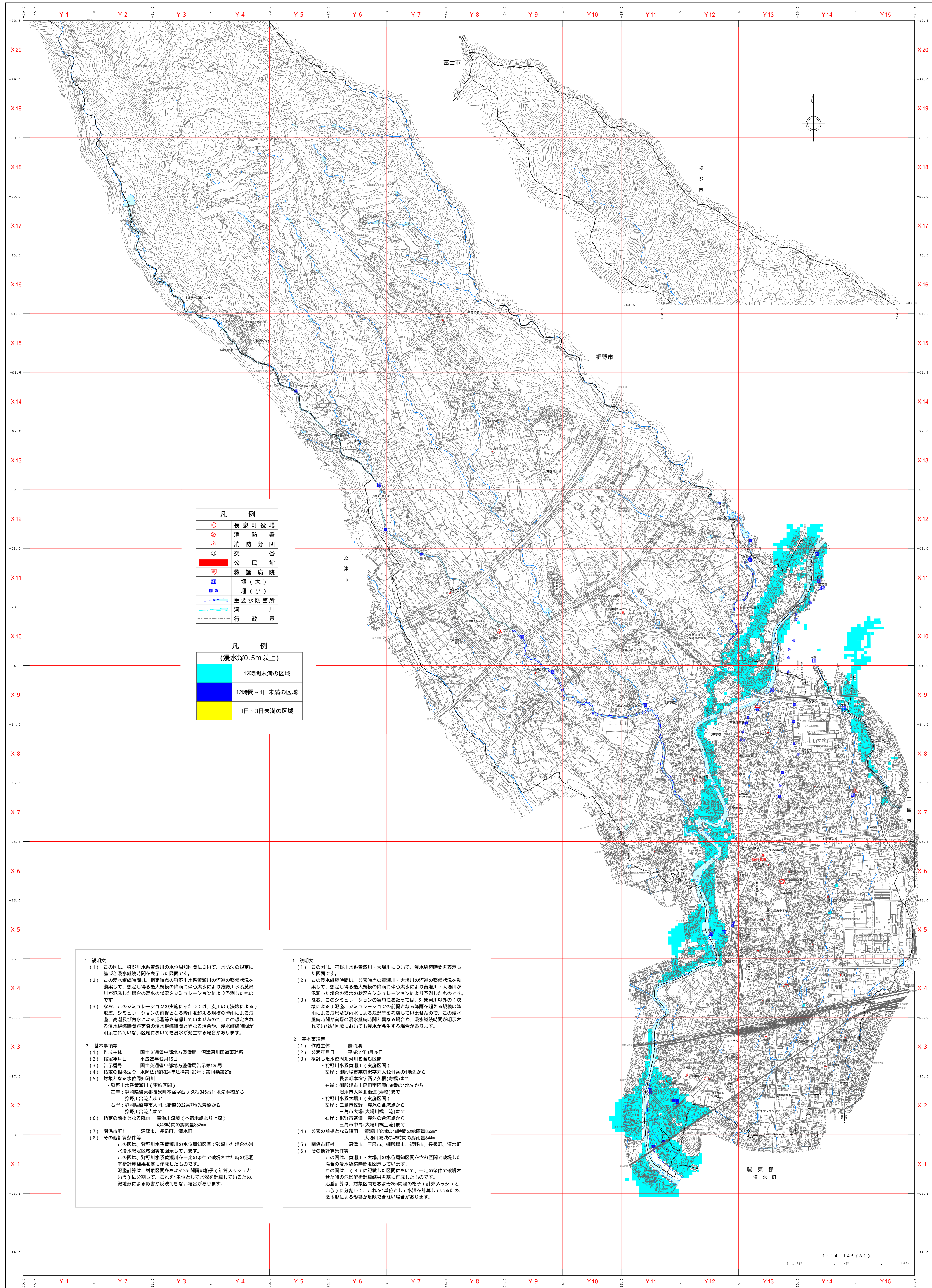


長泉町防災地図 (ハザードマップ)

長泉町全図

黄瀬川・大場川浸水想定区域図浸水継続時間



凡例

◎	長泉町役場
△	消防署
△	消防分団
◎	交番
■	公民館
■	救護病院
■	堰(大)
■	堰(小)
■	重要水防箇所
—	河川
—	行政界

**凡例
(浸水深0.5m以上)**

■	12時間未満の区域
■	12時間～1日未満の区域
■	1日～3日未満の区域

1 説明文

(1) この図は、狩野川水系黄瀬川の水位周知区間について、水防法の規定に基づき浸水継続時間を表示した図面です。

(2) この浸水継続時間は、指定時点の狩野川水系黄瀬川の河道の整備状況を勘案して、想定し得る最大規模の降雨に伴う洪水により黄瀬川・大場川が氾濫した場合の浸水の状況をシミュレーションにより予測したものです。

(3) なお、このシミュレーションの実施にあたっては、支川の(決壊による)氾濫、シミュレーションの前提となる降雨を超える規模の降雨による氾濫及び内水による氾濫等を考慮していませんので、この想定される浸水継続時間が実際の浸水継続時間と異なる場合や、浸水継続時間が明示されていない区域においても浸水が発生する場合があります。

2 基本事項等

(1) 作成主体 静岡県 沼津河川国道事務所

(2) 指定年月日 平成28年12月15日

(3) 告示番号 国土交通省中部地方整備局告示第135号

(4) 指定の根拠法令 水防法(昭和24年法律第193号)第14条第2項

(5) 対象となる水位周知河川

- ・狩野川水系黄瀬川(実施区間)
- 左岸: 静岡県駿東郡長泉町本宿字西ノ久根345番11地先寿橋から狩野川合流点まで
- 右岸: 静岡県沼津市大同北街道3022番7地先寿橋から狩野川合流点まで

(6) 指定の前提となる降雨 黄瀬川流域(本宿地点より上流)の48時間の総雨量852mm

(7) 関係市町村 沼津市、長泉町、清水町

(8) その他計算条件等

この図は、狩野川水系黄瀬川の水位周知区間で破堤した場合の洪水浸水想定区域図等を表示しています。

この図は、狩野川水系黄瀬川を一定の条件で破堤させた時の氾濫解析計算結果を基に作成したものです。

氾濫計算は、対象区間をおよそ25m間隔の格子(計算メッシュという)に分割して、これを1単位として水深を計算しているため、微地形による影響が反映できない場合があります。

1 説明文

(1) この図は、狩野川水系黄瀬川・大場川について、浸水継続時間を表示した図面です。

(2) この浸水継続時間は、公表時点の黄瀬川・大場川の河道の整備状況を勘案して、想定し得る最大規模の降雨に伴う洪水により黄瀬川・大場川が氾濫した場合の浸水の状況をシミュレーションにより予測したものです。

(3) なお、このシミュレーションの実施にあたっては、対象河川以外の(決壊による)氾濫、シミュレーションの前提となる降雨を超える規模の降雨による氾濫及び内水による氾濫等を考慮していませんので、この浸水継続時間が実際の浸水継続時間と異なる場合や、浸水継続時間が明示されていない区域においても浸水が発生する場合があります。

2 基本事項等

(1) 作成主体 静岡県

(2) 公表年月日 平成31年3月20日

(3) 検討した水位周知河川を含む区間

- ・狩野川水系黄瀬川(実施区間)
- 左岸: 御殿場市栗原字丸太1211番の1地先から長泉町本宿字西ノ久根(寿橋)まで
- 右岸: 御殿場市川島田字河原658番の1地先から沼津市大同北街道(寿橋)まで
- ・狩野川水系大場川(実施区間)
- 左岸: 三島市佐野 滝沢の合流点から三島市大場(大場川橋上流)まで
- 右岸: 福野市茶畑 滝沢の合流点から三島市中島(大場川橋上流)まで

(4) 公表の前提となる降雨 黄瀬川流域の48時間の総雨量852mm

(5) 関係市町村 沼津市、三島市、御殿場市、福野市、長泉町、清水町

(6) その他計算条件等

この図は、黄瀬川・大場川の水位周知区間を含む区間で破堤した場合の浸水継続時間を表示しています。

この図は、(3)に記載した区間において、一定の条件で破堤させた時の氾濫解析計算結果を基に作成したものです。

氾濫計算は、対象区間をおよそ25m間隔の格子(計算メッシュという)に分割して、これを1単位として水深を計算しているため、微地形による影響が反映できない場合があります。

1:14,145 (A1)