

令和6年度

# 長泉町歳入歳出予算の概要

(参考資料)

一般会計予算

国民健康保険事業特別会計予算

後期高齢者医療特別会計予算

介護保険事業特別会計予算

水道事業会計予算

下水道事業会計予算

土地取得事業特別会計予算

## 目 次

1	令和6年度総予算額	1
2	令和6年度一般会計	
	(1) 歳入歳出予算款別比較表	2
	(2) 歳入歳出性質別予算額	4
	(3) 歳出予算性質別調	6
	(4) 主要な事業	8
	(5) 主要工事箇所明細書	13
	(6) 消費税引上げに伴う地方消費税交付金が充てられる 社会保障4経費その他社会保障施策に要する経費	18
	(7) 都市計画税が充てられる都市計画事業に要する経費	19
	(8) 入湯税が充てられる事業に要する経費	19
	(9) 森林環境譲与税が充てられる事業に要する経費	19
3	令和6年度国民健康保険事業特別会計	20
4	令和6年度後期高齢者医療特別会計	21
5	令和6年度介護保険事業特別会計	22
6	令和6年度水道事業会計	23
7	令和6年度下水道事業会計	28
8	令和6年度土地取得事業特別会計	30

# 1 令和6年度 総予算額

(単位 千円)

会 計	年 度	令和6年度	令和5年度	比較	
				増減額	伸び率(%)
一 般 会 計		17,100,000	16,500,000	600,000	3.6
特 別 会 計		7,567,190	7,538,170	29,020	0.4
	国民健康保険事業 特 別 会 計	3,450,000	3,462,000	△ 12,000	△ 0.3
	後 期 高 齢 者 医 療 特 別 会 計	963,000	895,000	68,000	7.6
	介 護 保 険 事 業 特 別 会 計	3,154,000	3,181,000	△ 27,000	△ 0.8
	土 地 取 得 事 業 特 別 会 計	190	170	20	11.8
公 営 企 業 会 計		2,620,400	2,415,900	204,500	8.5
	水 道 事 業 会 計	1,180,600	1,038,400	142,200	13.7
	下 水 道 事 業 会 計	1,439,800	1,377,500	62,300	4.5
合 計		27,287,590	26,454,070	833,520	3.2

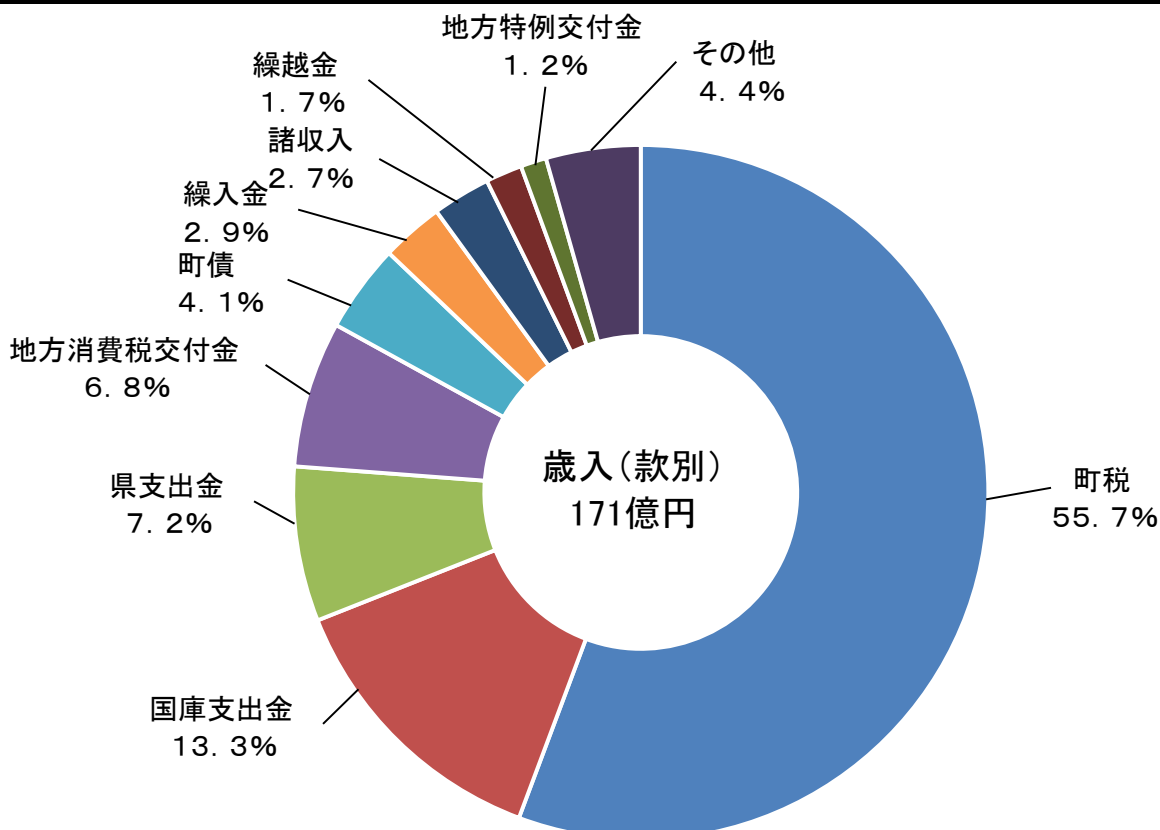
## 2 令和6年度 一般会計

### (1) 歳入歳出予算款別比較表

歳 入

(単位 千円)

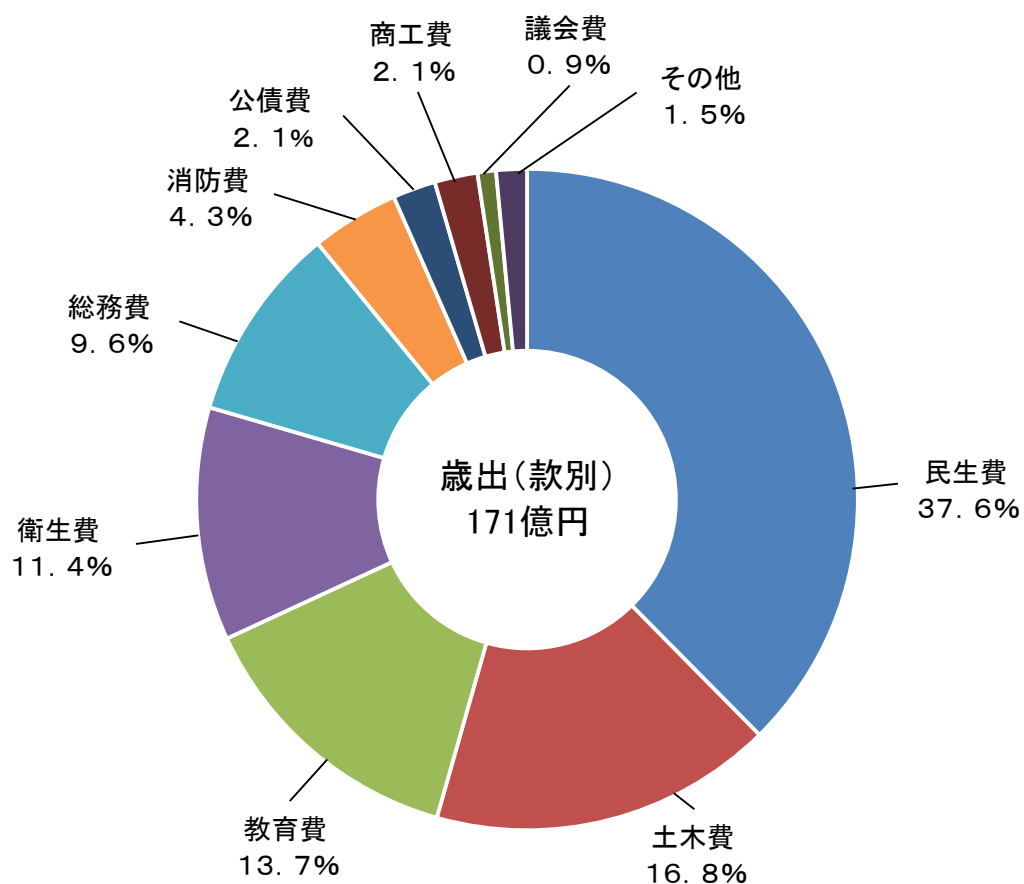
区 分	令和6年度		令和5年度		比較	
	予算額	構成比(%)	予算額	構成比(%)	増減額	伸び率(%)
1 町税	9,522,000	55.7	9,517,000	57.7	5,000	0.1
2 地方譲与税	118,000	0.7	116,000	0.7	2,000	1.7
3 利子割交付金	5,000	0.0	5,000	0.0	0	-
4 配当割交付金	60,000	0.3	50,000	0.3	10,000	20.0
5 株式等譲渡所得割交付金	70,000	0.4	50,000	0.3	20,000	40.0
6 法人事業税交付金	200,000	1.2	210,000	1.3	△ 10,000	△ 4.8
7 地方消費税交付金	1,155,000	6.8	1,155,000	7.0	0	-
8 ゴルフ場利用税交付金	40,000	0.2	40,000	0.3	0	-
9 自動車取得税交付金	1	0.0	1	0.0	0	-
10 環境性能割交付金	20,000	0.1	17,000	0.1	3,000	17.6
11 地方特例交付金	206,000	1.2	56,000	0.3	150,000	267.9
12 地方交付税	15,000	0.1	15,000	0.1	0	-
13 交通安全対策特別交付金	10,000	0.1	10,000	0.1	0	-
14 分担金及び負担金	47,682	0.3	44,739	0.3	2,943	6.6
15 使用料及び手数料	115,762	0.7	119,215	0.7	△ 3,453	△ 2.9
16 国庫支出金	2,270,947	13.3	2,192,158	13.3	78,789	3.6
17 県支出金	1,232,874	7.2	1,237,560	7.5	△ 4,686	△ 0.4
18 財産収入	35,155	0.2	33,681	0.2	1,474	4.4
19 寄附金	28,501	0.1	2,001	0.0	26,500	1324.3
20 繰入金	491,799	2.9	463,622	2.8	28,177	6.1
21 繰越金	300,000	1.7	300,000	1.8	0	-
22 諸収入	456,279	2.7	416,023	2.5	40,256	9.7
23 町債	700,000	4.1	450,000	2.7	250,000	55.6
合計	17,100,000	100.0	16,500,000	100.0	600,000	3.6



歳 出

(単位 千円)

区 分	令和6年度		令和5年度		比較	
	予算額	構成比(%)	予算額	構成比(%)	増減額	伸び率(%)
1 議会費	150,278	0.9	143,595	0.9	6,683	4.7
2 総務費	1,642,020	9.6	1,826,383	11.1	△ 184,363	△ 10.1
3 民生費	6,438,051	37.6	6,145,146	37.2	292,905	4.8
4 衛生費	1,945,571	11.4	1,932,608	11.7	12,963	0.7
5 労働費	48,427	0.3	45,455	0.3	2,972	6.5
6 農林水産業費	116,521	0.7	124,092	0.7	△ 7,571	△ 6.1
7 商工費	358,038	2.1	270,181	1.6	87,857	32.5
8 土木費	2,863,447	16.8	2,600,107	15.8	263,340	10.1
9 消防費	727,263	4.3	676,819	4.1	50,444	7.5
10 教育費	2,344,113	13.7	2,272,239	13.8	71,874	3.2
11 災害復旧費	40	0.0	40	0.0	0	-
12 公債費	366,200	2.1	365,000	2.2	1,200	0.3
13 諸支出金	60,031	0.3	58,335	0.4	1,696	2.9
14 予備費	40,000	0.2	40,000	0.2	0	-
合計	17,100,000	100.0	16,500,000	100.0	600,000	3.6

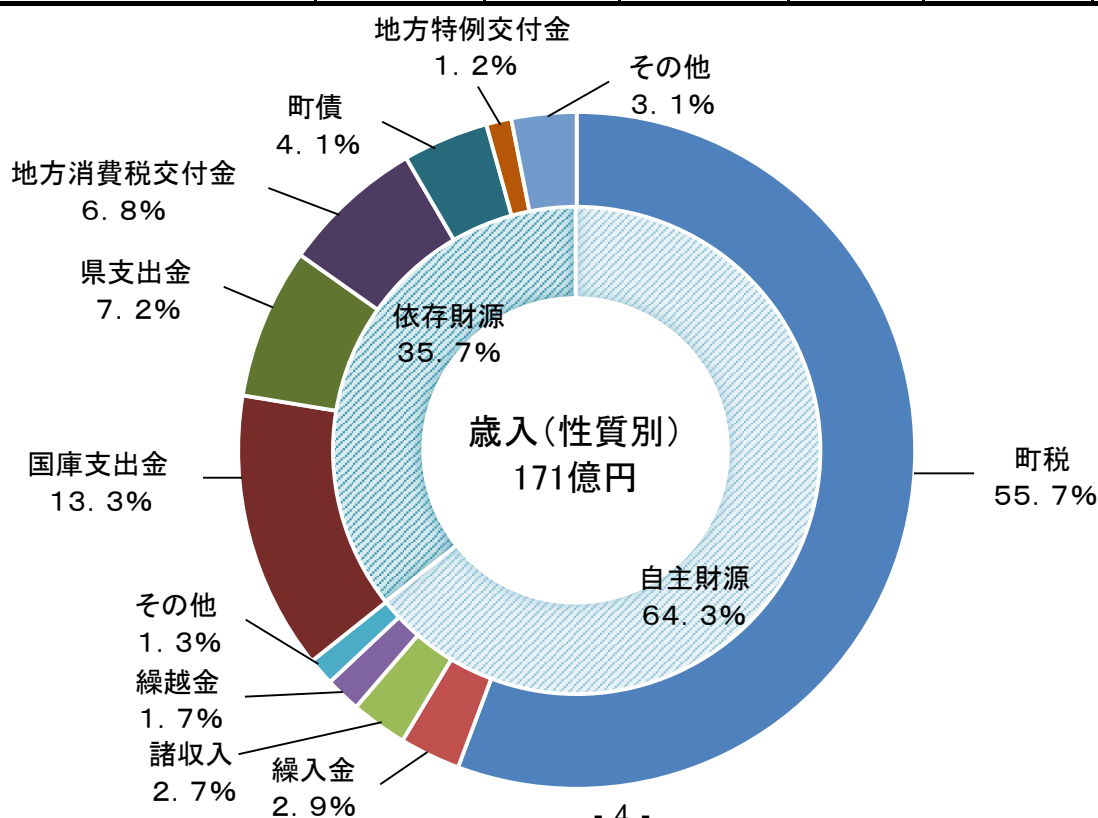


## (2) 歳入歳出性質別予算額

歳入

(単位 千円)

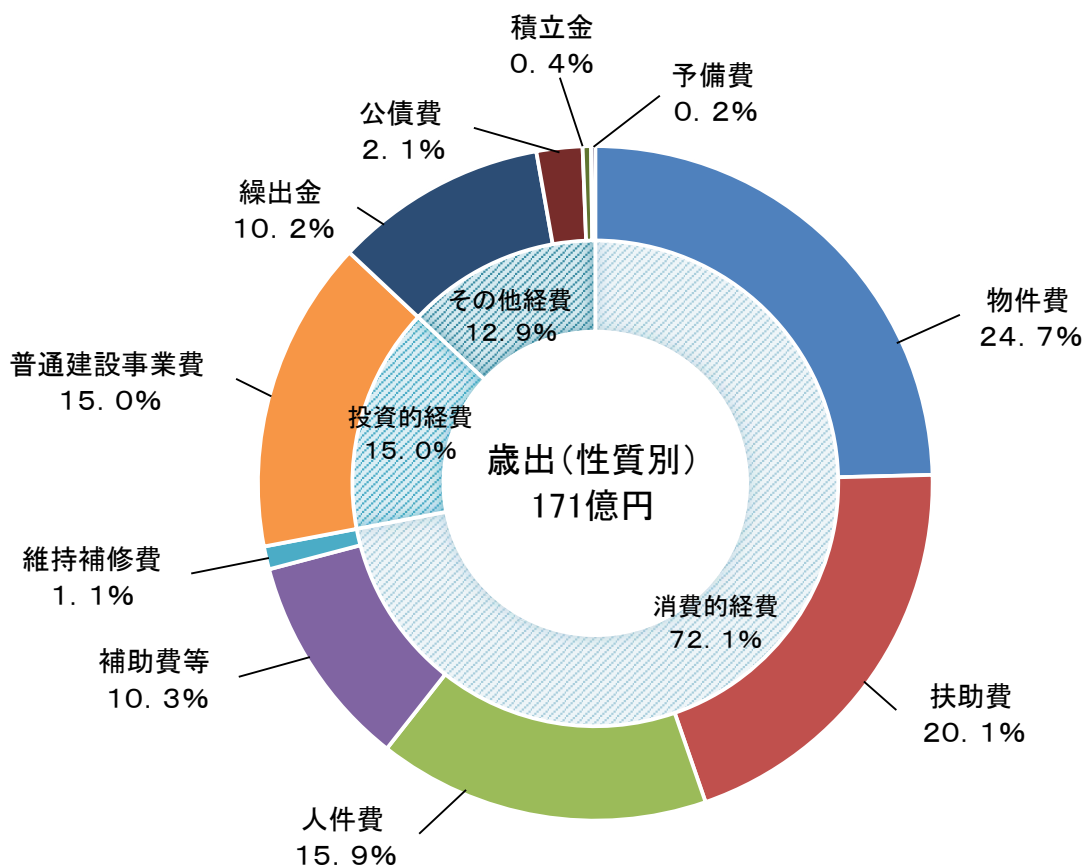
区分	令和6年度		令和5年度		比較		
	予算額	構成比(%)	予算額	構成比(%)	増減額	伸び率(%)	
自主財源	町税	9,522,000	55.7	9,517,000	57.7	5,000	0.1
	分担金及び負担金	47,682	0.3	44,739	0.3	2,943	6.6
	使用料及び手数料	115,762	0.7	119,215	0.7	△ 3,453	△ 2.9
	財産収入	35,155	0.2	33,681	0.2	1,474	4.4
	寄附金	28,501	0.1	2,001	0.0	26,500	1324.3
	繰入金	491,799	2.9	463,622	2.8	28,177	6.1
	繰越金	300,000	1.7	300,000	1.8	0	-
	諸収入	456,279	2.7	416,023	2.5	40,256	9.7
	小計	10,997,178	64.3	10,896,281	66.0	100,897	0.9
依存財源	地方譲与税	118,000	0.7	116,000	0.7	2,000	1.7
	利子割交付金	5,000	0.0	5,000	0.0	0	-
	配当割交付金	60,000	0.3	50,000	0.3	10,000	20.0
	株式等譲渡所得割交付金	70,000	0.4	50,000	0.3	20,000	40.0
	法人事業税交付金	200,000	1.2	210,000	1.3	△ 10,000	△ 4.8
	地方消費税交付金	1,155,000	6.8	1,155,000	7.0	0	-
	ゴルフ場利用税交付金	40,000	0.2	40,000	0.3	0	-
	自動車取得税交付金	1	0.0	1	0.0	0	-
	環境性能割交付金	20,000	0.1	17,000	0.1	3,000	17.6
	地方特例交付金	206,000	1.2	56,000	0.3	150,000	267.9
	地方交付税	15,000	0.1	15,000	0.1	0	-
	交通安全対策特別交付金	10,000	0.1	10,000	0.1	0	-
	国庫支出金	2,270,947	13.3	2,192,158	13.3	78,789	3.6
	県支出金	1,232,874	7.2	1,237,560	7.5	△ 4,686	△ 0.4
町債	700,000	4.1	450,000	2.7	250,000	55.6	
小計	6,102,822	35.7	5,603,719	34.0	499,103	8.9	
合計	17,100,000	100.0	16,500,000	100.0	600,000	3.6	



歳 出

(単位 千円)

区 分	令和6年度		令和5年度		比較		
	予算額	構成比(%)	予算額	構成比(%)	増減額	伸び率(%)	
消費的経費	人件費	2,721,631	15.9	2,512,154	15.2	209,477	8.3
	物件費	4,212,797	24.7	4,248,287	25.7	△ 35,490	△ 0.8
	維持補修費	188,304	1.1	163,333	1.0	24,971	15.3
	扶助費	3,440,398	20.1	3,410,512	20.7	29,886	0.9
	補助費等	1,760,808	10.3	1,575,713	9.6	185,095	11.7
	小計	12,323,938	72.1	11,909,999	72.2	413,939	3.5
投資的経費	普通建設事業費	2,564,275	15.0	2,337,604	14.2	226,671	9.7
	災害復旧事業費	40	0.0	40	0.0	0	-
	小計	2,564,315	15.0	2,337,644	14.2	226,671	9.7
その他経費	公債費	366,200	2.1	365,000	2.2	1,200	0.3
	積立金	64,062	0.4	63,708	0.4	354	0.6
	繰出金	1,741,485	10.2	1,783,649	10.8	△ 42,164	△ 2.4
	予備費	40,000	0.2	40,000	0.2	0	-
	小計	2,211,747	12.9	2,252,357	13.6	△ 40,610	△ 1.8
合計	17,100,000	100.0	16,500,000	100.0	600,000	3.6	



### (3) 歳出予算性質別調

区 分	予算額	人件費	物件費	維持 補修費	扶助費	補助費等
1 議 会 費	150,278	118,688	28,103			3,487
2 総 務 費	1,642,020	694,677	681,300	11,000	400	144,190
3 民 生 費	6,438,051	815,953	727,266	5,425	3,312,238	310,789
4 衛 生 費	1,945,571	147,534	1,387,395	9,460	1,045	250,584
5 労 働 費	48,427		4,000			44,427
6 農 林 水 産 業 費	116,521	42,488	36,186	5,000		19,960
7 商 工 費	358,038	28,044	40,280			220,214
8 土 木 費	2,863,447	93,903	236,117	95,080		31,191
9 消 防 費	727,263	16,222	12,727	10,110		688,204
10 教 育 費	2,344,113	764,122	1,059,423	52,229	126,715	47,762
11 災 害 復 旧 費	40					
12 公 債 費	366,200					
13 諸 支 出 金	60,031					
14 予 備 費	40,000					
合 計	17,100,000	2,721,631	4,212,797	188,304	3,440,398	1,760,808
構成比 (%)	100.0	15.9	24.7	1.1	20.1	10.3
前年度比伸び率(%)	3.6	8.3	△ 0.8	15.3	0.9	11.7



普通建設 事業費	災害復旧 事業費	公債費	積立金	投資及び 出資金	繰出金	予備費
108,022			2,431			
54,840			55		1,211,485	
149,553						
11,387			1,500			
69,500						
1,877,121			35		530,000	
293,851			11			
	40					
		366,200				
1			60,030			
						40,000
2,564,275	40	366,200	64,062	0	1,741,485	40,000
15.0	0.0	2.1	0.4	-	10.2	0.2
9.7	-	0.3	0.6	-	△ 2.4	-

## (4) 主要な事業

### 基本目標1 いきいきとした暮らしを支える **優しい** ながいずみ

- ◆**带状疱疹ワクチン接種事業費補助金（新規）**      12,000千円      （健康増進課）  
带状疱疹の発症及び重症化を予防し、医療費の削減を図るため、50歳以上の方を対象に任意接種した当該ワクチン接種費用の一部を助成します。
  
- ◆**ながいずみカラダフェスタ事業（新規）**      3,630千円      （健康増進課）  
従来のスポーツフェスティバルを見直し、誰もが気軽に立ち寄り楽しむことのできる健康づくり要素を強めた自由参加型のイベント事業「ながいずみカラダフェスタ2024」を初開催します。
  
- ◆**社会福祉施設等食材料費高騰対策支援金（新規）**      2,550千円      （福祉保険課）  
9,700千円      （長寿介護課）  
食材料費の高騰に直面する中で、高齢者・障害者施設等が、利用者の負担を増やすことなく、これまで通りの栄養バランスや量を保った食事の提供が行えるよう、社会福祉施設等を運営する事業者に対し、支援金を交付します。
  
- ◆**重層的支援体制整備事業（新規）**      14,738千円      （福祉保険課）  
76,309千円      （長寿介護課）  
介護・障がい・子育て・困窮等の分野にとらわれず、横断的な連携を図り、複雑化・多様化する住民生活における課題に対応します。
  
- ◆**がん検診事業**      182,000千円      （健康増進課）  
がんの早期発見や早期治療、予防・改善を図るため、がん検診の受診を促すとともに、受診後の相談や指導の充実を図ります。また、さらなる受診率向上を図るため、子宮頸がん・乳がんの集団検診事業を追加し、女性特有のがん検診の受診しやすい環境を構築します。

# 優

健康でいきいきと、住みなれた地域で暮らし続けるために、住民の自主性や主体性を尊重するとともに、地域で支え合う体制を構築し、誰もが健康長寿で自分らしい人生を送ることができるまちづくりを目指します。

## 基本目標2 全ての人の成長と活躍を **育む** ながいずみ

- ◆教育支援センター事業（新規） 2,000千円 （教育推進課）  
学校へ行けなくなってしまった児童生徒の学びの場として教育支援センターを開設し、運営を開始します。
- ◆民間保育所運営等補助金（拡充） 153,162千円 （こども未来課）  
医療的ケアが必要な園児の保育環境を確保するため、民間認定こども園が配置する看護師の人件費等に対し補助金を交付します。
- ◆放課後児童会運営事業（拡充） 110,313千円 （こども未来課）  
夏季休業期間の利用ニーズが高まっていることから、保護者の働きやすい環境と児童の健全な成長を図るため、新たに同期間限定の放課後児童会を開設します。
- ◆こども交流センター運営事業（拡充） 76,798千円 （こども未来課）  
保育需要に対応するため、新たにこども交流センター内において定期利用型保育事業を実施するとともに、開館日数の拡大等を図るなど、子育て支援機能を拡充します。
- ◆未来っこ応援事業（拡充） 22,000千円 （こども未来課）  
安心して子育てができる環境を整えるため、引き続き0・3・6歳児の保護者に対してこども商品券を支給するほか、出生時から継続して町内に6年間住所を有した児童の保護者に対して、1人につき2万円分のこども商品券を支給します。



お互いの多様性を尊重し合える環境を構築し、ライフスタイルやライフステージに関わらず、誰もが成長し、活躍できるまちづくりを目指します。

## 基本目標3 住みやすく働きやすい **豊かな** ながいずみ

### ◆農業法人等誘致推進可能性調査事業（新規） 3,000千円 （産業振興課）

農地活用推進計画に基づき、区画割のイメージ図、農業用水の配管状況、土質状況、農業用地の造成にかかる概算事業費等が盛り込まれた資料を作成することで、農業法人等の誘致を促進し、農地の有効活用を図ります。

### ◆ごみ処理施設広域化等推進事業（新規） 15,609千円 （くらし環境課）

静岡県一般廃棄物処理広域化マスタープランに示された枠組みの3市2町での「ごみ処理広域化等連絡会」において「一般廃棄物処理施設広域化実現可能性調査」を行うとともに、町単独で「一般廃棄物処理施設広域化等検討基礎調査」及び「塵芥焼却場現況調査」を行います。

### ◆鮎壺公園整備事業 80,899千円 （建設計画課） 320,300千円 （工事管理課）

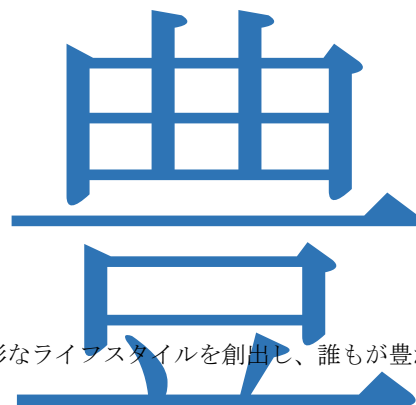
地域に暮らす多様な世代の住民が気軽に憩い、交流する場となるよう鮎壺公園の整備に向けた用地取得（償還）を行うとともに、交流施設新築工事及び既存公園の改修を行います。

### ◆下土狩駅駅前広場整備事業 90,998千円 （建設計画課） 127,145千円 （工事管理課）

快適で住みよい環境づくりや観光交流の推進などによる地域の活性化を図り、魅力あるまちづくりを推進するため、令和5年度に続き、下土狩駅駅前広場の用地取得、改修工事を行います。

### ◆北部地域幹線道路整備事業 292,657千円 （建設計画課）

町道下長窪駿河平線を含む生活道路の渋滞解消や将来的な企業誘致を目的とし、町北部地域へ新たな幹線道路を整備するため、国等の関係機関との協議を進めるとともに、用地取得及び物件補償を行います。



まちの発展を支える地域産業の継続的な展開を推進するとともに、多彩なライフスタイルを創出し、誰もが豊かさを実感できるまちづくりを目指します。

## 基本目標4 絆でつながる **安心な** ながいずみ

- ◆**広域避難場所整備事業（新規）** 60,000千円 （地域防災課）  
地震や風水害など災害時への備えとして、避難所環境改善のため、土砂災害のリスクのある地域の広域避難場所である北小学校体育館に空調設備を設置します。
- ◆**災害用ドローンの整備（新規）** 1,085千円 （地域防災課）  
大規模災害発生時に、土砂災害発生区域等に安全かつ早期に被害現場の状況把握を行い、迅速な人命救助等の災害対応につなげるため、ドローンを整備します。
- ◆**駅前自転車駐車場改修設計業務（新規）** 6,700千円 （地域防災課）  
長泉なめり駅、下土狩駅利用者に自転車駐車場を安全かつ適正に利用していただくため、照明灯具の更新、駐輪スペースの改良とサイクルラック等を設置するための設計業務委託を行います。
- ◆**通学路防犯カメラ設置事業費補助金** 900千円 （地域防災課）  
安心・安全なまちづくりを推進するため、通学路等に防犯カメラを設置する自治会や事業所に対し、防犯カメラの購入及び設置に係る費用の一部を引き続き補助します。
- ◆**河川等改修事業** 55,000千円 （工事管理課）  
良好な環境整備や近年多発するゲリラ豪雨などの災害に強いまちづくりを推進するため、大洞沢堰堤整備工事など計画的な河川改修を実施します。



安心して住みなれた地域で暮らし続けることは、住民共通の願いです。そのために、様々な地域課題の解決に向けて、住民同士が絆を深めつつ、お互いに助け合い、行政と連携してしなやかに強いまちづくりを目指します。

## 推進目標 町民との情報共有に支えられた効率的な行財政運営

### ◆総合計画後期基本計画策定事業（新規） 8,500千円（企画財政課）

第5次長泉町総合計画が令和7年に中間年を迎えるにあたり、後期基本計画の策定に着手します。

### ◆電子図書館の開設（新規） 2,398千円（生涯学習課）

子ども向け図書を中心に電子図書のコンテンツを購入し、オンラインシステムで貸出等の管理ができる「電子図書館」を導入し、ICT化の推進を図るとともに、読書活動の推進を図ります。

### ◆移住・定住促進事業（新規） 1,760千円（企画財政課）

県東部地域への移住ニーズが大幅に高まっていることから、県補助金を活用し、町ホームページ内に移住定住専用サイトを構築するほか、移住フェアに出展するなど、町の魅力を発信し、町への移住定住を促進します。

### ◆SMSを活用した催告通知事業（新規） 307千円（税務課）

納税の催告として、従来の郵便物による催告の一部を、SMSを活用したシンプルかつ確実性の高いプッシュ型の催告に変更することで、“気づきやすい”情報伝達を行うことで、収納率の向上を図ります。

### ◆ブランド宣伝カーの整備（新規） 826千円（情報戦略室）

都市ブランドの対外認知を高めるため、既存の共用車にブランドメッセージ等のラッピングを施し、様々なイベントや催しに出向くことにより、ブランドアクションを展開します。

### ◆ふるさと納税推進事業（拡充） 14,620千円（企画財政課）

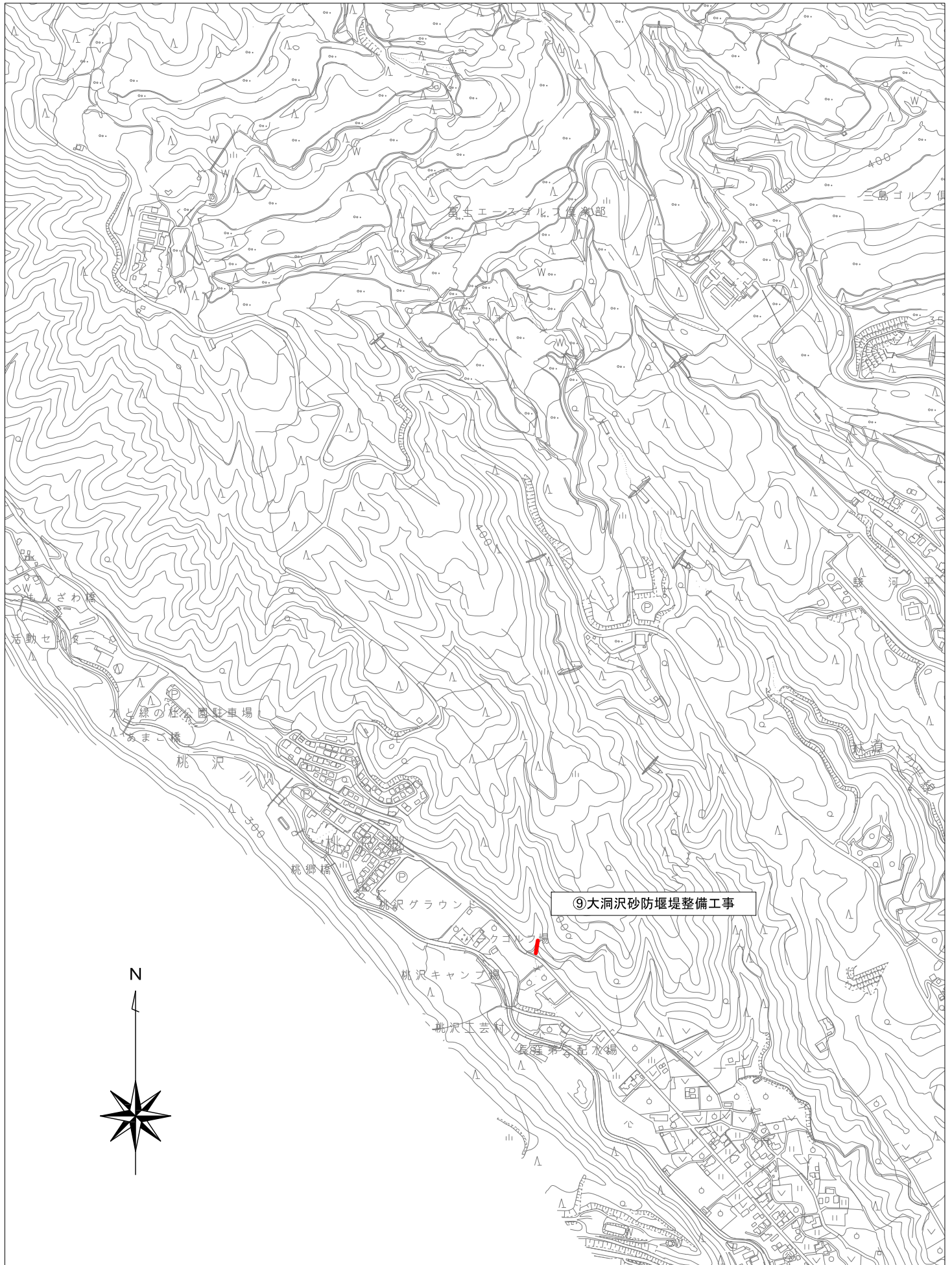
ゴルフ場等の現地体験型、クラウドファンディング方式に加え、町が招致した彫刻家の作品を返礼品に採用し、ふるさと納税制度を通じて、町の魅力を発信します。

## (5) 主要工事箇所明細書

No	予算科目(目/事業/細事業)	工事名/工事箇所/工事概要	担当課
1	災害対策費 防災資機材等整備費 広域避難場所整備事業費	<b>北小学校体育館空調設備設置工事</b> 下長窪地内 空調設備設置工事	地域防災課
2	商工総務費 観光施設整備費 施設整備費	<b>下土狩駅周辺地区案内サイン整備工事</b> 下土狩地内 サイン整備工事	産業振興課
3	道路新設改良費 生活道路等整備費 歩行者空間整備事業費	<b>町道下長窪駿河平線歩道改修工事</b> 駿河平自然公園 歩道改修 L=200m	工事管理課
4	道路新設改良費 生活道路等整備費 町道無電柱化推進事業費	<b>町道732号線電線共同溝整備工事</b> 下土狩地内 共同溝整備 L=350m	工事管理課
5	道路新設改良費 生活道路等整備費 主要道路等舗装事業費	<b>町道駿河平南一色線舗装工事</b> 南一色地内 舗装工 L=100m A=700㎡	工事管理課
6	道路新設改良費 生活道路等整備費 町道駿河平南一色線改良事業費	<b>町道駿河平南一色線改良工事</b> 東野地内 道路改良 L=180m	工事管理課
7	道路新設改良費 生活道路等整備費 橋梁長寿命化事業費	<b>城山跨道橋補修工事</b> 下長窪地内 橋梁補修工	工事管理課
8	道路新設改良費 生活道路等整備費 舗装長寿命化事業費	<b>町道納米里城山足高線舗装工事</b> 南一色地内 舗装工 L=100m A=700㎡	工事管理課
9	河川総務費 河川改修費 河川等改修事業費	<b>大洞沢砂防堰堤整備工事</b> 元長窪地内 堰堤整備	工事管理課
10	河川総務費 河川改修費 雨水排水路維持管理事業費	<b>松川改修工事</b> 下土狩地内 水路改修工事 L=41m	工事管理課
11	河川総務費 河川改修費 雨水排水路維持管理事業費	<b>下土狩地内水路改修工事</b> 下土狩地内 水路改修工事 L=165m	工事管理課
12	都市計画総務費 都市再生整備費 下土狩駅駅前広場整備事業費	<b>下土狩駅駅前広場改修工事(R5~R6)</b> 下土狩地内 駅前ロータリー改修	工事管理課
13	街路事業費 街路整備費 都市計画道路高田上土狩線事業費	<b>都市計画道路高田上土狩線電線共同溝整備工事</b> 下土狩地内 共同溝整備 L=250m	工事管理課
14	公園建設費 都市公園整備費 鮎壺公園整備事業費	<b>鮎壺公園整備工事</b> 下土狩地内 既存公園改修工事 交流施設新築工事(R5~R6) トイレ棟新築工事	工事管理課

# 令和6年度 主要工事箇所位置図(その1)

縮尺 1:10,000

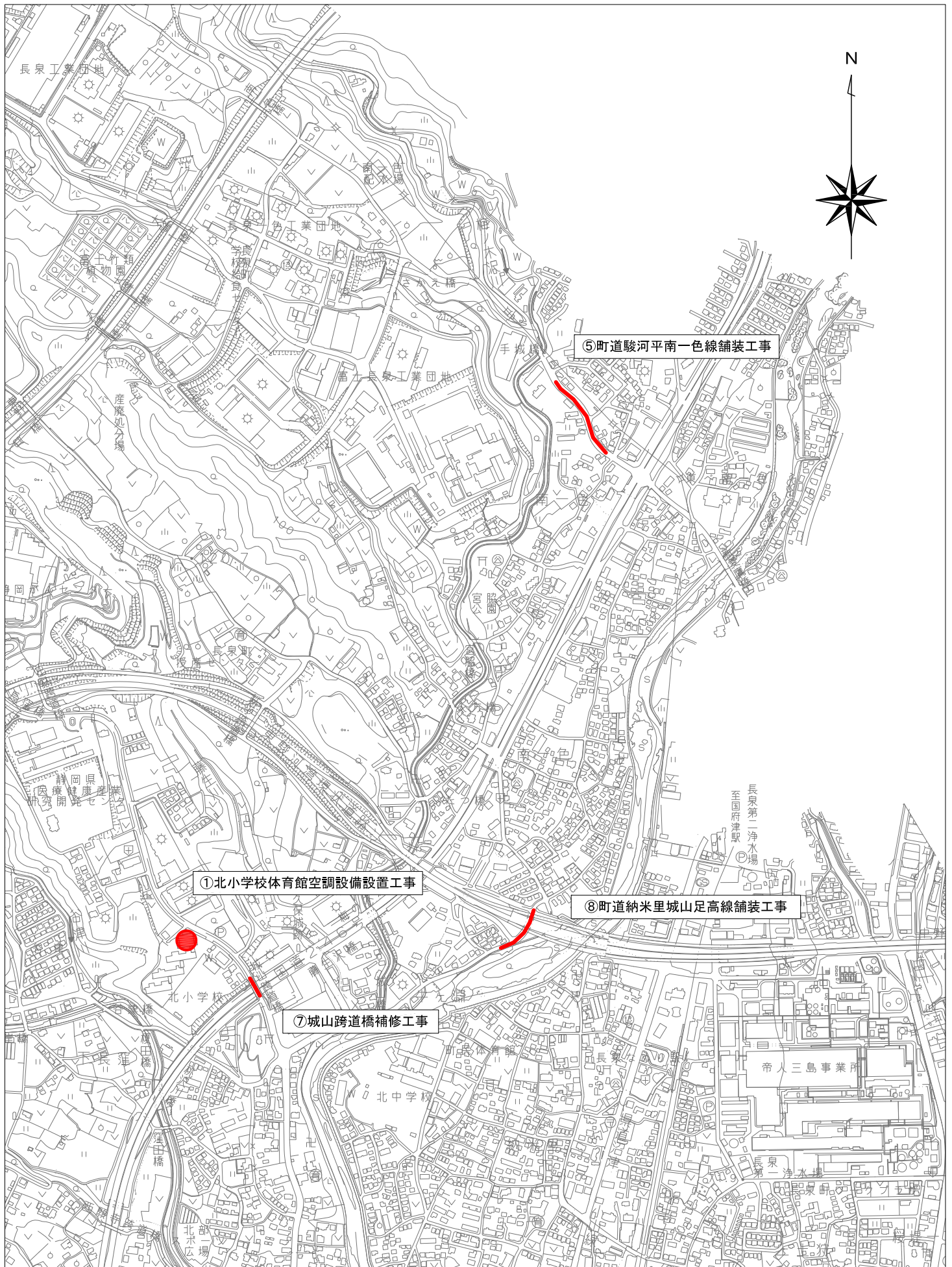






# 令和6年度 主要工事箇所位置図(その3)

縮尺 1:10,000





## (6) 消費税引上げに伴う地方消費税交付金が充てられる 社会保障4経費その他社会保障施策に要する経費

平成26年4月から消費税率が5%（うち地方消費税収1.0%）から8%（うち地方消費税収1.7%）に、令和元年10月から10%（うち地方消費税収2.2%）に引き上げられたことに伴う地方消費税交付金の増収分は、下記の社会保障経費の一般財源に充てています。

（歳入）地方消費税交付金（社会保障財源化分） 630,000 千円  
（歳出）社会保障4経費その他社会保障施策に要する経費 6,229,182 千円

【社会保障4経費その他社会保障施策に要する経費】 (単位 千円)

事業名	経費	財源内訳				
		特定財源			一般財源	
		国県支出金	地方債	その他		
社会福祉	社会福祉総務費	140,909	11,461	0	0	129,448
	老人福祉費	213,158	38,144	0	16,087	158,927
	障害者福祉費	1,219,358	835,864	0	0	383,494
	児童福祉総務費	456,900	135,383	0	32,686	288,831
	児童運営費	1,970,198	1,362,769	0	68,024	539,405
	認定こども園・保育所費	198,679	680	0	27,778	170,221
	こども交流センター費	113,917	15,859	0	3,600	94,458
	幼稚園費	95,018	71,262	0	0	23,756
小計	4,408,137	2,471,422	0	148,175	1,788,540	
社会保険	国民健康保険費	233,173	116,553	0	0	116,620
	介護保険費	539,107	17,502	0	6	521,599
	老人医療費	457,562	63,343	0	0	394,219
	小計	1,229,842	197,398	0	6	1,032,438
保健衛生	予防費	190,143	1,573	0	7,800	180,770
	健康支援費	328,996	44,486	0	520	283,990
	保健支援費	56,822	949	0	316	55,557
	健康推進総務費	15,242	0	0	0	15,242
	小計	591,203	47,008	0	8,636	535,559
合計	6,229,182	2,715,828	0	156,817	3,356,537	

※ 事務費や人件費は除く。

## (7) 都市計画税が充てられる都市計画事業に要する経費

都市計画税は下記の都市計画事業費の一般財源に充てています。

(歳入) 都市計画税 556,000 千円  
 (歳出) 都市計画事業費 1,020,856 千円

### 【都市計画事業に要する経費】

(単位 千円)

事業名	経費	財源内訳				
		特定財源			一般財源	
		国県支出金	地方債	その他		
都市計画事業	街路事業費 (都市計画道路高田上土狩線事業費等)	65,646	7,209	0	0	58,437
	下水道整備費	530,000	0	0	0	530,000
	公園建設費 (鮎壺公園整備事業費)	401,199	121,120	181,000	6,400	92,679
	小計	996,845	128,329	181,000	6,400	681,116
公債費	公債費(都市計画事業分)	24,011	0	0	0	24,011
	小計	24,011	0	0	0	24,011
合計	1,020,856	128,329	181,000	6,400	705,127	

## (8) 入湯税が充てられる事業に要する経費

入湯税は下記の事業費の一般財源に充てています。

(歳入) 入湯税 720 千円  
 (歳出) 事業費 61,678 千円

### 【入湯税が充てられる事業に要する経費】

(単位 千円)

事業名	経費	財源内訳			
		特定財源			一般財源
		国県支出金	地方債	その他	
観光振興事業	40,096	0	0	333	39,763
観光施設整備事業	21,582	8,157	0	0	13,425
合計	61,678	8,157	0	333	53,188

## (9) 森林環境譲与税が充てられる事業に要する経費

森林環境譲与税は下記の事業費の一般財源に充てています。

(歳入) 森林環境譲与税 6,000 千円  
 (歳出) 事業費 6,629 千円

### 【森林環境譲与税が充てられる事業に要する経費】

(単位 千円)

事業名	経費	財源内訳			
		特定財源			一般財源
		国県支出金	地方債	その他	
森林経営管理事業	5,129	0	0	0	5,129
森林環境譲与税基金積立事業	1,500	0	0	0	1,500
合計	6,629	0	0	0	6,629

### 3 令和6年度 国民健康保険事業特別会計

歳入

(単位 千円)

区 分	令和6年度		令和5年度		比 較	
	予算額	構成比(%)	予算額	構成比(%)	増減額	伸び率(%)
1 国民健康保険税	719,800	20.9	729,600	21.1	△ 9,800	△ 1.3
2 使用料及び手数料	1	0.0	1	0.0	0	-
3 国庫支出金	97	0.0	78	0.0	19	24.4
4 県支出金	2,440,076	70.7	2,416,443	69.8	23,633	1.0
5 財産収入	128	0.0	86	0.0	42	48.8
6 繰入金	264,390	7.7	292,114	8.4	△ 27,724	△ 9.5
7 繰越金	1	0.0	1	0.0	0	-
8 諸収入	25,507	0.7	23,677	0.7	1,830	7.7
合 計	3,450,000	100.0	3,462,000	100.0	△ 12,000	△ 0.3

歳出

(単位 千円)

区 分	令和6年度		令和5年度		比 較	
	予算額	構成比(%)	予算額	構成比(%)	増減額	伸び率(%)
1 総務費	48,467	1.4	47,250	1.4	1,217	2.6
2 保険給付費	2,389,194	69.2	2,364,250	68.3	24,944	1.1
3 国民健康保険事業費納付金	936,978	27.2	976,537	28.2	△ 39,559	△ 4.1
5 保健事業費	51,381	1.5	56,324	1.6	△ 4,943	△ 8.8
6 基金積立金	128	0.0	86	0.0	42	48.8
7 諸支出金	21,852	0.6	15,552	0.4	6,300	40.5
8 予備費	2,000	0.1	2,000	0.1	0	-
共同事業拠出金	0	-	1	0.0	△ 1	皆減
合 計	3,450,000	100.0	3,462,000	100.0	△ 12,000	△ 0.3

主要な事業

#### 優) いきいきとした暮らしを支える 優しいながいずみ

##### ◆保険給付事業

2, 3 8 9, 1 9 4千円

被保険者の疾病や負傷、出産、死亡に対して必要な保険給付を行います。

被保険者は減少傾向にあります。医療技術の高度化、高齢化に伴い、診療費の増加が見込まれます。

##### ◆特定健診・特定保健指導事業

4 2, 1 0 9千円

40歳から74歳の被保険者に対し、特定健診・特定保健指導を実施します。引き続き、休日の集団健診を実施し、健診受診の機会拡大による疾病予防や早期発見、早期治療に取り組んでいくほか、令和6年度から特定保健指導の外部委託やICTの活用により実施率向上を図ります。

また、第3期データヘルス計画・第4期特定健康診査等実施計画に基づき、保険事業を効果的に実施し、被保険者の健康維持、増進および医療費適正化を図ります。

## 4 令和6年度 後期高齢者医療特別会計

歳入

(単位 千円)

区 分	令和6年度		令和5年度		比 較	
	予算額	構成比(%)	予算額	構成比(%)	増減額	伸び率(%)
1 後期高齢者医療保険料	498,800	51.8	458,000	51.2	40,800	8.9
3 繰入金	439,205	45.6	412,253	46.0	26,952	6.5
4 繰越金	3,096	0.3	4,483	0.5	△ 1,387	△ 30.9
5 諸収入	21,899	2.3	20,264	2.3	1,635	8.1
合 計	963,000	100.0	895,000	100.0	68,000	7.6

歳出

(単位 千円)

区 分	令和6年度		令和5年度		比 較	
	予算額	構成比(%)	予算額	構成比(%)	増減額	伸び率(%)
1 総務費	37,664	3.9	35,479	3.9	2,185	6.2
2 後期高齢者医療広域連合納付金	923,825	95.9	858,010	95.9	65,815	7.7
3 諸支出金	511	0.1	511	0.1	0	-
4 予備費	1,000	0.1	1,000	0.1	0	-
合 計	963,000	100.0	895,000	100.0	68,000	7.6

主要な事業

### 優) いきいきとした暮らしを支える 優しい ながいずみ

#### ◆後期高齢者健康診査事業

33,302千円

国民健康保険の特定健診と同じ項目で健康診査を実施していきます。

また、人間ドック費用の助成により、健診受診の選択肢を広げ、さらに、年齢到達により国民健康保険から後期高齢者医療に移行した人の継続受診にもつながるものとして、被保険者の健康保持増進を図ります。令和6年度より人間ドックの助成内容を一部見直し、利便性向上を図ります。

#### ◆後期高齢者保険証交付会事業

266千円

75歳年齢到達者に対し、被保険者証交付時に制度や保険料の納付方法、健康講話や町のサービスについての説明会を開催し、制度に対する理解を深めます。

## 5 令和6年度 介護保険事業特別会計

歳入

(単位 千円)

区 分	令和6年度		令和5年度		比 較	
	予算額	構成比(%)	予算額	構成比(%)	増減額	伸び率(%)
1 保険料	735,700	23.3	623,000	19.6	112,700	18.1
3 国庫支出金	637,325	20.2	656,132	20.6	△ 18,807	△ 2.9
4 支払基金交付金	807,090	25.6	790,964	24.9	16,126	2.0
5 県支出金	433,968	13.8	436,291	13.7	△ 2,323	△ 0.5
6 財産収入	22	0.0	15	0.0	7	46.7
7 寄附金	1	0.0	1	0.0	0	-
8 繰入金	539,107	17.1	669,540	21.0	△ 130,433	△ 19.5
9 繰越金	770	0.0	5,000	0.2	△ 4,230	△ 84.6
10 諸収入	17	0.0	57	0.0	△ 40	△ 70.2
合 計	3,154,000	100.0	3,181,000	100.0	△ 27,000	△ 0.8

歳出

(単位 千円)

区 分	令和6年度		令和5年度		比 較	
	予算額	構成比(%)	予算額	構成比(%)	増減額	伸び率(%)
1 総務費	115,643	3.7	99,757	3.1	15,886	15.9
2 保険給付費	2,910,115	92.3	2,856,225	89.8	53,890	1.9
3 地域支援事業費	108,085	3.4	219,391	6.9	△ 111,306	△ 50.7
4 基金積立金	22	0.0	15	0.0	7	46.7
5 諸支出金	15,135	0.5	612	0.0	14,523	2373.0
6 予備費	5,000	0.1	5,000	0.2	0	-
合 計	3,154,000	100.0	3,181,000	100.0	△ 27,000	△ 0.8

主要な事業

### 優) いきいきとした暮らしを支える 優しい ながいずみ

#### ◆介護保険給付事業

2, 9 1 0, 1 1 5千円

要介護認定を受けた被保険者が利用する各種介護保険サービスにかかる費用の給付等を行います。

#### ◆地域支援事業

1 0 8, 0 8 5千円

高齢者が要介護状態等となることを予防すると共に、可能な限り地域において自立した日常生活を営むことができるよう支援することを目的とした事業を行います。



## 6 令和6年度 水道事業会計

(公営企業会計)

(単位 千円)

科 目	令和6年度	令和5年度	比 較		
			増減額	伸び率(%)	
収益的 収入 及び 支出	○ 水道事業収益	543,000	543,000	0	-
	1 営 業 収 益	482,584	482,688	△104	△ 0.0
	2 営 業 外 収 益	60,416	60,312	104	0.2
	○ 水道事業費用	509,000	510,000	△1,000	△ 0.2
	1 営 業 費 用	494,619	494,895	△276	△ 0.1
	2 営 業 外 費 用	11,100	12,200	△1,100	△ 9.0
	3 特 別 損 失	10	10	0	-
	4 予 備 費	3,271	2,895	376	13.0
資本的 収入 及び 支出	○ 資本的収入	27,600	25,600	2,000	7.8
	1 工 事 負 担 金	27,600	25,600	2,000	7.8
	○ 資本的支出	671,600	528,400	143,200	27.1
	1 建 設 改 良 費	670,175	523,605	146,570	28.0
	2 企 業 債 償 還 金	0	3,350	△3,350	皆減
	3 予 備 費	1,425	1,445	△20	△ 1.4

### 主要な事業

#### 豊) 住みやすく働きやすい 豊かなながいずみ

##### ◆水道施設高水準化事業

575,873千円

県道路事業等の進捗に併せた配水管布設や老朽管布設替等により、効率的な配水網整備と水の安定供給を図ります。

##### ◆水道情報管理事業

23,789千円

水道事業に関する情報を電子化し、最新の情報に更新することにより、漏水箇所の早期特定やサービスの充実を図ります。

##### ◆水質管理事業

9,819千円

計画的な水質検査の実施や給水装置の適切な管理を行い、水の安全性を確保します。

##### ◆水道事業効率化事業

76,736千円

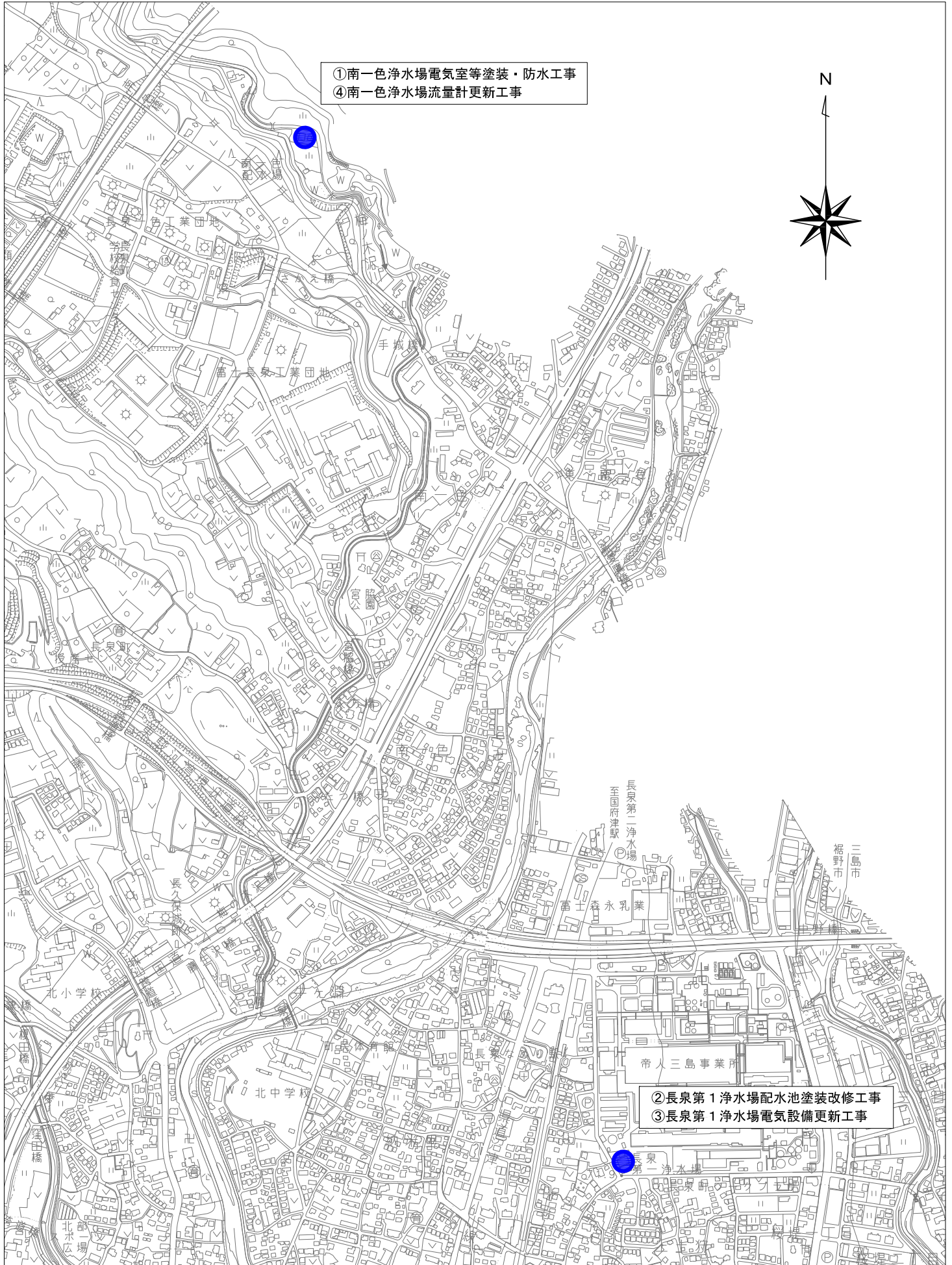
水道料金徴収等の業務を委託し、より効率的な水道事業の経営を行います。

主要工事箇所明細書

NO	予算科目(款/項/目)	工事名/工事箇所/工事概要
1	資本的支出 建設改良費 取水設備改良費	<b>南一色浄水場電気室等塗装・防水工事</b> 南一色地先 南一色浄水場電気室等の塗装・防水工事
2		<b>長泉第1浄水場配水池塗装改修工事</b> 納米里地内 長泉第1浄水場配水池の塗装改修工事
3		<b>長泉第1浄水場電気設備更新工事</b> 納米里地内 受電施設及び電気設備の更新
4		<b>南一色浄水場流量計更新工事</b> 南一色地内 南一色浄水場の流量計の更新工事
5	資本的支出 建設改良費 配水設備改良費	<b>町道155・156号線配水管改良工事</b> 下土狩地内 L=192m
6		<b>高田上土狩線配水管布設工事</b> 下土狩地内 L=240m
7		<b>高田上土狩線周辺配水管改良工事</b> 下土狩地内 L=240m
8		<b>町道20号線配水管布設工事</b> 本宿地内 L=200m
9		<b>町道417号線配水管改良工事</b> 下長窪地内 L=276m
10		<b>町道532号線配水管改良工事</b> 下長窪地内 L=200m
11		<b>町道159号線配水管改良工事</b> 下土狩地内 L=60m
12		<b>納米里城山足高線配水管改良工事</b> 上長窪地内 L=100m
13		<b>町道498号線配水管布設工事</b> 下長窪地内 L=160m

# 令和6年度 上水道主要工事箇所位置図(その1)

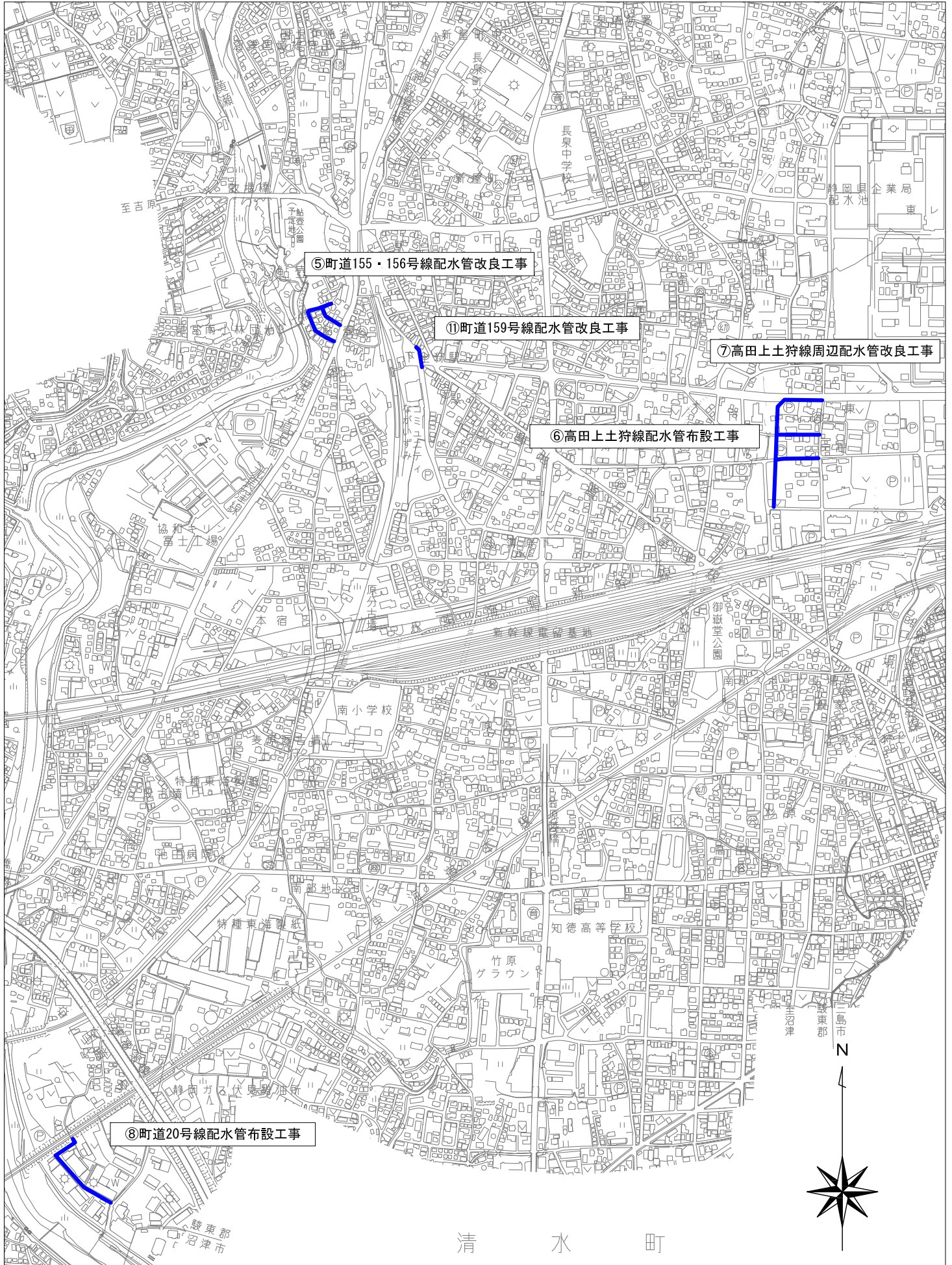
縮尺 1:10,000





# 令和6年度 上水道主要工事箇所位置図(その3)

縮尺 1:10,000



# 7 令和6年度 下水道事業会計

(公営企業会計)

(単位 千円)

科 目	令和6年度	令和5年度	比 較		
			増減額	伸び率(%)	
収益的 収入 及び 支出	○ 下水道事業収益	832,000	851,000	△19,000	△ 2.2
	1 営 業 収 益	309,962	304,999	4,963	1.6
	2 営 業 外 収 益	522,038	546,001	△23,963	△ 4.4
	○ 下水道事業費用	832,000	851,000	△19,000	△ 2.2
	1 営 業 費 用	779,327	792,756	△13,429	△ 1.7
	2 営 業 外 費 用	38,100	40,100	△2,000	△ 5.0
	3 特 別 損 失	10	10	0	-
	4 予 備 費	14,563	18,134	△3,571	△ 19.7
資本的 収入 及び 支出	○ 資本的収入	488,400	427,400	61,000	14.3
	1 企 業 債	229,000	163,900	65,100	39.7
	2 補 助 金	256,000	259,400	△3,400	△ 1.3
	3 負 担 金	3,400	4,100	△700	△ 17.1
	○ 資本的支出	607,800	526,500	81,300	15.4
	1 建 設 改 良 費	412,772	311,380	101,392	32.6
	2 企 業 債 償 還 金	190,000	210,000	△20,000	△ 9.5
	3 予 備 費	5,028	5,120	△92	△ 1.8

## 主要な事業

### 豊) 住みやすく働きやすい豊かなながいずみ

#### ◆公共下水道整備推進事業

201,847千円

下水道未整備地区における整備を推進し、衛生的な社会環境づくりを行います。

#### ◆排水設備維持管理事業

3,834千円

排水設備を適切に管理し、維持管理費の低減、施設の長寿命化を図ります。

#### ◆公共下水道維持管理事業

339,247千円

下水道施設の適正な維持管理により、快適な生活環境の創造と自然環境の保護を行います。

## 主要工事箇所明細書

NO	予算科目(款/項/目)	工事名/工事箇所/工事概要
1	資本的支出/ 建設改良費 公共事業費	<b>長泉町公共下水道事業(補助)</b> 下土狩地内 L=551m
2	資本的支出 建設改良費 単独事業費	<b>長泉町公共下水道事業(単独)</b> 下土狩地内 L=254m



## 8 令和6年度 土地取得事業特別会計

歳入

(単位 千円)

区 分	令和6年度		令和5年度		比 較	
	予算額	構成比(%)	予算額	構成比(%)	増減額	伸び率(%)
1 財産収入	190	100.0	170	100.0	20	11.8
合 計	190	100.0	170	100.0	20	11.8

歳出

(単位 千円)

区 分	令和6年度		令和5年度		比 較	
	予算額	構成比(%)	予算額	構成比(%)	増減額	伸び率(%)
1 諸支出金	190	100.0	170	100.0	20	11.8
合 計	190	100.0	170	100.0	20	11.8



