



スマホでも  
読めます

きっと・ずっと・もっと。

 長泉町議会

# みらいいずみ



みらいをつくる議会、おとどけします

No.210

2024.5.1

(令和6年3月定例会)





# 1,850㎡を整備

議員が取材 People's Voice /  
きっと・ずっと・もっと「まちづくりに期待します」

工事が始まり駅前の様子や変化を楽しみに観察しています。下土狩駅や長泉なめり駅、駅周辺のまちづくりに期待します！

(納米里 森さん夫婦)



令和6年12月供用開始に向け整備中(完成イメージ図)

## 下土狩駅前の利便性向上でにぎわいを創出

下土狩駅前広場整備事業  
2億1,814万円

快適で利用しやすい駅前広場を目指し、整備を行う。令和6年12月完成予定。

### 質疑Pick up! 工事の進捗状況

問 現在の進捗状況と今後の工事計画は。  
答 令和6年2月末現在、計画2.2%に対し、実施1.7%の進捗率で、少し遅れが生じている。これまでに、中央の池などの取り壊し、町道の付け替えの準備が完了した。今後はシェルターの基礎工事、ロータリー部分や歩道の整備と進捗していく計画である。

## 無電柱化で景観向上と防災対策

町道無電柱化推進事業  
8,000万円

景観の向上と安全な通行空間の確保のため、町のメインストリートのひとつである大いちょう通りの無電柱化を行う。

### 質疑Pick up! 工事範囲とその計画

問 工事の範囲と計画は。  
答 工事範囲は下土狩駅東交差点から三島駅北口西交差点手前までの区間、約700mを4工区に分けて実施していく計画である。最初の工区は令和6年秋ごろに着手し工事期間は約1年を予定している。



新年度予算の詳細は  
「広報ながいずみ4月号」へ

## 議会が注目 新年度予算の事業

鮎壺公園整備事業

4億120万円



がん検診事業(拡充)

1億8,200万円



農業法人等誘致推進可能性調査事業(新規)

300万円



ながいずみカラダフェスタ事業(新規)

363万円



ぼくたちの未来、  
だいじょうぶ?



# 未来に投資! 令和6年度予算

新年度の町のお金の使い方を中心に審議した3月議会。令和6年度は、鮎壺公園や下土狩駅前広場など大型整備事業が完成します。このほか、教育支援センターの開設や带状疱疹ワクチン接種事業費補助金などソフト事業にも注目しました。赤ちゃんから高齢者まで、町民が健やかに暮らせる未来を見据えた町政となっているか。町議会は、町の皆さんの声に耳を傾け、行動します。

議員が取材 People's Voice /  
きっと・ずっと・もっと「誰でも楽しめるイベントに」

ながいずみカラダフェスタ事業は、障がいをお持ちの方も一緒にチーム戦で楽しめるティーボール・ソフトバレーボールなどのスポーツを希望します。

(竹原 青木さんファミリー)





議員が取材 People's Voice /

きっと・ずっと・もっと

「個性にあわせた支援に期待」

子ども一人一人の性格にあった支援をしていただき、再度学校に興味を示す「きっかけ」となるよう町民として期待したいです。

(中土狩 嶺さん)



带状疱疹ワクチン  
接種費用

接種対象者

18,870人



4月から補助スタート

### ワクチン接種の補助で 带状疱疹の発症を抑制

带状疱疹ワクチン接種事業費補助金  
1,200万円

50歳以上の方を対象に带状疱疹ワクチン接種費用の一部を補助する。

補助額：生ワクチン…… 4,000円 (1回のみ)  
不活化ワクチン…10,000円 (2回まで)

質疑Pick up! 補助を受けるための申請方法

問 申請手続きの方法は。

答 健康増進課で事前に申請し、医療機関で自己負担額のみを支払う方法と、医療機関で全額支払ってから事後申請する方法がある。

議員が取材 People's Voice /

きっと・ずっと・もっと

「健康でいるために」

50歳を過ぎると带状疱疹のリスクが高くなるので町から補助がでるこの事業は良いと思います。

(下土狩 村田さん夫婦)



令和4年度  
1人1日当たり  
ごみ排出量

697g



町のごみ処理施設の今後は？

### 広域化か町単独か ごみ処理施設の今後は調査

ごみ処理施設広域化等推進事業  
1,561万円

県が示した3市2町（三島、裾野、熱海、函南、長泉）で、ごみ処理広域化の実現可能性を調査するとともに、広域化のメリット・デメリットを明確化するため町単独でも調査を行う。

質疑Pick up! 調査内容の違い

問 3市2町で実施する調査と町が単独で実施する調査の違いは。

答 3市2町で実施する調査は、3市2町による広域化の効果と課題を検討し、実現可能性を判断するものである。一方、町が単独で実施する調査は、現塵芥焼却場の健全度を把握した上で延命化に向けた複数の案を作成する「塵芥焼却場現況調査」と、3市2町にとらわれず単独も含めたさまざまな広域化の組み合わせを設定し評価する「広域化等基礎調査」である。

定期利用型保育事業定員

10人



新たに整備された保育室

### パワーアップした パルながいずみ、始動

こども交流センター運営事業  
7,680万円

より利用しやすい施設を目指し、こども交流センターの機能拡充を行う。

- ①定期利用型保育事業を新たに開始
- ②一時保育事業の受入時間を拡大
- ③休所日が週1回から月1回へ

質疑Pick up! 定期利用型保育事業の申込状況

問 定期利用型保育事業の申込状況は。

答 1歳児・2歳児クラスそれぞれ5人の定員に対し、1歳児クラスは13人、2歳児クラスは6人の申し込みがあった。

議員が取材 People's Voice /

きっと・ずっと・もっと

「子育てしやすく」

週3回ほど遊びに来ています。時間の延長や開所日が増えるとなますます利用しやすくなるのでうれしいです。

(上土狩 八木さん親子)



安田議員による



議員のお作法

▼ 本来仕事では早口の私、ゆっくり話す、聞の取り方が上手いかないのですが、わかりやすく話すことを心がけています。

2人の指導員を配置

### 多様な学びの場を提供

教育支援センター事業

200万円

学校に行けない児童・生徒の学びの場として教育支援センターを開設する。

質疑Pick up! センターの役割

問 教育支援センターの役割は。

答 学校に復帰することを最終目標とするのではなく、将来的な社会的自立を見据え、現在の発達段階で必要な学習や各種体験活動を行う施設として運営していく。



さまざまな支援が始まります





# 公開します 審議した議案と 議員ごとの賛否

# 36議案 を可決

# 500冊 を導入予定

議案	議員	審議結果	杉森賢二	若林徹	石川美穂	内田幸英	安田三津子	大沼正明	福田明	宮口嘉隆	堀内浩	長野晋治	杉山夏男	植松英樹	米山智	井出春彦	下山和則
議第3号	人権擁護委員の候補者の推薦につき意見を求めること	可決	○	○	○	○	○	○	○	○	○	○	○	○	○	○	○
議第134号	地方自治法の一部を改正する法律の施行に伴う関係条例の整理に関する条例	可決	○	○	○	○	○	○	○	○	○	○	○	○	○	○	○
議第135号	長泉町給水条例及び長泉町水道の布設工事監督者の資格等に関する条例の一部を改正する条例	可決	○	○	○	○	○	○	○	○	○	○	○	○	○	○	○
議第136号	長泉町長等の損害賠償責任の一部免責に関する条例	可決	○	○	○	○	○	○	○	○	○	○	○	○	○	○	○
議第137号	長泉町手話言語に関する基本条例	可決	○	○	○	○	○	○	○	○	○	○	○	○	○	○	○
議第138号	長泉町個人番号の利用及び特定個人情報提供に関する条例の一部を改正する条例	可決	○	○	○	○	○	○	○	○	○	○	○	○	○	○	○
議第139号	長泉町議会議員の議員報酬、費用弁償及び期末手当に関する条例の一部を改正する条例	可決	○	○	○	○	○	○	○	○	○	○	○	○	○	○	○
議第140号	長泉町特別職の職員で常勤のものの給料等に関する条例の一部を改正する条例	可決	○	○	○	○	○	○	○	○	○	○	○	○	○	○	○
議第141号	長泉町議会の議決に付すべき契約及び財産の取得又は処分に関する条例の一部を改正する条例	可決	○	○	○	○	○	○	○	○	○	○	○	○	○	○	○
議第142号	長泉町税条例の一部を改正する条例	可決	○	○	○	○	○	○	○	○	○	○	○	○	○	○	○
議第143号	長泉町特定教育・保育施設及び特定地域型保育事業の運営に関する基準を定める条例の一部を改正する条例	可決	○	○	○	○	○	○	○	○	○	○	○	○	○	○	○
議第144号	長泉町国民健康保険条例の一部を改正する条例	可決	○	○	○	○	○	○	○	○	○	○	○	○	○	○	○
議第145号	長泉町介護保険条例の一部を改正する条例	可決	○	○	○	○	○	×	○	○	○	○	○	○	○	○	○
議第146号	長泉町指定居宅介護支援等の事業の人員及び運営の基準等を定める条例の一部を改正する条例	可決	○	○	○	○	○	○	○	○	○	○	○	○	○	○	○
議第147号	長泉町指定介護予防支援等の事業の人員及び運営並びに指定介護予防支援に係る介護予防のための効果的な支援の方法に関する基準等を定める条例の一部を改正する条例	可決	○	○	○	○	○	○	○	○	○	○	○	○	○	○	○
議第148号	長泉町指定地域密着型サービスの事業の人員、設備及び運営に関する基準等を定める条例の一部を改正する条例	可決	○	○	○	○	○	○	○	○	○	○	○	○	○	○	○
議第149号	長泉町普通河川条例の一部を改正する条例	可決	○	○	○	○	○	○	○	○	○	○	○	○	○	○	○
議第150号	長泉町営住宅条例の一部を改正する条例	可決	○	○	○	○	○	○	○	○	○	○	○	○	○	○	○
議第151号	長泉町消防団員等公務災害補償条例の一部を改正する条例	可決	○	○	○	○	○	○	○	○	○	○	○	○	○	○	○
議第152号	令和5年度長泉町一般会計補正予算(第10回)	可決	○	○	○	○	○	○	○	○	○	○	○	○	○	○	○
議第153号	令和5年度長泉町国民健康保険事業特別会計補正予算(第3回)	可決	○	○	○	○	○	○	○	○	○	○	○	○	○	○	○
議第154号	令和5年度長泉町後期高齢者医療特別会計補正予算(第3回)	可決	○	○	○	○	○	○	○	○	○	○	○	○	○	○	○
議第155号	令和5年度長泉町介護保険事業特別会計補正予算(第3回)	可決	○	○	○	○	○	○	○	○	○	○	○	○	○	○	○
議第156号	令和5年度長泉町土地取得事業特別会計補正予算(第1回)	可決	○	○	○	○	○	○	○	○	○	○	○	○	○	○	○
議第157号	令和6年度長泉町一般会計予算	可決	○	○	○	○	○	×	○	○	○	○	○	○	○	○	○
議第158号	令和6年度長泉町国民健康保険事業特別会計予算	可決	○	○	○	○	○	○	○	○	○	○	○	○	○	○	○
議第159号	令和6年度長泉町後期高齢者医療特別会計予算	可決	○	○	○	○	○	○	○	○	○	○	○	○	○	○	○
議第160号	令和6年度長泉町介護保険事業特別会計予算	可決	○	○	○	○	○	×	○	○	○	×	○	○	○	○	○
議第161号	令和6年度長泉町水道事業会計予算	可決	○	○	○	○	○	○	○	○	○	○	○	○	○	○	○
議第162号	令和6年度長泉町下水道事業会計予算	可決	○	○	○	○	○	○	○	○	○	○	○	○	○	○	○
議第163号	令和6年度長泉町土地取得事業特別会計予算	可決	○	○	○	○	○	○	○	○	○	○	○	○	○	○	○
承第18号	専決処分の報告及びその承認(長泉町事務手数料条例の一部を改正する条例)	可決	○	○	○	○	○	○	○	○	○	○	○	○	○	○	○
承第19号	専決処分の報告及びその承認(令和5年度長泉町一般会計補正予算(第8回))	可決	○	○	○	○	○	○	○	○	○	○	○	○	○	○	○
承第20号	専決処分の報告及びその承認(令和5年度長泉町一般会計補正予算(第9回))	可決	○	○	○	○	○	○	○	○	○	○	○	○	○	○	○
発議第5号	長泉町議会会議規則の一部を改正する規則	可決	○	○	○	○	○	○	○	○	○	○	○	○	○	○	○
発議第6号	長泉町議会議員の請負の状況の公表に関する条例	可決	○	○	○	○	○	○	○	○	○	○	○	○	○	○	○

○は賛成、×は反対、議長は議事進行を行うため賛否表明はしません。賛否同数の場合のみ採決に参加します。

## 傍聴は議場で・スマホで 「いつでも・だれでも」

議場は役場3階。傍聴したい方は議会ホームページで予定を確認していただくか、議会事務局にお問合せください。  
(TEL055-989-5526)

### 映像Pick up! 一般会計予算

反対討論  
福田 明 議員  
賛成討論  
杉森賢二 議員

映像は 1時間26分43秒~

### 映像Pick up! 介護保険 特別会計予算

反対討論  
福田 明 議員  
賛成討論  
杉森賢二 議員

映像は 1時間42分54秒~



## 議員が取材 People's Voice / きっと・ずっと・もっと

### 「図書館利用者の拡大を」

電子図書の購入に賛成です。図書館利用者をもっと広める工夫をして欲しいです。中学生の利用を増やしたいですね。  
(下土狩 勝呂さん)

さまざまな年代の困りごとを1つの窓口で対応してくれるのはありがたいです。  
(本宿 久保さん夫婦)



生活の中で悩みや不安を感じている人の割合  
(令和5年度住民意識調査)



## 多様化する支援ニーズに 枠組みを超えた体制で対応を

重層的支援体制整備事業  
9,105万円

1つの支援機関だけでは解決に導くことが難しい複雑で複合的な課題を抱えた方を支援するための体制を整備する。

### 質疑Pick up! 具体的な支援の方法

**問** 民間事業者との連携など支援の方法は。  
**答** 介護や子育て、障がいなど各分野の事業所と連携を図り、生活困窮などのさまざまなケース対応に取り組む。また、支援が行き届いていない方へのアウトリーチ支援事業や個別性の高いニーズに対応する参加支援事業などを予定している。



オール長泉で対応





映像Pick up! 委員長報告  
・提言  
委員長報告は 7分52秒～



植松特別委員長

旧不二精機製造所跡地の取得利活用調査特別委員会報告

# 未来を見据え、徹底討論！

## 旧不二精機製造所跡地 約25,000㎡ 教育施設整備のために取得を

町の旧不二精機製造所跡地取得に向けた検討を受け、緊急で特別委員会を設置。用地利活用の可能性や財政面への影響などを調査し、さまざまな視点で用地取得の妥当性を協議しました。候補地は町中心部であることから大規模な財源確保が必要であるものの、校舎の老朽化や多様化する教育・保育ニーズへの対応など、**未来**を見据えた教育施設整備のために必要な投資であると判断。第1回臨時会で町に用地取得に向け積極的に動くことを求める提言・決議を行いました。続いて開かれた第2回臨時会では、用地取得費用の補正予算が計上され、**全会一致**で可決しました。



町が取得を計画する旧不二精機製造所跡地

旧不二精機製造所跡地取得事業  
44億円

小・中学校の建て替えなど、教育施設整備のための用地取得費用を確保し、土地所有者との交渉を行う。

議員が取材 People's Voice /  
きっと・ずっと・もっと  
「地域で見守る教育を」

学校と子ども園が近くにあることで、地域で見守ることのできる教育環境になればいいなと思います。  
(知徳高校写真部  
渡邊さん・濱村さん・鈴木さん)



「起債」と「実質公債費比率」のこと

起債とは、資金調達的手段として町が借入れをすることで、**実質公債費比率**とは、借入金の返済額の大きさを、町の財政規模に対する割合で表したものです。

令和4年度  
町実質公債費比率

2.5% (県平均：5.4%)

令和4年度  
住民1人当たり  
地方債

59,305円 (県平均：  
403,703円)

議論のPOINT① 大規模な支出により町の財政状況への影響は？

上記数字からも町は極めて健全な財政状況である。用地費用は全額起債で対応予定で、世代間の公平性が確保されること、今回の用地費用により地方債が増加しても、住民1人当たりの地方債は引き続き県下市町で最も低い状況が想定されるなど、住民サービスや町財政への大きな影響はないことが確認できた。また、将来的な財政への負担を考慮し、今後、企業誘致の更なる推進など、町の収入を増やすための取り組みを求めた。

石川議員による



議員のお作法 ▼ 緊張する一般質問。胸に手を当て深呼吸。気を引き締めて質問席へ。



用地取得で、未来を見据えた教育施設の一体的整備が可能となる。

長泉中学校  
南棟校舎 築62年

議論のPOINT②

未来を見据えた具体的な利活用の方法は？

構想段階ではあるものの、用地取得予定地に、長泉中学校の新校舎・体育館・テニスコートなどに加え、高まる保育ニーズに対応するため、中央保育園・長泉幼稚園を統合したこども園の建設を計画。また、長中校舎を整備後、現在の長中を活用しながら長泉小学校を計画的に建設する予定であることがわかった。

新たな用地を活用し、計画的に校舎などを整備することで、既存の土地を利用した建て替えよりも大幅に経費が節減でき、多様な教育・保育ニーズにも対応できる。何より、一体的な教育施設の整備により、社会情勢にあわせた新しい学びの実現が可能となり、町の未来を担う子ども達への良好な教育環境の提供が期待される。

議員が取材 People's Voice /  
きっと・ずっと・もっと「期待しています」

小学校や中学校、こども園が一体的に整備されると聞き、期待しかありません。子ども達が楽しく学べる環境の整備をぜひお願いします。  
(中土狩 佐々木さんファミリー)



## 町の未来を見据え決議

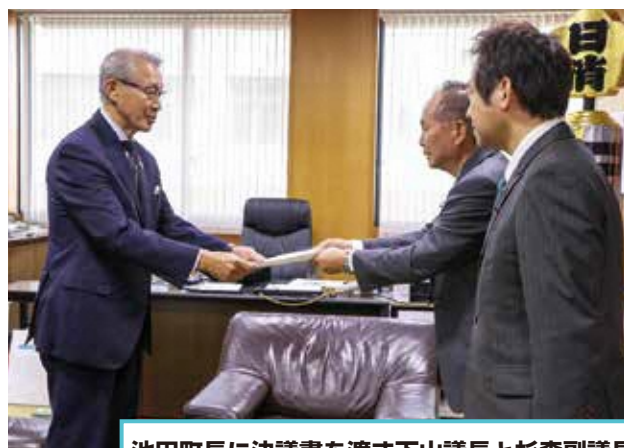
映像Pick up! 決議



決議は  
16分45秒～

- 1 旧不二精機製造所跡地の用地取得に向け積極的な対応をとること
- 2 住民に対し十分な説明責任と将来につながる財源確保に努めること

以上を町に強く求める決議を行いました。



池田町長に決議書を渡す下山議長と杉森副議長





映像でも見られます

## 町民の関心・議員の視点

# 一般質問

町のさまざまな課題などについて、議員が自身の考えや提案も含めて町に考えを聞く「一般質問」。議員ごとの視点（着眼点）も見えてきます。

3月議会では8人が登壇

## 「あなたはどの視点に共感しますか？」

### こども・教育

- 石川議員 一体的支援体制のこども家庭センター設置を
- 安田議員 他市町と差別化を図る金融教育などを
- 長野議員 部活動の地域移行の方向性は

### 防災

- 若林議員 南海トラフ巨大地震に向けた町の備えは

### まちづくり

- 長野議員 長泉沼津IC付近の農業法人誘致の構想は
- 植松議員 旧ヴァンジ彫刻庭園美術館へ積極的な姿勢を
- 植松議員 長泉町職員募集の変更点の意図は

### くらし

- 杉森議員 町観光政策とあわせ公共交通との連携を
- 福田議員 飼育困難時にペットと安心して暮らすには

### 福祉

- 堀内議員 孤独・孤立対策支援法の対応は
- 堀内議員 単身高齢者への居住支援は



## こども・教育

石川 美穂議員の視点



令和7年3月オープン予定の鮎壺公園。子育てのまち長泉らしい、さらに利用しやすい公園づくり・環境づくりの推進を。



優しいまちづくりに「あったらいいな」。全国でも設置が進むおむつやおしりふきが購入可能な子育て支援自動販売機。

## 一体的支援体制のこども家庭センター設置を

**答弁** 子育て家庭の相談支援機関として設置する

**切れない子育て支援策**

**問** 児童福祉と母子保健、両機関の連携体制は。

**答** 毎月、こども未来課、教育推進課、福祉保険課、健康増進課において情報共有する会議を開催し、緊急のケースには随時会議を開催し、支援方針の検討を行っている。

**問** こども家庭センター設置の考えや配置体制は。

**答** 児童福祉法において、一体的に子育て家庭に対する相談支援を実施するための機関としてこども家庭センターを令和6年4月1日からこども未来課と健康増進課に設置し、センター長や統括支援員を配置するなど、万全な連携体制を整えていく。

**問** 多忙により窓口に行くことが困難な方が相談しやすい環境となるよう、オンラインでの相談体制の構築を。

**答** 相談は、来庁、電話、訪問などで対応しているが、実際に相談者に聞き取りを行い、ニーズを確認した上で判断していく。

**新たなスポーツイベント**

**問** 自由参加型のながいずみカラフェスタとは。

**答** これまでのスポーツフェスタは廃止し、さまざまな世代や障がいを持つ方など、日常の健康づくりの習慣化に繋げる健康づくり要素を強めた自由参加型のイベントである。また、アーバンスポーツやニュースポーツなどの体験コーナーも設けさまざまなスポーツに触れ合う機会として10月第一日曜日に開催する。

**問** カラフェスタを定期的に開催する考えは。

**答** 気軽に健康づくりに取り組むための環境を充実させる手段のひとつとして有効と考え、町民ニーズやトレンドを分析し令和7年度以降も定期的に開催していく。

**全額公費負担終了**

**問** 令和6年4月1日以降、定期接種となる新型コロナウイルス。65歳以上また60歳〜64歳の重症化リスクの高い方への自己負担や接種体制また、今後のスケジュールは。

**答** 定期接種となり原則自己負担が発生する。自己負担額の詳細が決まり次第案内し、9月中旬頃、対象者に接種券を発送する。

**問** 地域のニーズや利用状況を踏まえ設置の必要性を判断していく。

**答** 地域のニーズや利用状況を踏まえ設置の必要性を判断していく。

**問** 時計の設置済み公園は7カ所。他の公園への今後の設置計画は。

**答** 県内での公園における販売実績は、月に1〜2個程度と利用ニーズが高くないことから設置の考えはない。

**問** いざという時におむつやおしりふきが購入可能な子育て自販機導入の考えは。

**答** 県内での公園における販売実績は、月に1〜2個程度と利用ニーズが高くないことから設置の考えはない。



# 一般質問

## 防災

若林 徹議員の視点



広域避難所生活で、重要な課題・問題は、水・食料・トイレ問題と考える。上下水道の耐震化と災害用トイレの現状を問う。



“水”は命です。水道施設の安全度を高めた耐震対策及び防災対策を。

## 子ども・教育

安田 三津子議員の視点



不登校になる前の対策、特別支援学級の学級編成基準、体験や情操教育の充実を図ることにぜひ力を入れていただきたい。



長く続いている小学6年生の「古典芸能に親しむ会」のように、情操教育や体験を与える教育を。

### 他市町と差別化を図る金融教育などを

**答弁** これ以上授業時間を増やすことは困難  
体験や情操教育を

**問** 地元企業を活かしたキャリア教育、職業体験の充実を。

後約10人の高専の学生による学習会を令和5年12月から1週間（2週間に1回程度）のペースで行っている。授業の時間帯での連携は難しいが今後も方法を模索していきたい。

**答** 職場体験は、中学2年生で行っており、町内の企業を中心に長泉中学校で93事業所、北中学校で44事業所に協力いただいている。今後もより多くの地元企業に協力を得たい。

**問** 長く続いている小学6年生を対象とした真打ちによる落語を聴く会は伝統芸能に触れる良い機会であり今後も継続を。

**答** 伝統文化の良さを実感する貴重な機会であり、子どもたちからも楽しかったと大好評である。テレビやタブレット端末とは違い目や耳、肌で感じる直接的な体験は重要であると考えて、今後も継続していく。

**問** 資産形成が大きく変わっている時代に合わせ金融関連機関による金融教育を。

**答** 小・中学校の家庭科の授業でお金について身近な消費行動と関連させた学習を行っており、金融教育は現在の教育課程の中でも行っている。国で授業時数を減らすことも検討されており、これ以上授業時間を増やす事は困難であり、別途、金融教育の授業を行うことは考えていない。

**問** 地元にある国立高等専門学校と連携を。

**答** 沼津高専の地域貢献事業の一環として長泉中学生で希望した約30人の中学3年生に、放課

**問** 特別支援学級の学級編成基準1学級8人を6人に。

**答** 編成基準は国が定めており町で変更はできないため、町独自に特別支援学級補助員を配置しているが、引き続き国や県に要望していく。

**問** 上下水道課2人の職員を1月26日～1月30日の5日間、当町の2ツタンブに給水タンク1基を積載して、石川県七尾市に派遣した。被災地では地震発生から2カ月が経過し、給水状況は改善傾向にあるものの、いまだに断水している地域もあるため、3月17日から3月21日まで応援給水班第2陣を石川県に派遣する。

**問** 下水道の地震対策は。

**答** これまでに、緊急輸送路や防災拠点、避難所などを結ぶ重要な幹線などの耐震化を進め、令和2年度末において重要幹線とした27.4kmのうち、約83%にあたる22.8kmが耐震化済みとなっている。

**問** 上下水道課2人の職員を1月26日～1月30日の5日間、当町の2ツタンブに給水タンク1基を積載して、石川県七尾市に派遣した。被災地では地震発生から2カ月が経過し、給水状況は改善傾向にあるものの、いまだに断水している地域もあるため、3月17日から3月21日まで応援給水班第2陣を石川県に派遣する。

**問** 下水道の地震対策は。

**答** これまでに、緊急輸送路や防災拠点、避難所などを結ぶ重要な幹線などの耐震化を進め、令和2年度末において重要幹線とした27.4kmのうち、約83%にあたる22.8kmが耐震化済みとなっている。

### 南海トラフ巨大地震に向けた町の備えは

**答弁** 計画的に点検・調査し耐震化を進めている

**問** 上下水道施設の耐震化の進捗状況は。

**答** 大規模災害などの対策を念頭におき、地震のみならず風水害など有事の際にも稼働できるよう「水道ビジョン」に基づき、施設の防災対策を計画的に進めている。

**問** 浄水場などの水道施設の耐震化の進捗状況は。

**答** 大規模災害などの対策を念頭におき、地震のみならず風水害など有事の際にも稼働できるよう「水道ビジョン」に基づき、施設の防災対策を計画的に進めている。

**問** 管路の耐震化に向けての考えは。

**答** 上下水道の耐震化については、管の耐用年数と漏水発生状況から優先順位をつけ、耐震化と老朽化対策を同時に進め、令和4年度から長泉第1浄水場水系の基幹管路に対して耐震管の布設替工事を実施し、令和5

**問** 下水道の地震対策は。

**答** これまでに、緊急輸送路や防災拠点、避難所などを結ぶ重要な幹線などの耐震化を進め、令和2年度末において重要幹線とした27.4kmのうち、約83%にあたる22.8kmが耐震化済みとなっている。

**問** 災害時の救護病院との連携は。

**答** 静岡県立がんセンターと池田病院の2医療機関を指定している。実働が伴う具体的な連携訓練を行っている。

**問** 各避難所を含め、災害用トイレなどの備蓄は。

**答** 最大避難者数、トイレ不足量及び汲み取り間隔3日間を考慮したうえで、広域避難場所や幼稚園、こども園、保育園などを含めた公共施設に仮設トイレ、簡易トイレ、携帯トイレ、自動ラップ式トイレを備蓄している。

**問** 段差がなく、高齢者にも障がいをお持ちの方にもやさしいマンホールトイレの整備状況は。

**答** 令和元年までに各小中学校それぞれにマンホールトイレ5基、地下式貯留槽の整備を行った。

**問** 災害時の救護病院との連携は。

**答** 静岡県立がんセンターと池田病院の2医療機関を指定している。実働が伴う具体的な連携訓練を行っている。

**問** 各避難所を含め、災害用トイレなどの備蓄は。

**答** 最大避難者数、トイレ不足量及び汲み取り間隔3日間を考慮したうえで、広域避難場所や幼稚園、こども園、保育園などを含めた公共施設に仮設トイレ、簡易トイレ、携帯トイレ、自動ラップ式トイレを備蓄している。

**問** 段差がなく、高齢者にも障がいをお持ちの方にもやさしいマンホールトイレの整備状況は。

**答** 令和元年までに各小中学校それぞれにマンホールトイレ5基、地下式貯留槽の整備を行った。

**問** 災害時の救護病院との連携は。

**答** 静岡県立がんセンターと池田病院の2医療機関を指定している。実働が伴う具体的な連携訓練を行っている。

**問** 各避難所を含め、災害用トイレなどの備蓄は。

**答** 最大避難者数、トイレ不足量及び汲み取り間隔3日間を考慮したうえで、広域避難場所や幼稚園、こども園、保育園などを含めた公共施設に仮設トイレ、簡易トイレ、携帯トイレ、自動ラップ式トイレを備蓄している。

**問** 段差がなく、高齢者にも障がいをお持ちの方にもやさしいマンホールトイレの整備状況は。

**答** 令和元年までに各小中学校それぞれにマンホールトイレ5基、地下式貯留槽の整備を行った。

**問** 災害時の救護病院との連携は。

**答** 静岡県立がんセンターと池田病院の2医療機関を指定している。実働が伴う具体的な連携訓練を行っている。

**問** 各避難所を含め、災害用トイレなどの備蓄は。

**答** 最大避難者数、トイレ不足量及び汲み取り間隔3日間を考慮したうえで、広域避難場所や幼稚園、こども園、保育園などを含めた公共施設に仮設トイレ、簡易トイレ、携帯トイレ、自動ラップ式トイレを備蓄している。

**問** 段差がなく、高齢者にも障がいをお持ちの方にもやさしいマンホールトイレの整備状況は。

**答** 令和元年までに各小中学校それぞれにマンホールトイレ5基、地下式貯留槽の整備を行った。

**問** 災害時の救護病院との連携は。

**答** 静岡県立がんセンターと池田病院の2医療機関を指定している。実働が伴う具体的な連携訓練を行っている。

水道ビジョン…水道に関する重点的な政策課題とその課題に対処するための具体的な施策及び方策、工程を包括的に示すもの。  
布設替(ふせつがえ)工事…古い水道管を新しく丈夫な水道管に取り替える工事。



# 一般質問

## くらし

### 福田 明議員の視点



能登半島地震では、避難所でもペットと一緒に空間で過ごす同伴避難ができなくて苦労している。今後の重要な課題だ。



浜松市の動物愛護教育センター

## くらし

### 杉森 賢二議員の視点



地域ではバスの本数が減少し不安の声も聞いている。地域のコミュニティを確保するためにも住民の行動手段は大切だ。



4月から減便の駿河平路線バス。小中学生の登下校時間は維持されたが、存続のため今後観光などバスの利用が不可欠。

## 町観光政策とあわせ公共交通との連携を

**答弁** バス利用促進につながる事業を検討したい

事業展開を。

**問** バスの継続を図ることを目的に観光施策と絡めたバス利用促進策を。

**答** 路線維持に向けた支援を継続し、クレマチスの丘などの観光施設と連携したコミバスツアーなど、町の魅力発信とバスの利用促進につながる事業も検討したい。

**問** 桃沢地区同様に、駿河平地区でのデマンドタクシー運行を。

**答** 駿河平地区でのデマンド乗合タクシー導入にあたっては乗合バスが減便するものの、まだ路線バスが運行している状況であることから、乗合バスとの共存を前提とし、バス事業者の路線維持に影響がないような運行形態とする必要があると考えている。

**本で新たなコミュニティを**

**問** 地域コミュニティを想定した鮎壺公園他の利用イメージと旧ヴァンジ彫刻庭園美術館での

**問** 電子図書館開設で昔話や町にある仕事の絵本、町のテキストの作成を。

**答** 令和6年度、「本宿の今と昔」「親子そろって史跡探訪」など郷土資料7冊を公開できるよう準備している。令和7年度以降も、町立幼稚園教諭や保育

士などが編集した「おおいちうさん」「いけのたいらのおはなし」などが掲載された長泉町の昔話「おはなしみつた」などを閲覧できるようにしていきたい。郷土資料をデータ化し、電子図書とすることによって住民誰でも閲覧することができるようになり、町のテキストにもなると考えている。電子図書館開設と併せて、町ホームページの再構築に向けた準備を進め、町のことを知ってもらえるよう

**問** 読み聞かせ絵本など、英語や外国語電子図書の充実を。

**答** 子育て世代を対象とした電子図書館開設を予定し、特に子ども向けのコンテンツを中心に、絵本や児童向けの物語、歴史、生き物などの児童書、音声での読み上げができるコンテンツの導入を検討している。また、英語の絵本や子ども向けの洋書も厳選して選書を行い導入していきたい。

## 飼育困難時にペットと安心して暮らすには

**答弁** ロボットより、飼い主に事前対応の啓発を行う

**動物と共生する町**

**問** 飼い主の入院などでペットが取り残されてしまう場合に、高齢者が安心できる環境を整えるべきではないか。

**答** 高齢者がペットを飼育することは、気分転換や生きがい創出による「心の健康」や散歩による「からだの健康」など健康に良い影響を与える。そのような中で飼い主に急な入院や死亡などで飼育が困難な場合は、県

**問** 飼いまの入院などでペットが取り残され、飼い主とはぐれて放浪するペットが多数発生している。一方で、避難所ではペットが苦手な人、アレルギーの人も

**答** 東日本大震災では、自宅にいた中で、共同生活を送るのに大変苦慮したとの報告がある。平成30年環境省は「人とペットの災害対策ガイドライン」を策定し、自宅の安全が確認された場合に「在宅避難」を推奨している。それが無理な場合は「同行避難」を基本としている。町では、平常時からペットのしつけ、健康管理、備蓄品など飼い主に対する啓発を行っている。また、令和2年8月に策定した「避難所運営基本マニュアル」に基づき、避難所ごとにペットスペースの確保や飼育管理方法などを含めた避難所運営について確認している。

**保育教育の充実**

**問** 医療的ケア児の保育所での受け入れは。

**答** 令和6年度の利用申し込みがあった児童1人について民間認定こども園と入園の調整をしている。受け入れにあたり、医療的ケアに従事する看護師の配置に対する補助を新たに実施する。

**問** 訪問型の病児保育の実施は。

**答** 現在三島市と共同で市内の病児保育室で実施している。訪問型は子どもの病状が急変した場合などに課題があり、現時点では実施については考えていないが、先進自治体で行っている実施内容については確認している。

**問** 災害時にペットも家族の一員として同行避難がある。町の

**答** 令和5年7月、県が策定した「静岡県動物愛護センター基



# 一般質問

## 福祉

### 堀内 浩議員の視点



孤独孤立が関わる社会問題を「社会全体の課題」と捉え、行政と地域が一体となつての支援が必要である。



定期的な訪問により高齢者の見守りに一役。

## まちづくり

### 長野 晋治議員の視点



農業法人誘致を機会として、新たなビジネスへの転換を図り、町全体の活性化にもつながるよう期待。



農業にイノベーションを。AOI-PARC内の次世代実験装置。

## 長泉沼津一C付近の農業法人誘致の構想は

**答弁** 新たなアグリビジネスの可能性を広げていく

### 農業法人誘致

**問** 新たなアグリビジネスとして、スマート農業、植物工場、アグリツーリズムなどが展開される中でどのような構想を描いているのか。

**答** 令和5年度、農業法人などの誘致を進めるため、先進的な科学技術を農業分野に応用する研究を進めている一般財団法人アグリイノベーション機構が実施する「AOIプロジェクト」

や県農業法人誘致推進連絡会に参画し、情報収集に努め、農地活用推進計画の作成などの取り組みを進めてきた。次の段階として、単なる耕作放棄地の解消ではなく、既存農業、新規農業との調和を図り、ICTを活用したスマート農業や主要産物の生産拠点、地域産業との連携など新たな農業振興を推進していく。

### ふるさと納税制度

**問** 本来の趣旨から外れ返礼品競争となっているふるさと納税制度の是正を国に届けるべきではないか。

**答** ふるさと納税制度に対し、多くの疑問を感じている。ふるさと納税制度が地方自治体の財政に与える影響を抑制するため、見直しを国などに対して要望していく。

## 部活動の地域移行の方向性は

**答弁** 地域クラブによる運営を目指す

**問** 地域移行コーディネーター設置による部活動地域移行の方向性は。

**答** 最終的には、現在の学校による部活動を廃止し、地域クラブによる運営を目指していく。まずは、顧問の教員がいなくても単独で指導できる部活動指導員を導入し、並行して地域クラブの設立を進めていく。地域移行コーディネーターには、教育委員会の職員とともに、指導者の

の発掘、人材バンクの整備、町スポーツ協会ほか競技団体及び中学校との連携、保護者負担額の検討、生徒・保護者・関連団体などへの情報発信、部活動指導員の指導状況の確認、評価、研修などの業務を想定している。

**問** 地域とともに学校づくりを地域の要望を学校運営に反映できる体制を整えている。

**答** 5校全てが学校運営協議会を設置し、コミュニティスクールに移行している。各校の学校経営方針に関することや、当該年度の学校経営の振り返りなど、ご意見を伺いながら、より地域の要望を学校運営に反映できる体制を整えている。

## 孤独・孤立対策支援法の対応は

**答弁** 支援が必要な方の調査を行っている

**問** 「孤独・孤立状態」が要因による犯罪が社会問題となっている。「社会全体の課題」と位置付け、対応が求められている。孤独・孤立状態にある方の把握はされているか。

**答** 日常生活もしくは社会生活において孤独を感じることに伴い、または社会から孤立していることにより心身に有害な影響を受けている状態を「孤独・孤

立状態」と定義している。社会福祉協議会が県の委託を受け「誰ひとり取り残さない福祉の仕組みづくり事業」で、福祉関係者の協力により、支援が必要な方の調査を行っている。

### 社会生活復帰に向けて

**問** 「仕事」は生活の安定と社会とのつながりを保つ大切な柱となる、実情に応じた就労支援を。

## 単身高齢者への居住支援は

**答弁** 町の総合相談や各課の窓口で相談を受ける

**問** 暮らしの基盤となる住まいの確保支援は社会保障政策の重要な柱の一つである。「住居確保給付金」の対象拡大と費用の補助を。

**答** 生活困窮者自立支援法が閣議決定され、家賃が低廉な住宅への転居によって安定した生活環境ができるよう、給付金対象者の範囲が拡大されるほか、自立相談支援機関が、生活困窮者

及び生活困窮者の家族や関係者からの相談に応じ、必要な情報の提供や助言、関係機関との連絡調整、自立促進を図るプランの作成などの事業も盛り込まれ、居住支援の強化が見込まれる。今後の国・県の情報を注視したい。

うセーフティネットの構築が必要だが。  
**答** 総合相談や支援に関わる各課の窓口で受け付けるほか、既存の支援制度や町営住宅の案内、県の指定する居住支援法人へつなぐ対応している。引き続き、住宅確保要配慮者の支援に努める。

### セーフティネットが必要

**問** 自治体を中心とした地域の担い手が協力して居住支援を行



# 読んだ・わかった・考えた／ わたしも一言

地域未来  
創造プロジェクト

地域未来創造プロジェクトでの町の課題確認のためのグループワークは若い世代が積極的に参加できる素晴らしい取り組みだと感じました。(50代)

地元の高校生と課題を議論した様子が紹介されており、とても良い取り組みをされていると感じました。なかなか若者がとつきにくい政治関連の話題ですが、議会の側からアプローチしてくれると少しは興味が湧くのかなと思います。(20代)

議会だより No.209「わが町たんけんクイズ」への応募は90件で、議会だよりへの感想や町への「ひと言」も多数いただきました。皆さんは、どう考えますか？

コンビニ交付サービス助かります。住民税の納付もコンビニを利用しています。(40代)

コンビニ  
交付

マイナンバーカードは持っていましたが、コンビニ交付サービスはまだ使ったことがなく役場に行っていました。戸籍謄本など追加され、発行手数料も安いなら次回は使ってみようかと思えます。(30代)

仕事の昼休みに、コンビニで住民票を取得できて便利です。(30代)



No.209は  
こちらから  
読めます→



正解者から  
抽選で10名に!  
図書カード  
¥1000贈呈

148回目!  
きっと・ずっと・もっと!  
わが町"発見"クイズ  
ここ!



ヒント…令和3年に町営施設として新たなスタートを切り、令和5年11月には開館50周年を迎えました!

締切は5/31(金) 消印有効

※当選は商品の発送をもってかえさせていただきます

◆前回のこたえはファルマ(バ)レー通りでした。(応募90通・正解90通)

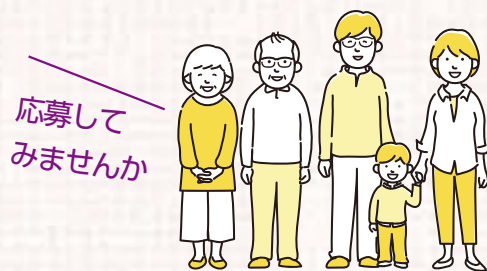
## 「井○靖文学館」

クイズのこたえと、住所・氏名・年齢・電話番号、議会だよりへの感想を書いて、①②③いずれかでお送りください。

①はがき 〒411-8668 長泉町中土狩828番地  
長泉町議会 広報広聴常任委員会宛

② FAX 055-986-5905

③応募  
フォーム



応募して  
みませんか

「あなたはどの視点に共感しますか？」

# 一般質問

## まちづくり

植松 英樹議員の視点



映像



旧ヴァンジ彫刻庭園美術館跡地は地域の宝として次世代に繋がるよう、町は財政支出を含め積極的な姿勢を示すべきだ。



草木が生い茂るクレマチスの丘。(令和5年12月撮影) 新たな活用策に期待。

### 旧ヴァンジ彫刻庭園美術館へ積極的な姿勢を

**答弁** 財政支出を含め、県とも協議し協力していく

**問** 県が示す「クレマチスの丘 広域的活用構想」とは、  
**答** 旧ヴァンジ彫刻庭園美術館施設を含むクレマチスの丘エリアを東部地域の文化拠点の一つに位置付け、世界クラスの文化や観光資源など東部地域の高いポテンシャルと融合することで、観光・交流の拡大や地域経済の活性化など、東部地域全体の発展を目指すものである。  
**問** 近隣市町との継続的な協議  
**答** 県事業への経費負担などに對して近隣市町で温度差はあるが、今後県による当該施設の活用方針が決定していく中で、県が調整役となり近隣市町が新たな文化施設として有効に活用することで、住民の皆さんの満足度を高め、東部地域全体の活性化につながることを期待している。  
**問** 町は立地自治体として財政支出を含め、積極的な姿勢を示すべき。  
**答** 地元自治体として、施設の庭園を活用したイベントなどをモデル事業として開催する経費を令和6年度予算に計上した。今後とも一定の財政支出を含め、県とも協議しながら事業運営には積極的に協力していく。

### 長泉町職員募集の変更点の意図は

**答弁** 受験者を確保し優秀な人材を採用したい

**問** 従来の公務員試験(一般教養や専門試験など)は、職員採用にとって必須ではないのか。  
**答** 地方公務員法では、採用試験の方法は任命権者の裁量に委ねられており、教養試験や専門試験を廃止している自治体もある。当町でも令和6年度の採用試験から、教養試験や専門試験を廃止し、民間企業で広く利用されている総合適性検査(SPI)を導入する。  
**問** 採用内定時期の変更  
**答** 公務員全体の受験者が減少傾向となっている中で、今後も優秀な人材を採用していくために、民間企業への就職希望者やさまざまな学部出身者など幅広い層に受験を促すとともに、町への入庁の意思を早い時期に固めていただくため、採用内定の時期を2カ月前倒しし、8月とする。  
**問** 全体のスケジュール感を含め、学生などに対して十分な周知を行うよう丁寧な対応を。  
**答** 今回の試験の変更点は町ホームページに2月15日に掲載したほか、広報やマスコミを通じて周知した。また、3月18日に職員募集説明会を開催し、改めて試験の変更点や町が求める人物像などを説明していく。



議会のこと、届けます  
Instagram・Facebook  
はじめました

フォローはこちらから

Instagram



Facebook



きつと・ずつと・もつと。  
長泉町議会

# みらいずみ No.210

2024.5.1  
(令和6年3月定例会)

発行：静岡県駿東郡長泉町議会  
(発行責任者 議長 下山和則)  
〒411-8668  
静岡県駿東郡長泉町中土狩 828  
TEL.055-989-5526  
FAX.055-986-5905  
✉gikai@town.nagaizumi.lg.jp

編集：広報広聴常任委員会  
委員長 堀内 浩  
副委員長 安田三津子  
委員 植松英樹・杉森賢二  
福田 明・若林 徹  
石川美穂・内田幸英

## Editor's note

きつと・ずつと・もつと

町政を身近に感じ、議会に興味を持って頂くために、私たちは会議や研修を通じて紙面を一新致しました。多くの方々から寄せられた愛称の公募に心より感謝申し上げます。新しく生まれ変わった議会広報を今後もご愛読いただければ幸いです。(杉森賢二)



ユニバーサルデザイン  
Font  
高齢者や視覚の弱い方にも配慮した  
ユニバーサルデザインフォントを  
使用しています

マチイロ

▲議会だよりがアプリで読める！  
「マチイロ」で検索

# 議会だより リニューアル

愛称決定！

応募総数 379件 から選ばれたのは…

未来に

# みらいずみ

＼愛称を考えてくれた／

後藤 耀<sup>かい</sup>さん interview

議会は町の未来をつくる場所だという思いから考えつきました。長泉町のことがだいすきで、議会だよりも毎号必ず読んでいます！リニューアルに携わることができてうれしいです。



後藤 耀さん (長泉中2年)

＼リニューアル号を飾ってくれた／

「表紙のひと」 interview



田中さんファミリー (中土狩)

つなぐ

2年ほど前に転勤で引っ越してきました。町の子育て支援は時代に合っていると思います。次世代のニーズを察知し、常に未来を見据える町の今後の進化に期待しています。

## Gikai-voice

「新しい議会だよりは住民の皆さんと作り上げたい」という思いで愛称を募集し、全国から379件もの応募をいただきました。一つ一つの思いをしっかりと受け止め、委員全員で丁寧に検討しました。『議会は未来をつくる場所』という言葉に身を引き締め、次世代につなぐ町をつくっていきます！次号、ここではお伝えきれないリニューアルへの思いを特集する予定です。お楽しみに！

## Gikai information

次の定例会は  
6月3日(月)開会予定

審議日程や議案一覧などは5月28日ごろホームページに掲載予定



長泉町議会