



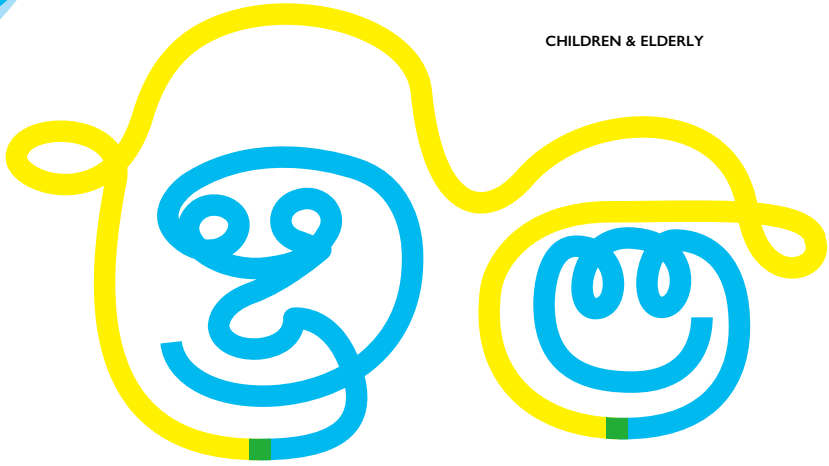
令和6年度

# ながいずみ

子育て支援ガイドブック



CHILDREN & ELDERLY



# こども家庭センター

**相談日** 月曜日から金曜日(土・日・祝日および12/29~1/3は除く)

**相談時間** 8:30から17:15まで

**場所** 長泉町役場 本館2階  
055-918-2012(直通)  
ウェルピアながいずみ 健康増進課内  
055-986-8760(直通)



TSUNAGARU-TE

ちょうどいいが いちばんいい  
~ Nagayami

# も く じ

## 第1章 赤ちゃんがやってくる！

- ① 早めの受診を ..... 1
- ② 母子健康手帳をもらおう ..... 1
- ③ 妊婦健康診査 ..... 1
- ④ 妊婦歯科健康診査 ..... 2
- ⑤ どこで出産するか考えよう ..... 2
- ⑥ 妊娠中の生活で注意すること ..... 2  
妊娠中の食事は重要です／刺激物には気をつけましょう／  
つわりについて／つわりの時の食生活について／薬の影響について／  
感染症について／ご家族の方へ／妊婦さんの心構え
- ⑦ お母さん、お父さんになられる方へ ..... 4  
パパママ学級
- ⑧ 赤ちゃんがほしい人のために ..... 4  
不妊・不育治療費助成事業
- ⑨ 知っておきたいお金のこと ..... 5  
出産育児一時金／出産手当金／国民年金保険料産前産後期間免除制度／  
国民健康保険税産前産後期間免除制度／ながいずみ出産・子育て応援事業／  
未来っこ0・3・6歳児応援事業／こども医療費助成／児童手当／  
児童扶養手当／ひとり親家庭等医療費助成／遺児手当／  
母子・父子寡婦福祉資金貸付／水道及び下水道の使用料助成／  
特別児童扶養手当／障害児福祉手当／しずおか子育て優待カード／  
病児保育利用料助成



## 第2章 赤ちゃんが生まれた！

- ① まずは肌と肌のふれあいから ..... 10
- ② いろいろな手続き ..... 10  
出生届／医療援護制度
- ③ 新生児聴覚スクリーニング検査を受けましょう ..... 11
- ④ 産婦健康診査を受けましょう ..... 12
- ⑤ 予防接種を受けましょう ..... 12
- ⑥ 保健師等が訪問します ..... 13
- ⑦ 産後ケア事業 ..... 13
- ⑧ 赤ちゃんデイ ..... 13
- ⑨ 乳幼児の健康診査、健康相談などを受けましょう ..... 13  
子育て離乳食教室／4ヶ月児健康診査／7ヶ月児育児教室／  
10ヶ月児健康診査／1歳6ヶ月児健康診査／2歳児すてっぷ教室／  
3歳児健康診査／子どもの育ちの相談会
- ⑩ 楽しく遊んで仲間をつくろう ..... 14  
こども交流センター・子育て支援センター
- ⑪ 電話相談ができます ..... 15
- ⑫ すこやかな幼児のこことからだ ..... 16  
食事と歯磨き／睡眠／着替え／排泄／片付け／コミュニケーション
- ⑬ こどもの言葉教室 ..... 17
- ⑭ 特別な支援が必要なこどものために ..... 18  
相談支援事業／障がい福祉サービス／日中一時支援事業／  
移動支援事業／補装具の支給／心身障害者扶養共済／障がい者団体／  
ヘルプマーク／ヘルプカード
- ながいすみベビーステーション ..... 22

## 第3章 育児と仕事を両立したい！

- ① 保育所等に入所させたい ..... 23  
定期利用型保育
- ② 幼稚園等に入園させたい ..... 24

③ 認可外保育施設に預けたい	24
④ ちょっと預けたい、急に預けたい	24
一時保育／ファミリー・サポート・センター事業	
⑤ 長泉町外の一時預かりサービス	25
ヘルパーに家に来てもらいたい	
⑥ 就労に関すること	25
内職相談	

## 第4章 小学校に上がったら

① 新入学児童・生徒の保護者への説明会	26
② 就学援助制度	26
③ 放課後児童会	27
④ 長泉町少年少女サークル（はぴはぴサークル）	27
⑤ 夏休み子ども体験講座	28
⑥ 放課後子ども教室「のびのびスマイル」	28
⑦ わんぱく通学合宿	28

## 第5章 子育てに悩んだら…

① ひとりで悩まないで！	29
② 青少年相談	29
③ 教育支援センター「いずみ教育」教育相談	29
④ 民生委員・児童委員、主任児童委員	30
⑤ もしや、虐待？…と思ったら	30

## 第6章 子育てに関する情報

子育て関連施設／公園で遊ぼうよ／子育て支援サークル／子育て支援団体活動  
 促進事業費補助金／医療機関情報／その他施設一覧／長泉町組織機構／  
 長泉ママラッチ／ながいずみ子育てアプリ

## 第1章



# 赤ちゃんがやってくる！

### 1 早めの受診を

月経が2週間以上遅れていたら妊娠かもしれません。不安を抱えないで早めに受診しましょう。



### 2 母子健康手帳をもらおう

妊娠がわかったら妊娠を届け出ましょう。妊娠届出書（産婦人科にて発行）と個人番号（マイナンバー）の確認ができるものを持参してください。母子健康手帳が交付されます。持ち物、受付時間等について、町のホームページに詳しく記載がありますので事前に確認をしてからお越しください。母子健康手帳は、妊娠から就学前までの母子の健康を記録するとても大切なものです。妊娠中の健診やお子さまの健康診査、予防接種の記録のできる大切な手帳です。

また、母子手帳の別冊として子育てサポートファイル「かけはし」も同時に配布しています。お子さんの出生から小学校入学までの成長の経過や生活の様子、医療機関の受診記録や各種関係機関との相談内容などがより詳しく書き込めるようになっていきます。ぜひご活用ください。

お問い合わせ ▶ 健康増進課 母子保健チーム（055-986-8760）

### 3 妊婦健康診査

お腹の中の赤ちゃんの成長やお母さんの健康を確認するため、定期的な健診が必要です。母子健康手帳の交付時に、併せて妊婦健康診査の受診票が交付されます。受診票を持参の上、指定委託医療機関で受診してください。転入された方は、前市町村の受診票は使用できませんので改めて長泉町の受診票の交付を受けてください。

また、里帰り先で妊婦健診を受けた方で受診票が使用できなかった場合、申請によりかかった費用を一部助成しています。申請には使用しなかった受診票と領収書、母子健康手帳、印鑑、金融機関の番号がわかるもの（ゆうちょ以外）が必要です。申請書は町ホームページからダウンロードできます。

お問い合わせ ▶ 健康増進課 母子保健チーム（055-986-8760）

## 4 妊婦歯科健康診査

妊娠中は、歯周病にかかりやすく、予防するためには毎食後の歯磨きが大切です。母子健康手帳の交付時に、併せて妊婦歯科健康診査受診票（1回）が交付されますので、安定期の妊娠中期頃に歯科健診を受けましょう。健診の際は、指定委託医療機関に受診票を持参してください。※要予約

お問い合わせ ▶ 健康増進課 母子保健チーム（055-986-8760）

## 5 どこで出産するか考えよう

どこで出産するかを選ぶのも重要なポイントです。お産を扱う施設には、総合病院、産婦人科医院、助産院などがあります。病院を選ぶには、自然分娩、無痛分娩、夫立会い分娩など、どのようなお産を望んでいるのかによっても違ってきます。直接施設に問い合わせたり、友人や近所の子育て仲間、先輩ママなどからいろいろな情報収集してみましょう。また、自宅や勤務先からの通院方法も考えて選びましょう。

## 6 妊娠中の生活で注意すること

以下は、おなかの赤ちゃんのために、日常生活で気をつけていただきたい事です。参考にしてください。



### ☆妊娠中の食事は重要です

現代の女性は、脂質、糖質の摂取は過剰なくらいになりましたが、タンパク質、食物繊維、カリウム、カルシウム、鉄分などが不足しがちで、栄養分の不均衡な摂取が問題になっています。無理なダイエットなどは絶対避けてください。バランスの良い食事と適切な体重増加を目指しましょう。

### ☆刺激物には気をつけましょう

強い香辛料やタバコ、アルコールなどの刺激物はとらないようにしましょう。

## ☆つわりについて

個人差もありますが、妊娠4週目くらいからつわりの症状が始まります。つわりは個人差もありますが、15週頃にはほぼ落ち着きます。

## ☆つわりの時の食生活について

つわりのときは食欲が減少しがちですので、食べられるものを食べましょう。この時期食事が落ちて、胎児への影響はほとんど心配ありません。ただし、嘔吐によって水分が減少しがちになりますので、脱水症状を予防するためにも十分な水分補給を心がけなければなりません。つわりが治まったあとは、「赤ちゃんのためにたくさん食べる」ではなく、1日3食規則正しくバランスよく食べましょう。

## ☆薬の影響について

産婦人科以外を受診する場合は、必ず妊娠していることを伝えてください。妊娠中の薬の影響については、事前にその必要性、効果、副作用などを医師及び薬剤師から十分説明を受け、必ず指示を守りましょう。

## ☆感染症について

風しんやサイトメガロウイルス、ジカウイルス等の感染症は妊娠中に感染すると胎児に影響を与える場合があります。妊婦健康診査で受けられる感染症検査もあるので、妊婦健康診査を必ず受けましょう。また、土いじりや蚊にさされないように気をつけましょう。また、家族の方は感染症が妊婦さんうつらないように、予防接種を受けるなどの配慮をしましょう。日頃から清潔を心がけ、外出後は手洗いを忘れないことも大切です。

詳しくは、厚生労働省ホームページ「妊娠と感染症」をご覧ください。

※町では、妊娠を予定または希望している女性とその夫、妊娠している女性の同居家族に対して風しんの予防接種の助成を行っております。助成の詳細は町ホームページをご覧ください。

お問い合わせ ▶ 健康増進課 母子保健チーム (055-986-8760)





### ☆ご家族の方へ

妊婦さんは、おなかが大きくなってくると体の動きが自由にならなくなります。また、ホルモンの関係もあり、イライラしたり、くよくよしたり、気持ちの浮き沈みが普段より激しくなることもあります。妊婦さんは話をじっくり聞いてもらえると、安心につながり、前向きにお産をむかえる心構えができるでしょう。また、特につわりの時期は、食事作りなどの家事を行うことはとても大変な場合があります。妊娠中の10か月間を乗り切るためには、ご家族などまわりからの支えが必要です。

### ☆妊婦さんの心構え

- ・無理な姿勢をとったり、重いものを持ったり、高いところに手を伸ばすような動作は避けましょう。
- ・転ばないように履物に注意しましょう。
- ・散歩のような適度な運動をして気分転換をしましょう。
- ・睡眠は十分にとりましょう。
- ・気持ちよく過ごすように心がけて、悩み事やストレスの多い生活は避けるようにしましょう。心配事などをひとりで考えないようにしましょう。

## 7 お母さん、お父さんになられる方へ

### ☆パパママ学級

妊娠中の生活や出産、子育てについての基本的な知識を学んだり、お友達作りや両親で子育てを考える機会にもなりますので、ぜひ、ご参加ください。

お問い合わせ ▶ 健康増進課 母子保健チーム (055-986-8760)

## 8 赤ちゃんがほしい人のために

### ☆不妊・不育治療費助成事業

少子化対策の一環として、不妊・不育治療を受けられたご夫婦に対して、治療にかかった費用の一部を助成しています。一般不妊治療、特定不妊治療(体外受精、顕微授精)、不育治療が対象となります。助成の詳細はホームページをご覧ください。

お問い合わせ ▶ 健康増進課 母子保健チーム (055-986-8760)

## 9 知っておきたいお金のこと

### ◇出産育児一時金

#### 長泉町国民健康保険被保険者の方

被保険者の方が出産（妊娠85日以上の子死産等を含む）したときは、出産育児一時金として500,000円が支給されます。（ただし、「産科医療補償制度」を利用しない出産については488,000円となります。）

支給方法については、医療機関などの出産費用に直接利用することができます。（※直接支払制度：出産育児一時金の範囲内で、町から医療機関などに出産費用として直接お支払いします。）

- 1 直接支払制度を利用される方は、出産をする医療機関に直接申し出てください。町への事前申請などは必要ありません。
- 2 直接支払制度で出産費用が出産育児一時金を上回った場合は、差額分を医療機関などで直接お支払いください。
- 3 直接支払制度で出産費用が出産育児一時金を下回った場合は、申請により町から差額分を支給します。
- 4 直接支払制度の利用を希望されない場合は、世帯主への支給申請（出産後の事後払い）をご利用ください。（ただし、出産費用の全額を医療機関などに支払うこととなります。）
- 5 他の健康保険（国保組合を除く）に被保険者として1年以上加入し、健康保険の離脱後6ヶ月以内に出産した方は、その健康保険から給付を受けることができます。ただし、重複して給付を受けることはできません。

お問い合わせ 福祉保険課 保険年金チーム（055-989-5513）

#### 会社の健康保険などに加入している方

健康保険などの被保険者、または被保険者の被扶養者である配偶者が出産したときは加入している健康保険などから支給されます。詳細は勤務先に確認してください。

### ◇出産手当金

本人の勤務先が健康保険被保険者の場合、産前産後休業期間中に、一定の範囲内で標準報酬日額の6割が支給されます。詳細は勤務先に確認してください。

### ◇国民年金保険料産前産後期間免除制度

国民年金第1号被保険者の期間中に出産をされる方は、出産予定日（出産日）の前月から4か月間国民年金保険料が免除されます。

※出産とは妊娠85日以上の出産をいい、早産・流産・死産を含みます。

※多胎の場合は、予定日の3か月前から6か月間となります。

- ・ 出産予定日の6か月前から手続きができます。
- ・ 他の免除制度（法定免除、申請による免除・納付猶予、学生納付特例など）を利用されている方も申請が必要です。※産前産後免除の方が有利な免除です。

お問い合わせ ▶ 福祉保険課 保険年金チーム（055-989-5513）

### ◇国民健康保険税産前産後期間免除制度

国民健康保険に加入中に出産をされる方は、出産予定日（出産日）の前月から4か月間国民健康保険税が免除されます。

※出産とは妊娠85日以上の出産をいい、早産・流産・死産を含みます。

※多胎の場合は、予定日の3か月前から6か月間となります。

出産予定日の6か月前から手続きができます。

お問い合わせ ▶ 税務課 住民税チーム（055-989-5506）

### ◇ながいずみ出産・子育て応援事業

すべての妊婦や子育て家庭が安心して出産・子育てできるように、面談等を通じて身近で相談に応じるとともに、出産・子育てを応援するため、妊娠届出時及び出生届後の面談実施後、申請により交付金を支給します。

交付額：【母子手帳交付後】 出産応援交付金 5万円

【赤ちゃん訪問後】 子育て応援交付金 子ども1人当たり5万円

お問い合わせ ▶ 健康増進課 母子保健チーム（055-986-8760）



### ◇未来っこ0・3・6歳児応援事業

町内に在住している子育て世帯を応援するため、出生児、3歳児、6歳児にこども商品券を支給します。また、出生時から小学校入学まで継続して長泉町内に居住している場合は、こども商品券を追加で支給します。

区分	対象児童
0歳児	出生の日において長泉町内に住所を有する保護者と同じ世帯である子
3歳児	長泉町が実施する3歳児健康診査を受けた、長泉町内に住所を有する保護者と同じ世帯である子
6歳児	習学年の初めから小学校、義務教育学校の前期課程又は特別支援学校の小学部に就学する予定であり、長泉町内に住所を有する保護者と同じ世帯である子

お問い合わせ ▶ こども未来課 子育て支援チーム (055-989-5573)

### ◇こども医療費助成

18歳に達する日の前日以後の最初の3月31日までの間にあるこどもについて、通院、入院の保険診療で支払った自己負担額（入院時食事代も含む）を助成します。所得制限、自己負担はありません。

お問い合わせ ▶ こども未来課 子育て支援チーム (055-989-5573)

### ◇児童手当

中学校修了（15歳まで）までの児童を養育している方に支給されます。（公務員の方は勤務先で手続きしてください。）

お問い合わせ ▶ こども未来課 子育て支援チーム (055-989-5573)

### ◇児童扶養手当

18歳に達した最初の3月31日まで（障がい者の場合は20歳未満）の児童を養育しているひとり親家庭等（父または母が障がい者の家庭も含む）で、所得が一定の額未満の方に支給されます。

お問い合わせ ▶ こども未来課 子育て支援チーム (055-989-5573)

### ◇ひとり親家庭等医療費助成

20歳までの児童を養育しているひとり親家庭等（所得税非課税世帯に限る ※同居親族含む）に対し、通院、入院の保険診療で支払った自己負担額（入

院時食事代は含みません) を助成します。

お問い合わせ ▶ こども未来課 子育て支援チーム (055-989-5573)

#### ◇遺児手当

両親または片親を亡くした義務教育終了前の児童を養育している保護者に支給されます。

お問い合わせ ▶ こども未来課 子育て支援チーム (055-989-5573)

#### ◇母子・父子寡婦福祉資金貸付

ひとり親家庭及び寡婦の経済的自立の助成と生活意欲の助長を図り、福祉を増進することを目的として必要な資金を貸付します。

お問い合わせ ▶ こども未来課 子育て支援チーム (055-989-5573)

#### ◇水道・簡易水道及び下水道の使用料助成

町民税非課税のひとり親家庭等で、児童扶養手当を受給している場合、低所得世帯に対する水道及び下水道の使用料(基本料金)の助成が受けられます。(親族等から経済的援助を受けている場合を除く。)

お問い合わせ ▶ 福祉保険課 福祉チーム (055-989-5512)

#### ◇特別児童扶養手当

重度～中等度の知的障がい、身体障がいまたは精神障がいがある在宅の20歳未満の児童を養育している方で、所得が一定の額未満の方に支給されます。

お問い合わせ ▶ 福祉保険課 福祉チーム (055-989-5512)

#### ◇障害児福祉手当

重い障がいがあるために、日常生活で常に介護が必要な在宅の20歳未満の方で、所得が一定の額未満の方に支給されます。

お問い合わせ ▶ 福祉保険課 福祉チーム (055-989-5512)

### ◇しずおか子育て優待カード

18歳未満のこどもを持つ家庭及び母子健康手帳をお持ちの妊娠中の方に、地域、企業、行政が一体となって子育て家庭を支援し、安心して子育てができる環境の整備とこどもと保護者のふれあいを深める機会の提供を目的に、しずおか子育て優待カードを配布しています。

利用方法は、しずおか子育て優待カードのマークやステッカーを店舗内に掲示されている静岡県内の協賛店舗、協賛施設に18歳未満のこどもを同伴し、また、妊娠中の方は母子健康手帳を持参し、カードを提示することで特典を受けることができます。

お問い合わせ ▶ こども未来課 子育て支援チーム (055-989-5573)



### しずおか子育て 優待カードアプリ



お子さまと同伴でお出かけされる時には、子育て優待アプリを協賛店舗・協賛施設で提示すると「応援サービス」をご利用できます。

●現在地から協賛店舗を検索アプリの位置情報をONにしてください。

### ◇病児保育利用料助成

保護者の就労などでやむを得ない事由により、家庭で保育を行うことが困難な児童（6ヶ月～小学3年生）が病児保育を利用した場合の利用料が無料となります。

場 所	住 所	電話番号	利用時間
ペンギン病児保育室 (光が丘小児科)	三島市光ヶ丘2-19	055-987-2200	月～金曜日 8:30～17:30

お問い合わせ ▶ こども未来課 子育て支援チーム (055-989-5573)

## 第2章



# 赤ちゃんが生まれました！

### 1 まずは肌と肌のふれあいから

お母さんもお父さんも赤ちゃんとふれあうことで、赤ちゃんへの愛情をしっかりと感じられるのではないのでしょうか。赤ちゃんの心にも、お母さんとお父さんの存在を印象づけることができ、親とこどもの絆が生まれてきます。「抱き癖」などという言葉もありますが、気にせず積極的にどんどん赤ちゃんを抱きしめて、しっかりと目を見て話しかけてあげましょう。

### 2 いろいろな手続き

#### ☆出生届

- ・ 出生の日を含めて14日以内に届け出なければなりません。
- ・ 届出地は、父母の本籍地、住所地、赤ちゃんの出生地のいずれかになります。
- ・ 出生届の用紙は、赤ちゃんの生まれた医療機関などにあります。
- ・ 町内の届出先は、役場住民窓口課、南部地区センターです。

※出産育児一時金、児童手当、こども医療費助成などについては、P 5～9の「知っておきたいお金のこと」をご覧ください。

お問い合わせ ▶ 住民窓口課 (055-989-5509)

#### ☆医療援護制度

##### ◇未熟児養育医療費給付

生まれたときの体重が2,000g以下、またはからだの発育が未熟なまま生まれ、入院治療が必要な赤ちゃんを対象に、指定医療機関への入院治療に伴う医療費が軽減されます。

お問い合わせ ▶ こども未来課 子育て支援チーム (055-989-5573)

### ◇育成医療費給付

生まれつき、または病気で身体に障がいをもった児童が指定医療機関で治療を受けるときの費用の一部を給付します。ただし、確実な治療効果が期待できる場合に限られます。(要事前申請)

#### 対象 (18歳未満)

- ・手足や身体の不自由……………先天性股関節脱臼など
- ・目や耳の不自由……………斜視、耳奇形など
- ・音声言語機能障害……………口蓋裂など
- ・心臓機能障害 (外科的治療のみ) ……心室中隔欠損症など
- ・腎臓機能障害 (外科的治療のみ) ……先天性水腎症など
- ・小腸機能障害 (外科的治療のみ) ……小腸閉鎖など
- ・その他内臓障害 (外科的治療のみ) ……漏斗胸、先天性巨大結腸症など
- ・免疫機能障害……………H I V感染症

お問い合わせ ▶ 福祉保険課 福祉チーム (055-989-5512)

### ◇小児慢性特定疾病医療費給付

長期にわたる療養を必要とする特定の疾患をもつこどもが、指定医療機関で治療を受けたときの費用を給付します。

#### 対象 (18歳未満)

- ・悪性新生物
- ・慢性腎疾患
- ・慢性呼吸器疾患
- ・慢性心疾患
- ・内分泌疾患
- ・膠原病
- ・糖尿病
- ・先天性代謝異常
- ・血友病等血液疾患、免疫疾患
- ・神経、筋疾患
- ・慢性消化器疾患

これら医療援護制度は、こども医療費助成制度より優先となりますので、必ず申請してください。生じた自己負担額については、こども医療費助成制度の対象となります。

お問い合わせ ▶ 東部健康福祉センター福祉課 (055-920-2075)

## 3 新生児聴覚スクリーニング検査を受けましょう

出産後から退院までに行う、お子さんの耳の聞こえの検査です。耳の聞こえは言葉やコミュニケーションの発達に影響を与えます。一部費用を助成しますので、母子健康手帳交付時に交付された受診票を使って検査を受けてください。



里帰りなどで県外の病院等で検査を受けた方で受診票が使用できなかった場合、申請により一部費用を助成します。詳しくは健康増進課までお問い合わせください。

お問い合わせ ▶ 健康増進課 母子保健チーム (055-986-8760)

## 4 産婦健康診査を受けましょう

産後間もない時期のお母さんの身体やこころの状態を把握するための健康診査です。母子健康手帳交付時に交付された受診票を持参の上、指定委託医療機関で受診してください。

里帰りなどで県外の病院等で健康診査を受ける場合、既定の助成要件に該当すれば一部費用を助成します。詳しくは、健康増進課までお問い合わせください。

お問い合わせ ▶ 健康増進課 母子保健チーム (055-986-8760)

## 5 予防接種を受けましょう

いろいろな病気から子どもを守るため、予防接種を受けて感染症に対する抵抗力をつけましょう。予防接種当日は、「母子健康手帳」を忘れずにお持ちください。

### <注意事項>

- ・対象者には接種券を郵送します。接種券に同封された案内をよく読み、記載されている長泉町・裾野市・沼津市・清水町の指定医療機関で接種してください。
- ・長泉町、裾野市、沼津市、清水町以外の県内指定医療機関で接種を希望される方は、接種依頼書が必要なため、母子健康手帳と接種券を持参のうえ、健康増進課へお越しください。
- ・里帰り等で県外の医療機関で接種を希望される方は、接種前の手続きに時間がかかりますので、健康増進課へお問い合わせください。
- ・長期の体調不良などの理由により指定期間内に接種できなかった場合は、健康増進課へご相談ください。
- ・定期予防接種の種類や接種予定日などは、健康だよりまたは町ホームページでご確認ください。
- ・任意の予防接種を希望する場合は、直接医療機関にお問い合わせください。

お問い合わせ ▶ 健康増進課 母子保健チーム (055-986-8760)

## 6 保健師等が訪問します

妊娠中の母体の健康管理や出産に関する不安、心配事などについて、保健師、助産師、栄養士が家庭に伺い、相談や保健指導を行います。また、町では、乳児の健やかな成長と子育て世帯の安心を支えるため、新生児・乳児訪問を生後4ヶ月までの間に、全ての家庭に対して行っています。訪問時には、お子さまの発育や育児についての相談、町の母子保健事業の説明などを行います。

お問い合わせ → 健康増進課 母子保健チーム (055-986-8760)

## 7 産後ケア事業

出産後、家族から家事や育児等に対して十分な支援が得られず、お母さんの体調やこころの状態が不安定な方や育児に不安を感じている方が、医療機関や助産院または、ご自宅で助産師等のケアを受けることができます。(要事前申請 自己負担額あり)

宿泊：生後0ヶ月～2ヶ月未満 日帰り：生後0ヶ月～4ヶ月未満

訪問：生後0ヶ月～12ヶ月未満

お問い合わせ → 健康増進課 母子保健チーム (055-986-8760)

## 8 赤ちゃんデイ

生後1ヶ月～5ヶ月児とその保護者を対象に皆で交流が出来る場です。お友達作りや子育ての相談も可能ですので、ぜひご参加ください。

お問い合わせ → 健康増進課 母子保健チーム (055-986-8760)

## 9 乳幼児の健康診査、健康相談などを受けましょう

こどもが健やかに成長、発達するように、各種教室、健康診査など、母子保健事業を実施しています。こどもの頃は、健康の基礎づくりに関わるととても重要な時期で、からだや心の状態を確認するよい機会にもなりますので、積極的にご利用ください。※個別に通知するものもあります。

☆子育て離乳食教室 対象…3～4ヶ月児の保護者

☆4ヶ月児健康診査 対象…4ヶ月児

☆7ヶ月児育児教室 対象…6～7ヶ月児



☆10ヶ月児健康診査

対象…10ヶ月児

☆1歳6ヶ月児健康診査

対象…1歳6～7ヶ月児

☆2歳児すてっぷ教室

対象…2歳3～4ヶ月児

☆3歳児健康診査

対象…10ヶ月児

☆子どもの育ちの相談会（要予約）

対象…幼児

対象…言葉や社会性の発達などの気になる幼児とその保護者、育てにくさを感じている幼児の保護者

お問い合わせ ▶ 健康増進課 母子保健チーム（055-986-8760）

## 10 楽しく遊んで仲間をつくろう

子育ての悩みを解消し、楽しく育児ができるように、親同士が支えあうための仲間づくりの場所です。保育士が日頃の子育ての疑問、心配事などの相談にのってくれます。町内には、こども交流センター「パルながいすみ」、子育て支援センター「みかんちゃん（竹原保育園）」「ちえりーぶらっさむ（聖心保育園）」があります。施設については、P31をご覧ください。

### ☆こども交流センター

#### ■パルながいすみ

- ・住所／長泉町中土狩 539（フレスポ長泉A棟 2階）
- ・開所時間／ 9:00～12:00・13:00～16:45
- ・休所日／第一火曜日・年末年始(12/28～1/4)
- ・電話番号／ 055-988-1086



### ☆子育て支援センター

#### ■みかんちゃん

- ・住所／長泉町竹原 317-1（竹原保育園 2階）
- ・開所時間／ 9:00～12:00・13:00～16:00  
（園庭解放 11:00～15:00）
- ・休所日／土曜日・日曜日・祝日・年末年始(12/28～1/4)
- ・電話番号／ 055-973-4141



#### ■ちえりーぶらっさむ

- ・住所／長泉町納米里 219（聖心保育園 2階）
- ・開所時間／ 9:00～12:00・13:30～15:30  
（園庭解放 11:00～12:00）
- ・休所日／土曜日・日曜日・祝日・年末年始
- ・電話番号／ 055-989-1421



## 11 電話相談ができます

こどもの発達や育児には不安や疑問があるけれど、なかなか外出できないという方には、電話での相談窓口があります。

場 所	内 容	時 間	連 絡 先
長泉町健康増進課 (母子保健チーム)	育児や発達、 栄養のことなど	月～金 8：30～17：00	055-986-8760
静岡こども救急電話 相談	受診のタイミングなど	年中無休24時間	#8000 (プッシュ回線のみ) それ以外は 054-247-9910
静岡県救急医療情報 センター	休日、夜間に診てくれ る医療機関を知りたい	年中無休24時間	0800-222-1199

### 長泉町国民健康保険加入者対象

場 所	内 容	時 間	連 絡 先
長泉町24時間 電話健康相談	病気や育児 受診のタイミングなど	年中無休24時間	0120-713-286

## こどもの成長が気になる・・・

こどもは、ひとりひとり顔が違うように、大柄な子もいれば、小柄な子もいます。ハイハイしたり歩いたり、何かができるようになる時期もこどもによって違います。発育や発達に関して他のこどもと比較せずに、慌てずゆったりとした気持ちで子育てをしましょう。気になることがある場合は、健康増進課（母子保健チーム）に相談ください。

### ◆子育てコンシェルジュ

子育てをする中での総合的な相談を受け、それぞれの家庭にあったサービスが受けられるようにご案内している専門の相談員です。幼稚園と保育園の違いは？一時預かりを利用したい、子どもと何をして遊んだらいいかわからない等、子育てコンシェルジュにお気軽に相談してください。

- ・利用時間／月曜日から金曜日（毎月第一火曜日を除く）

午前9時から午後4時まで

・場 所／長泉町こども交流センター パルながいすみ

お問い合わせ ▶ パルながいすみ (055-988-1086)

\*不在の場合もありますので相談を希望される場合はご連絡ください。

## 12 すこやかな幼児のこことからだ

乳幼児期のこどもは身体も心も目覚ましく発達します。この時期に身につけた規則正しい生活習慣やコミュニケーションの基礎はその後の生活に大いに役立つと思われます。こどもの月齢、発達の状況・特性など合わせて自立していきけるように促していきましょう。

### ☆食事と歯磨き

1歳頃には1日3食のリズムができて、自分で食べたいという気持ちも出てきます。家族揃って食卓を囲み、楽しい食事をするようにしましょう。食後はみんなで歯磨きをして、小さいときから習慣にしましょう。

### ☆睡眠

昼夜の区別がつきはじめる乳児期から、早寝早起きの生活リズムをつけましょう。習慣づけることで、成長発達に大切なホルモンが分泌されやすくなったり、情緒が育ちやすくなります。

### ☆着替え

2歳頃になると、脱いだり着たり、自分でいろいろやってみたくくなります。寝る前にパジャマに着替えるときなども、どうしてもできないときだけ少し手伝って、できるだけ自力でできるようにしていきましょう。うまくできなくても、自分でできたことをほめてあげると自信になります。

### ☆排泄

トイレトレーニングは、親がリズムをつけてあげましょう。起床時、食事前、外出前、外出後などトイレに行く機会を生活の中で決めて、毎日繰り返してみましょう。こども自身がおしっこやうんちの前にうまく伝えられるように、失敗しても怒らず、少しでもできたらほめてあげてください。トイレの後の手洗いの習慣化も忘れずにしましょう。

## ☆片付け

だんだん大きくなっていくと、おもちゃや身の回りのものも増えていきます。遊んだ後は自分で片付けられる工夫をし、ひとつでもできたらほめてあげましょう。

## ☆コミュニケーション

生まれてまもないころは泣いて何かを伝えることしかできなかった赤ちゃんが、1才を過ぎるころになると言葉を発しジェスチャーもまじえて自分の意思を伝えるようになってきます。周囲の人々からの声かけやこどもの求めに応える行動を受けると、こどもは話を聞こうとしたり気持ちを伝えようとすることをしはじめます。こどもが喜ぶ遊びをして親子で楽しむことでコミュニケーションの発達を促すことができると思われれます。

## 13 こどもの言葉教室

言葉についての遅れや、発音の不明瞭さなどが心配されるこども（3歳～小学校2年生）と保護者を対象に、言葉の指導経験者による個別指導教室を開催しています。教室では、こどもの言葉の相談を行い、言葉の問題の早期発見と早期教育に努めます。

次のような心配事がひとつでもありましたらご相談ください。

- ・言葉の発達が遅れているようだ
- ・言葉がはっきりしない
- ・声が鼻にかかる
- ・発音が苦しそう
- ・話そうとしない
- ・幼児音で話す
- ・どもるような感じ
- ・さ行（またはその他）の発音がうまくできない

お問い合わせ ▶ 教育推進課 学校教育チーム（055-989-5529）



## 14 特別な支援が必要な子どものために

### ☆相談支援事業

「障がいについて知りたい」「どんなサービスがあるのか」「障がいのある家族の生活が心配」「働きたい」「こどもが発達障がいでお悩んでいる」など、本人やご家族からの相談や悩みを聞き、障がい支援の専門機関として必要な情報や助言を行います。

相談支援事業所	ゆううん	055-941-6015
相談支援事業所	まえむきガーデン	055-980-5975
相談支援事業所	つむぎ	055-941-8990
児童発達支援センター	スミダス	055-939-5875

お問い合わせ ▶ 福祉保険課 福祉チーム (055-989-5512)

### ☆障がい福祉サービス

- ・児童発達支援  
通園の代わりに事業所に通い、療育（＝日常生活における基本動作、知識・技能、集団生活への適応訓練等）を行います。
- ・保育所等訪問支援  
療育について知識・経験のある専門スタッフが児童の集団生活の場（幼稚園、保育園、こども園等）を訪問し、障がい児が集団生活へ適応するための支援を行います。
- ・放課後等デイサービス  
学校に通う児童が、放課後や夏休み等に生活能力向上や、社会との交流を図るために利用するものです。

#### 対 象

- ・身体障害者手帳、療育手帳、精神障害者保健福祉手帳をお持ちの方
- ・医師により発達障害と診断された方  
（自閉症スペクトラム、アスペルガー症候群、学習障害、注意欠陥多動性障害など）
- ・療育が必要だと認められる児童

お問い合わせ ▶ 福祉保険課 福祉チーム (055-989-5512)

### ☆日中一時支援事業

在宅の障がい者や障がい児が日中に活動できる場をつくり、一時的な見守りをするにより家族の就労を支援し、また家族の日中の負担を軽減します。原則として費用の1割は自己負担になります。

#### 対 象

- ・身体障害者手帳、療育手帳、精神障害者保健福祉手帳をお持ちの方
- ・医師により発達に障害があると診断された方  
(自閉症スペクトラム、アスペルガー症候群、学習障害、注意欠陥多動性障害など)

お問い合わせ ▶ 福祉保険課 福祉チーム (055-989-5512)

### ☆移動支援事業

屋外での移動が困難な障がい者や障がい児が地域で自立生活、社会参加をすることができるように、外出の際の支援をします。社会生活上必要不可欠な外出や余暇活動など社会参加のための外出で、原則として1日の範囲内で用務を終えるものが対象となり、原則として費用の1割は自己負担になります。

#### 対 象

- ・身体障害者手帳、療育手帳、精神障害者保健福祉手帳をお持ちの方
- ・医師により発達障害と診断された方  
(自閉症スペクトラム、アスペルガー症候群、学習障害、注意欠陥多動性障害など)

お問い合わせ ▶ 福祉保険課 福祉チーム (055-989-5512)

### ☆補装具費の支給

障害のある方の身体機能を補完するもの(補聴器、義足、車イスなど)の購入や修理(状況に応じて借受け)にかかる費用を助成します。

#### 対 象

- ・身体障害者手帳をお持ちの方、難病患者の方
- ※詳しくはお問い合わせください。

お問い合わせ ▶ 福祉保険課 福祉チーム (055-989-5512)



## ☆心身障害者扶養共済

障がいのある方を扶養している保護者が、死亡または重度の障がいなどで扶養することができなくなったときに、残された障がい者が安心して生活できるように、生前に保護者が毎月決められた掛金を支払うことで、障がい者に年金が支給される任意加入の共済制度です。

掛金は保護者の加入された年齢により異なり（長泉町では1口目の掛け金の半額を助成する制度があります）、年金額については、1口につき、月20,000円（2口まで加入できます）となります。

### 対 象

以下の障がい者の保護者の方で、特別な疾病や障がいがない健康な方

- ・身体障害者手帳1～3級をお持ちの方
- ・療育手帳をお持ちの方で、将来独立自活が困難な方

お問い合わせ ▶ 福祉保険課 福祉チーム（055-989-5512）

## ☆障がい者団体

団体名	内 容	対 象
身体障害者福祉会	障がい者の福祉向上と会員相互の親睦、スポーツ等を通じ健康維持、文化教養を高めることを目的に活動しています。	身体障がい
手をつなぐ育成会	交流会等を通じて、会員、家族、関係者との相互理解を深めるとともに、障がい者が社会性を身につけ、地域への啓発を目的にしています。	知的障がい

※年会費が必要です。詳しくはお問い合わせください。

お問い合わせ ▶ 長泉町社会福祉協議会（055-988-3920）

## ☆ヘルプマーク

ヘルプマークは、対象の方がバッグにつけるなど身につけることで援助や配慮が必要であることを周囲の方に知ってもらうためのマークです。

### 対 象

障がいのある方（児）、発達障がいの疑いのある方（児）、難病の方（児）、妊娠初期の方等

お問い合わせ ▶ 福祉保険課 福祉チーム（055-989-5512）



## ☆ヘルプカード

ヘルプカードは、援助や配慮が必要な方（児）ご本人の情報を記載できるカードで、緊急連絡先や配慮して欲しいこと等を記載しておくことができます。災害や緊急時等には周囲の方がカードの内容を見ることで、ご本人のことを知ることができ、支援の手助けとなります。

### 対 象

障がいのある方（児）、発達障がいの疑いのある方（児）、難病の方（児）、妊娠初期の方等

お問い合わせ ▶ 福祉保険課 福祉チーム（055-989-5512）





町全体で子育てを応援！

# ながいずみ

# ベビーステーション



「ながいずみベビーステーション」とは、乳幼児を持つ子育て世帯が安心して外出できるように、気軽に立ち寄って

●おむつ交換 ●授乳 ●ミルク用のお湯

の提供ができる子育てにやさしい施設を「ながいずみベビーステーション」として認定し、子育てにやさしいまちづくり、地域の魅力アップを目指していく事業です！

## 認定施設について

- おむつ交換ができる設備や機能があること
- 授乳ができる設備や機能があること
- ミルク用のお湯の提供ができること

上記の認定基準のうち、1つ以上の設備・機能を満たす施設を認定します。認定施設にはロゴマークを表示したステッカーが貼ってあります。



おむつ交換台のある施設



授乳室のある施設



ミルク用のお湯を提供できる施設

●事業や認定設備についての詳細はホームページをご覧ください。  
<http://www.town.nagaizumi.lg.jp/soshiki/kodomo/kosodate/babystation.html>

お問い合わせ ▶ こども未来課 子育て支援チーム (055-989-5573)



## 第3章



# 育児と仕事を両立したい！

## 1 保育所等に入所させたい

保育所等とは、児童福祉法または就学前の子どもに関する教育・保育等の総合的な提供の推進に関する法律に基づく教育・保育施設で、保護者の方が仕事や病気などで家庭において保育ができない場合、保護者に代わって保育します。町内には保育所が4園（公立2園、私立2園）、幼保連携型認定こども園（保育園部）が5園（公立2園、私立3園）、小規模保育事業所が7園（私立7園）あります。入所を希望する場合には、申込みが必要です。

次のような事情がある場合には、保育所等に入所申込みできます。

- ・保護者などが、家庭の外で勤務している。
- ・保護者などが家庭で、こどもと離れて家事以外の仕事をしている。
- ・母親の出産がある。
- ・保護者などが病気または、家族などの看護にあたっている。 など

ただし、保育所等の空き状況によっては入所のご希望をいただいても即時入所できない場合があります。保育所等の空き状況により入所できない場合で、認可外保育施設に預けたとき（月極め保育）は、認可外保育施設保育料助成の対象となる場合がありますのでご相談ください。

なお、保育所等の保育料については、保護者などの市区町村民税の所得割額をもとに算出します。

### （1～2歳児）☆定期利用型保育（パルながいすみ）※公立

保育所等の空き状況により入所ができない1～2歳児を対象に、パルながいすみで預かり保育を行います。

対象	利用日時	利用期間	利用料	定員
認可保育所等が利用保留となっている1歳児及び2歳児	平日 7:15～18:15 土曜日 7:30～17:30	利用する月から 年度末までの間	保護者等の市区町村民税の所得割額をもとに算出	10名

※申込み・受付の詳細については、個別にお問い合わせください。

お問い合わせ ▶ こども未来課 こども保育チーム（055-989-5528）

上記のほか企業主導型保育事業所が1園ありますが、そちらの申込みや保育料等については直接事業所にお問い合わせください。

保育所等の施設については、P31をご覧ください。

お問い合わせ ▶ こども未来課 こども保育チーム (055-989-5528)

## 2 幼稚園等に入園させたい

幼稚園等は、学校教育法または、就学前の子どもに関する教育・保育等の総合的な提供の推進に関する法律に基づく教育・保育施設で、町内には幼稚園が4園（公立3園、私立1園）、幼保連携型認定こども園（幼稚園部）が4園（公立2園、私立3園）あります。入園を希望する場合には、申込みが必要です。

幼稚園等の施設については、P31をご覧ください。

お問い合わせ ▶ こども未来課 こども保育チーム (055-989-5528)

## 3 認可外保育施設に預けたい

保育所等以外で保育を行うことを目的とする施設として、町内には複数の認可外保育施設があります。預かり申込みや保育料等については、直接認可外保育施設にお問い合わせください。

認可外保育施設については、P31をご覧ください。

お問い合わせ ▶ こども未来課 こども保育チーム (055-989-5528)

## 4 ちょっと預けたい、急に預けたい

保護者の急な病気や入院で、緊急かつ一時的に保育が必要となる場合や、育児疲れの解消や私的な理由で一時的な保育が必要となる場合に、子どもを預かります。

☆一時保育（パルながいずみ）※公立

対象	利用時間	利用料	申込受付期間
生後6カ月から 未就学児まで	9:00～18:15 1人1日1回 最大3時間	平日 600円/1時間 土日祝 700円/1時間	利用する月の前月の1日から利用日の3日前まで

申込み・受付については、直接パルながいずみにお問い合わせください。  
施設については、P31をご覧ください。

お問い合わせ ▶ パルながいずみ (055-988-1086)

☆一時保育 (あそかこども園・このはな保育園・あまねこども園) ※私立

預かり申込みや保育料等については、直接保育所等の施設にお問い合わせください。

保育所等の施設については、P31をご覧ください。

☆ファミリー・サポート・センター事業

子育てを援助したい方と子育てを応援して欲しい方が会員となり、保育園や習い事への送迎、保育所・小学校の終業時刻前後に子どもを預かるなどの助け合いを会員間で相互に行う制度です。小学校6年生までの児童が対象です。こども一人あたりの利用料

曜 日	時 間 帯	1時間あたり
平 日	7:00~19:00	600円
	その他の時間帯	700円
土・日・祝日	終 日	700円

お問い合わせ ▶ パルながいずみ (055-988-1086)

## 5 長泉町外の一時預かりサービス

※利用する場合は必ず事前に電話などでご確認ください。

☆ヘルパーに家に来てもらいたい

場 所	電話番号	時間など	費 用
夢 コ ー プ 沼津事業所	055-921-2161	9:00~17:00	月~金曜日 1,780円/時間
			上記以外 2,160円/時間 +交通費

## 6 就労に関すること

☆内職相談

内職をお探しの方を登録し、内職情報を提供しています。

お問い合わせ ▶ 長泉町商工会 (055-986-0685)

## 第4章



# 小学校に上がったら

## 1 新入学児童・生徒の保護者への説明会

長泉町立の小・中学校に入学する児童・生徒の保護者には、1月中に入学通知書を送付します。小学校に入学する児童は、10月～11月に就学時健康診断を行い、2月頃に入学説明会が行われます。

お問い合わせ ▶ 教育推進課 教育総務チーム (055-989-5529)

## 2 就学援助制度

経済的な理由により、就学が困難と認められる児童・生徒（小・中学生）の保護者に対して、学校生活で必要となる費用（学用品費、通学用品費、新入学学用品費、校外活動費、修学旅行費、学校給食費、医療費、眼鏡購入費のうち該当する費用）の一部を援助します。

生活保護を受けている方（要保護）、生活保護に準ずる程度に困窮していると認められる方（準要保護）が対象となり、前期（9月頃）と後期（3月頃）の年2回支給されます。

また、新入学学用品費が入学前に支給される制度があります。

お問い合わせ ▶ 教育推進課 教育総務チーム (055-989-5529)



### 3 放課後児童会

放課後児童会とは、保護者の方が労働などで、昼間（学校放課後）家庭において保育できない児童を対象として生活指導を行うもので、町内に10児童会（長泉小学校区4児童会、北小学校区3児童会、南小学校区3児童会）あります。

※夏休み限定で実施する児童会が別であります。

次のような事情がある場合には、放課後児童会に入会できます。

- ・保護者などが、昼間家庭の外で勤務している。
- ・保護者などが、昼間家庭で、こどもと離れて家事以外の仕事をしている。
- ・保護者などがいない。
- ・母親の出産や保護者に病気などがある。
- ・保護者などが、家族などの看護にあたっている。

ただし、放課後児童会の空き状況によっては、入会のご希望をいただいても、即時入会できない場合があります。

利用料については、利用者負担金4,000円／月、おやつ代100円／日、傷害保険料200円／月となります。児童扶養手当を受給している場合、利用者負担金が2,000円／月となります。

放課後児童会施設については、P47をご覧ください。

お問い合わせ ▶ こども未来課 子育て支援チーム（055-989-5573）

### 4 長泉町少年少女サークル（はぴはぴサークル）

町内の小・中学生を対象とし、4月と8月を除く、毎月第2土曜日の午前中に各サークルを実施しています。3月は全体での企画として、サークルフェスティバルを実施しています。

運営はボランティアによる実行委員会が行い、町内各施設で活動しています。

**（令和6年度 開催サークル）**

- ・大正琴・鉄道模型・囲碁・茶道・箏曲尺八・将棋・わんぱく冒険
- ・ハーモニカ・はぴはぴ野菜組・花あそび・なぎなた・ペタンク
- ・料理・パーティダンス・フラダンス

お問い合わせ ▶ 生涯学習課 生涯学習チーム（055-986-2289）



## 5 夏休み子ども体験講座

町内の小学生に、学校外における体験学習の機会を提供し、知識や技能を習得するとともに、感動・創作や発見の喜びを得ることを目的に、夏休みに講座を開催しています。

※講座の内容は、年度ごとに検討して決定します。

お問い合わせ ▶ 生涯学習課 生涯学習チーム (055-986-2289)

## 6 放課後子ども教室「のびのびスマイル」

町内の小学校に通う全児童を対象とし、水曜日の放課後に地域の人たちが見守る小学校のグラウンドなどで、子どもたちが同学年や異学年の仲間と自由に遊んだり、地域のボランティアの方と交流したりします。参加児童は、地区ごとにまとまって下校します。

申し込みは4月にオンラインフォームで受付を行い、学校で保険料の集金を行います。5月以降は随時生涯学習課窓口（コミュニティながいずみ内）にて申し込み、集金を行います。

お問い合わせ ▶ 生涯学習課 生涯学習チーム (055-986-2289)

## 7 わんぱく通学合宿

町内の4年生以上の小学生を対象に、年に1回（通常6月中旬）、町内の公共施設を利用した2泊3日の合宿を実施しています。期間中には集団で登下校をしながら、学校や家庭を離れた環境で仲間と協力しながら生活をします。

運営はボランティアによる実行委員会が行い、活動内容を年度ごとに検討して決定します。

お問い合わせ ▶ 生涯学習課 生涯学習チーム (055-986-2289)



## 第5章



# 子育てに悩んだら…

### 1 ひとりで悩まないで！

こどものことを第一に大切に思っている保護者のみなさん。  
でも、時にはこんな気持ちになることはありませんか？  
「忙しいのにまとわりつかないで！」「また、叱ってしまった…」  
「育てにくくて大変」子育ての中、だれもがこんな気持ちになるものです。  
ひとりで悩まずに相談してみませんか？

実施時間等 月～金曜日

8:30～17:15 こども家庭センター

お問い合わせ

こども家庭センター (055-918-2012)  
(055-986-8760)

### 2 青少年相談

いじめ、進路の悩み、子育ての問題など、青少年や保護者の相談に応じ、助言・支援を行います。教育相談員が、電話相談、面接相談を行い、問題解決のために関係機関と連携を図り対応します。

- ・電話相談：月～金曜日（9：00～16：00）※祝日は除く
  - ・面接相談：月～金曜日（9：00～16：00）※祝日は除く
- いずみの郷1F いずみ教室内

※長期休業中の相談日は、生涯学習日より、広報等でお知らせします。

お問い合わせ

青少年相談窓口（055-989-7830）（ナヤミゼロ）

### 3 教育支援センター『いずみ教室』教育相談

学校への登校がなかなかできない子供たちや保護者の方の悩みや心配事を解決していくための教育相談を行います。不登校やいじめなど、学校全般に関することについて、お気軽にご相談ください。

- ・電話相談：月～金曜日（9：00～16：00）※祝日は除く
- ・面接相談：月～金曜日（9：00～16：00）※祝日は除く

※小中学校の長期休業日（春休み・夏休み・冬休み）は、お休みです。

場所…長泉町在宅福祉総合センター いずみの郷 1階

お問い合わせ ▶ 教育支援センター『いずみ教室』(055-987-8880)

## 4 民生委員・児童委員、主任児童委員

お住まいの地区に厚生労働大臣から委嘱された民生委員・児童委員と主任児童委員が日々活動しています。

悩みごとや困っていることがありましたら、お気軽にご相談ください。

お問い合わせ ▶ 福祉保険課 福祉チーム(055-989-5512)

## 5 もしや、虐待?…と思ったら

児童虐待は家庭という密室の中で起こるため、見つけることは困難です。いつも泣き声が聞こえる、顔や手足にアザがあるなど、虐待の兆候を見つけたり感じたりしたときは、ご連絡ください。早めの連絡が悲しい事故を未然に防ぐことにつながります。相談、通報に関する罰則はなく、相談者、通報者のプライバシーは必ず守られます。

### 虐待とは・・・

- ・ 身体的暴力  
殴る、蹴る、首をしめる、投げ落とす、熱湯をかけるなど。
- ・ ネグレクト（養育放棄）  
学校に行かせない、食事を与えない、病気になっても医者に連れて行かない、車の中に放置する、極端に不潔な環境の中で生活させるなど。
- ・ 心理的虐待  
ことばによる脅しや強迫、無視、兄弟間での差別など。
- ・ 性的暴行  
こどもへの性交、性的暴行・性的行為の強要、性器や性交をみせるなど。

お問い合わせ ▶ 全国共通ダイヤル(189) いちはやく  
東部児童相談所(055-920-2085)  
こども未来課 子育て支援チーム(055-989-5573)  
子どもの命が危険であるような一刻を争う場合  
裾野警察署(055-995-0110)

## 第6章



# 子育て関連施設

### 幼稚園

	園名	住所	電話番号
①	長泉幼稚園	下土狩830	055-986-6990
②	東幼稚園	下土狩162-1	055-971-7230
③	桃沢幼稚園	元長窪24	055-986-3813
④	エンゼル幼稚園	下長窪80-6	055-987-5323

### 保育園

	園名	住所	電話番号
⑤	中央保育園	中土狩929-1	055-987-4185
⑥	竹原保育園	竹原317-1	055-971-7282
⑦	長窪保育園	下長窪680-2	055-986-8931
⑧	このはな保育園	下長窪1112-3	055-943-5677

### 認定こども園

	園名	住所	電話番号
⑨	北こども園	上土狩38-5	055-986-6992
⑩	南こども園	竹原88	055-986-6991
⑪	あそかこども園	下土狩578	055-986-7324
⑫	あまねこども園	下土狩1401-1	055-939-5455
⑬	聖心保育園	納米里219	055-989-1421

### 小規模保育事業所

	園名	住所	電話番号
⑭	ぼこあぼこ保育園	下土狩127-5-1F	055-981-0513
⑮	ぼこあぼこ第二保育園	下土狩127-5-2F	055-981-0513
⑯	アドバンふくろう保育園	本宿672-7	055-941-6213
⑰	えるまーキッズ保育園	下土狩87-1	055-941-8577
⑱	チェリッシュの森 おりいぶ園	竹原320	055-919-0441
⑲	チェリッシュの森 ゆうかり園	竹原320	055-919-0293
⑳	夢咲き保育園 長泉	中土狩54-1	055-939-5232

### 認可外保育施設

	託児所名	住所	電話番号
㉑	キッズガーデンびゅーまんま	本宿320-3-1F	055-900-8586
㉒	森のようちえん みつけ	下土狩484-11	090-5827-7622

### 企業主導型保育事業所

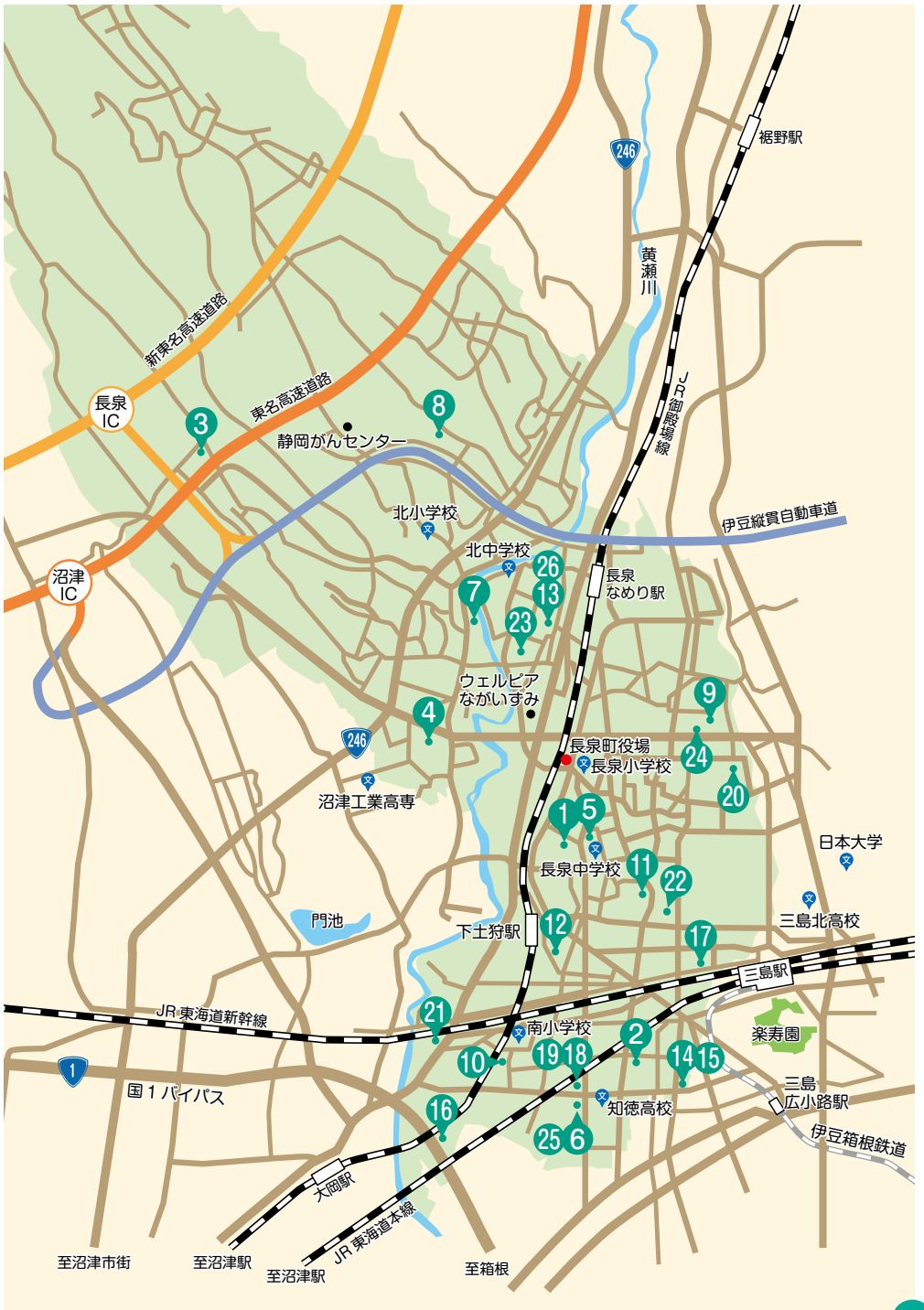
	施設名	住所	電話番号
㉓	ひより保育園	納米里405-9	055-960-8888

### こども交流センター

	施設名	住所	電話番号
㉔	パルながいすみ	中土狩539(フレスポ長泉2F)	055-988-1086

### 子育て支援センター

	施設名	住所	電話番号
㉕	みかんちゃん	竹原保育園2F	055-973-4141
㉖	ちえりーぶらっさむ	聖心保育園2F	055-989-1421





# 公園であそぼうよ

長泉町にはたくさんの公園があります。  
公園によって楽しみ方もいろいろあります。  
それぞれの公園を利用してみてね。



水道



ベンチ



トイレ



遊具



駐車場

## ① 池の平展望公園

東野無番地



## ② 長泉町森林公園

東野 7 4 1 - 3



## ③ 駿河平自然公園

東野 5 1 5 - 7



## ④ 水と緑の杜公園

元長窪 8 9 5 - 1 0 6



## ⑤ 桃沢野外活動センター

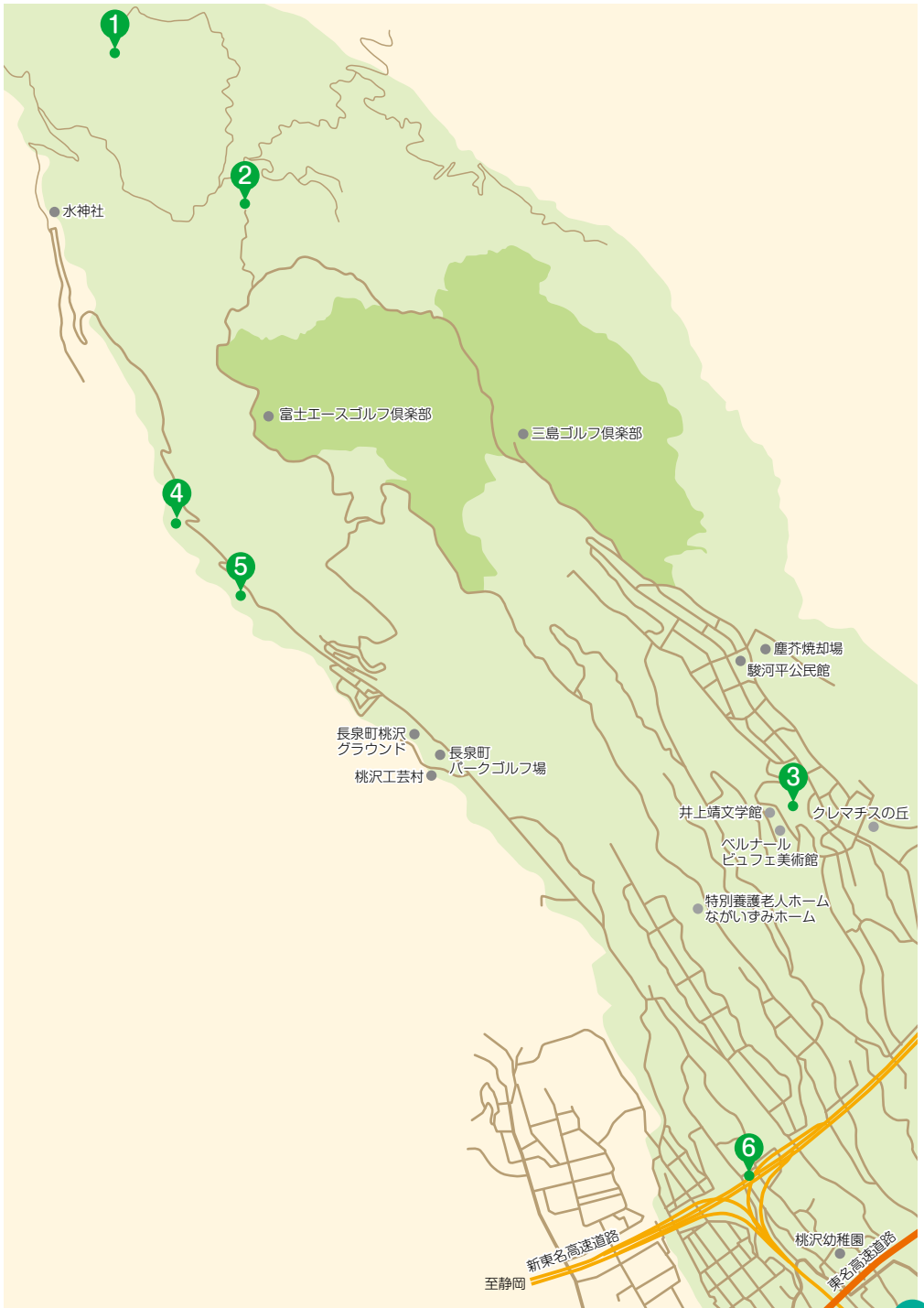
元長窪 8 9 5 - 1 0 8



## ⑥ 元長窪広場

元長窪 1 4 6 - 3





### ⑦ 上長窪広場

上長窪102-4



### ⑧ 城山神社公園

下長窪1073-1



### ⑨ 尾尻公園

下長窪19-6



### ⑩ 南一色広場

南一色183-2



### ⑪ 宮脇公園

南一色363



### ⑫ 納米里公園

納米里84



### ⑬ 納米里広場

納米里9-8



### ⑭ 健康公園 (ミニ公園・ニコニコ広場)

納米里549







### 15 桜堤北公園

桜堤3丁目2-13



### 16 桜堤公園

桜堤1丁目5-2



### 17 上土狩広場

上土狩68-22



### 18 惣ヶ原公園

上土狩665-1



### 19 中土狩広場

下土狩727-63



### 20 中土狩第2広場

中土狩725-12



### 21 いずみ公園

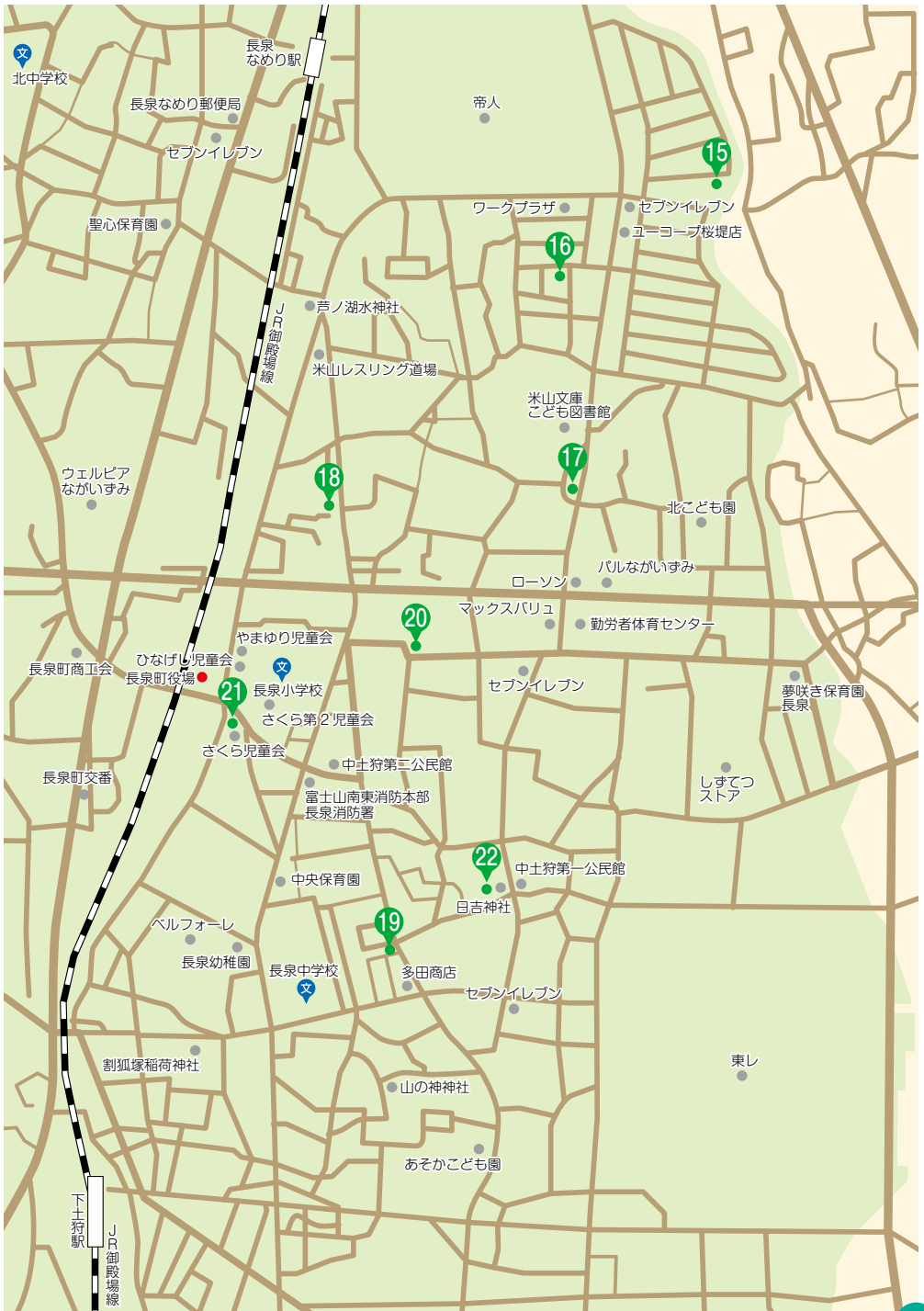
下土狩872-15



### 22 中土狩日吉神社公園

中土狩613-1





### 23 駅前公園

下土狩664-1



### 24 鮎壺広場

下土狩1075-2



令和7年3月リニューアルオープン予定

### 25 鮎壺公園

下土狩1078-3



令和7年3月リニューアルオープン予定

### 26 東原児童公園

下土狩545



### 27 東村公園

下土狩480-1



### 28 薄原広場

下土狩432-2



### 29 御嶽堂公園

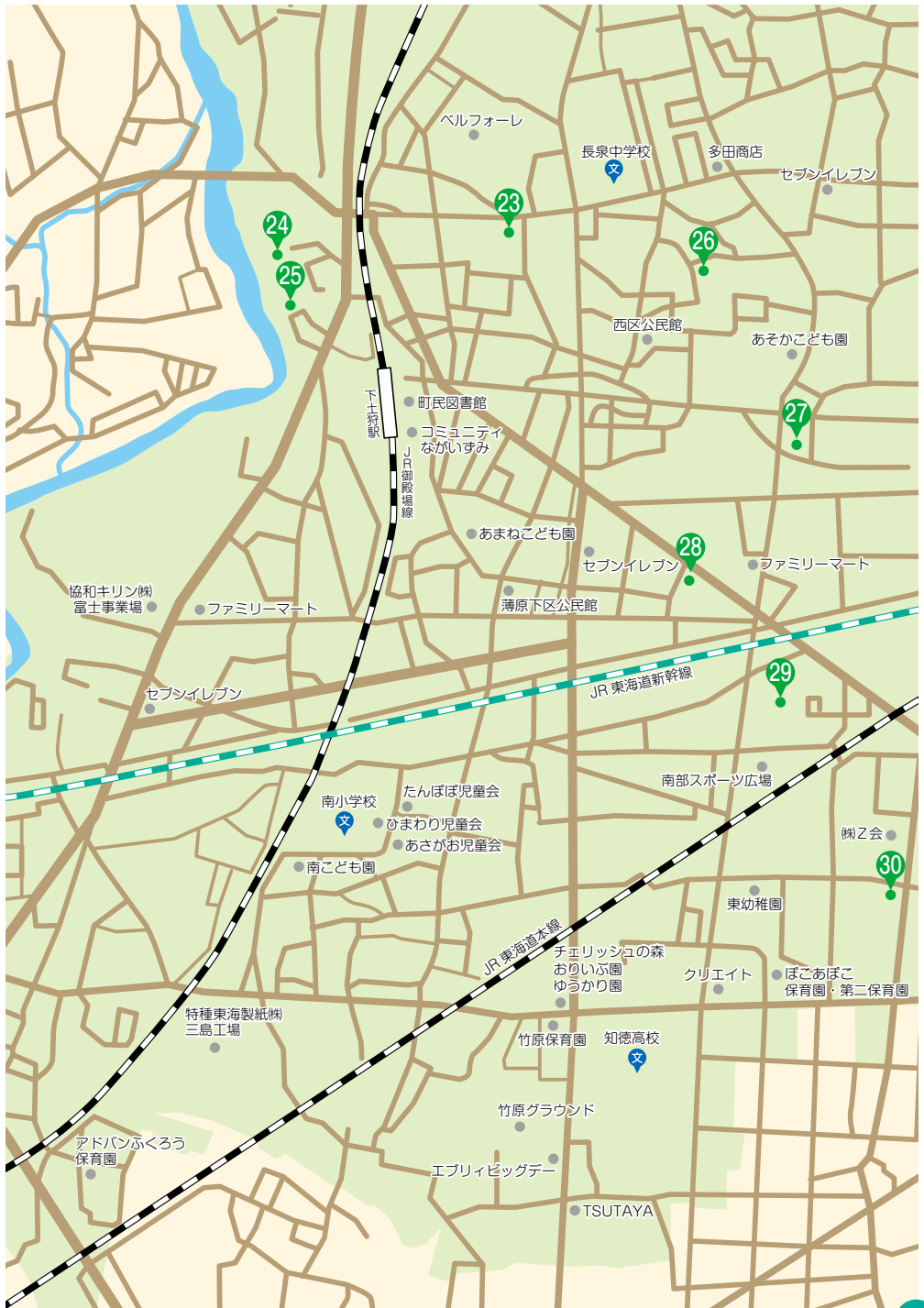
下土狩169-8



### 30 杉原公園

下土狩131-1





### 31 竹原グラウンド西広場

竹原288-4



### 32 本宿公園

本宿23-2



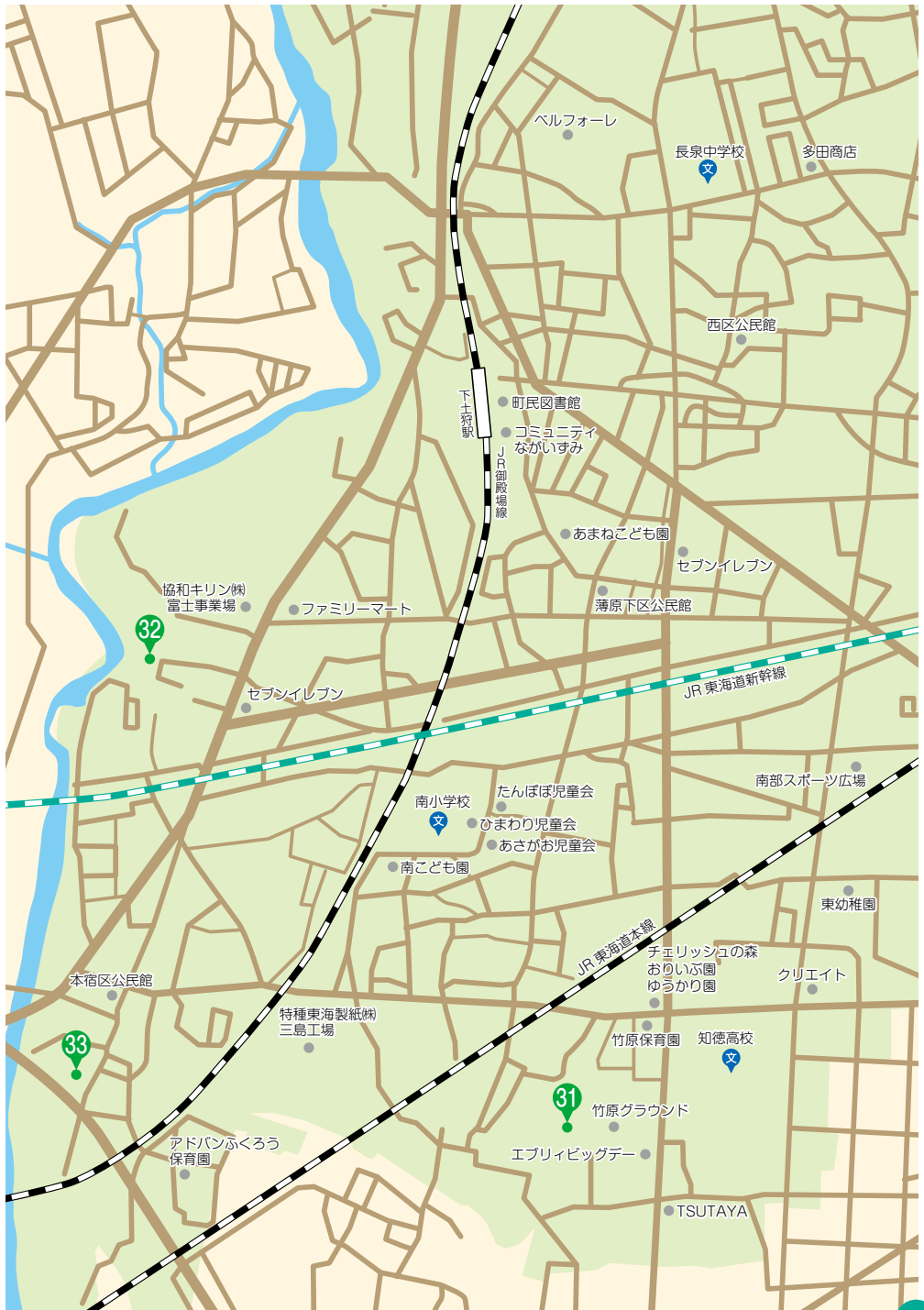
### 33 本宿にここ公園

本宿592-1



以下のことを守って楽しく遊びましょう。

- 公園はみんなが利用する場所です。大切に利用しましょう。
- ゴミは持ち帰りましょう。
- 犬などのペットを放すことはしないでください。
- 火の使用やキャンプはできません。
- 公園内は禁煙です（電子タバコ等含む）
- 周辺に迷惑をかけるような遊び、路上駐車はやめましょう。
- フェンスやトイレにボールをぶつけないでください。





## 子育て支援サークル

名 称	活動場所	連絡先	活動日	活動内容
チェリーの会 (多胎児サークル)	子育て支援センター みかんちゃん (竹原保育園 2階)	055-973-4141	毎月 1 回 10:00~12:00	双子ちゃん、三つ子ちゃんを持つ保護者の交流会です。多胎児ならではの育児の不安や悩み、子育てのコツなど情報交換や友達の輪を広げる場となっています。
プレイグループ よねさんち	米山レスリング道場	055-986-9807 (米山様)	毎週水曜日 10:30~12:00	0歳からの未就園児とその保護者を対象に、遊びの場を提供し、親子で遊んだり友達との交流の場となっています。
ふれあい 子育てサロン	三軒家公民館	055-986-1859 (芹澤様)	毎月 1 回 10:00~12:00	三軒家・エンゼル西区在住の未就園児から高齢者を対象に、遊具で遊んだりおやつ作りなど親子で遊びます。
本宿 わんわんクラブ	本宿公民館	055-913-2951 (中尾田様) ※Instagramあり	毎週月曜日 10:00~11:30	長泉町在住の未就園児と保護者、妊婦さんを対象に、音楽を聞きながら親子で遊んだり、高齢者との交流もしています。
西区 いちょうっ子クラブ	西区公民館	055-986-5688 (有賀様)	毎週木曜日 15:00~17:00	西区在住の小学生を対象に、勉強や読み聞かせ等を行っています。西区地域文庫として本の貸出をしています。
ハビバマキッズ 中土狩	中土狩第2公民館	070-9032-6471 (内藤様)	第2金曜日 10:00~11:30	未就園児と保護者を対象に、楽しく遊んでおしゃべりできる場所です。
東区さくらんぼ キッズ	東区公民館	055-986-4435 (小坂様)	第4火曜日 10:00~12:00	東区在住の未就園児と保護者、妊婦さんを対象に、親子交流会やスポーツ指導員によるママのちょいトレ等を行っています。



名 称	活動場所	連絡先	活動日	活動内容
すすき原下 子育てサロン	薄原下区公民館	インスタグラム で検索	第3金曜日 9:30~11:30	長泉町の未就園児と保護 者が楽しく遊んだり、お しゃべりしたりできる場 です。保護者の息抜きの 場にもなっています。
なごみカフェ	町内各所	nagaizumi. oc.nagomi@ gmail.com ※ブログ・Fbあり	不定期	長泉町やその近隣で子育 てをするすべての親を対 象に、様々な形で息抜き や交流できる場所づくり をしています。
発達凸凹子育て 支援サークル いいんじゃない	morisbase等	iinjanai.82@ gmail.com ※インスタグラム あり	不定期	発達に凸凹がある子を持 つ親を対象とした、交流 会を実施しています。
子育てサロン くりぱー	清鉢寺	055-988-9999	毎月1回 10:00~12:00	0歳から未就園児まで のお子さんと保護者の方 を対象とした交流会を実 施しています。
音楽サークル くいしんぼーん♪	三軒家公民館	kuishinboon. ngm@ gmail.com ※Fbあり	毎月2回程度	未就学児から大学生ま での子を持つ音楽好きの 母親たちでつくる音楽サ ークルです。近隣の幼稚 園等で公演しています。
mamacanon	納米里公会堂	mamacanon.39@ gmail.com ※インスタグラム・ Fbあり	不定期	ママの合奏サークルです。 産休、育休中、仕事をも つママも楽しんで参加で きます。
ばんぶきん	町内幼稚園・保育園	055-986-1097 (鈴木様)	不定期	町内の幼稚園や保育園で 絵本の読み聞かせを行っ ています。
米山文庫 こども図書館	米山文庫 こども図書館	055-988-6785	水木金 13:00~16:00 土日 10:00~16:00	絵本を中心とした図書 の閲覧・貸出を行ってい ます。
土ようおはなし会	町民図書館	055-988-7801	毎週土曜日 14:00~14:30	児童室で、ワイワイにぎ やかなおはなし会をして います。赤ちゃんから小 学生まで、どなたでも参 加できます。
火ようおはなし会	町民図書館	055-988-7801	第2火曜日 10:30~11:00	絵本や紙芝居などを使っ た「おはなし会」を行っ ています。

# 子育て支援団体活動促進事業費補助金

町内の子育て支援活動を促進するため、子育て支援団体の事業に対して補助金を交付しています。

## 対象となる団体

- ◆ 3人以上で構成され、かつ、その半数以上が町内に在住する団体
- ◆ 町内に活動拠点がある団体
- ◆ 宗教、政治又は営利活動を目的としていない団体
- ◆ 町から他の補助金等の交付を受けていないこと

## 対象となる事業

- ◆ 子育て中の親子の交流の場の提供や交流を促進する活動
- ◆ 子育てに関する相談及び援助の実施事業
- ◆ 地域における子育てに関する情報の提供
- ◆ 子育て及び子育て支援に関する講習等
- ◆ 男性の育児参画促進事業
- ◆ その他地域社会で子育て支援するものとして町長が認めたもの

## 対象とならない事業

- ◆ 団体の構成員（会員）のみを対象とした事業
- ◆ 参加者が限定された文化、スポーツ等講師や指導者が行う事業
- ◆ 町外での活動や長泉町民を主たる対象としていない事業
- ◆ 町から別の補助金等を受けている事業（町から事業を委託されている場合も含む）

## 補助金の額

- ◆ 1事業につき補助の対象となる経費の9/10以内で5万円を限度とし、1団体につき年間20万円まで

※千円単位（千円未満切り捨て）の補助となります。

事業の詳細、申請様式等はホームページをご覧ください





# 町内の医療機関情報

お子様の急な病気やケガに備えましょう。

医療機関名	住 所	電話番号 (市外局番055)	診療科
産婦人科清稜クリニック	下長窪988-11	999-0300	産婦人科
ウスイクリニク	下土狩1293-1	980-5580	産婦人科
西 村 医 院	下土狩6-1	971-6510	産婦人科・小児科
石 川 医 院	下長窪56-1	987-1300	内科
青 木 医 院	下長窪568-1	986-0999	内科・循環器内科・消化器内科
スマイリークリニック	下土狩366-1	957-2510	内科・呼吸内科・アレルギー科
あきやまクリニック	下土狩840-19	986-6000	内科・ペインクリニック内科
花メディカルクリニック	下土狩1373-9	987-9145	内科・神経内科
ひらまクリニック	桜堤1-7-13	986-7834	内科・糖尿病内科・内分泌内科
きくちクリニック	桜堤3-1-5	989-5788	内科・皮膚科
境 医 院	竹原397-4	975-8021	内科・外科・皮膚科 (糖尿病専門医)
南一色セントラル内科	南一色283-1	980-5777	糖尿病内科・代謝・内分泌内科・内科
森本神経内科クリニック	竹原313-15	976-5221	神経内科・内科・リハビリテーション科
鬼頭ハートクリニック	本宿314-1	999-4810	循環器内科・内科
長泉メンタルクリニック	下土狩33-8 3F	986-8102	精神科・診療内科
なおし整形外科	納米里511-2	989-0704	整形外科
山本整形外科・循環器科	南一色425-1	989-8111	整形外科・循環器内科
大沢整形外科医院	下土狩1063-2	986-8102	整形外科・リハビリテーション科
いしざき脳神経内科	納米里67-3	989-1919	脳神経外科・脳神経内科
久 道 医 院	中土狩878-6	986-6387	皮膚科・内科・形成外科
なめり竹山耳鼻咽喉科クリニック	納米里67-3	980-4133	耳鼻咽喉科
内藤耳鼻咽喉科クリニック	桜堤1-8-11	987-1717	耳鼻咽喉科
ながいずみ島田耳鼻咽喉科医院	下土狩445-15	939-8833	耳鼻咽喉科
は ー と り 眼 科	中土狩337-5	987-6789	眼科
桑名眼科クリニック	下土狩346-1	987-5575	眼科
長泉ウロロジッククリニック	上土狩69-5	980-6777	泌尿器科
静岡がんセンター	下長窪1007	989-5222	総合病院
田 病 院	本宿411-5	986-1212	総合病院
スルガ平デンタルクリニック	東野515-92	988-0120	歯科
よ ざ 歯 科 医 院	下長窪75-5	957-5551	歯科
牧 野 歯 科 医 院	下長窪431-1	988-1184	歯科
そ ら い ろ 歯 科	下長窪1076-1 3F	999-7700	歯科
米 山 歯 科 医 院	南一色311-1	988-8211	歯科
宇治川歯科口腔外科クリニック	納米里67-3 2階	989-1922	歯科
西 島 歯 科 医 院	納米里72	988-3162	歯科
吉 田 歯 科 医 院	納米里211-5	987-6118	歯科
矢部歯科医院 桜堤診療所	上土狩70-1	988-8108	歯科
勝 又 歯 科 医 院	上土狩668-6	989-4726	歯科
瀬 川 歯 科 医 院	桜堤2-4-5	988-8904	歯科
みやざきファミリー歯科	中土狩42-1	999-0514	歯科
くじら小児・矯正歯科	中土狩60-1 1F	988-0711	歯科
めぐる歯科医院	中土狩523-3	980-6480	歯科
市 川 歯 科 医 院	中土狩904-15 1F	989-4084	歯科
新美歯科オーラルケア	下土狩33-8 2F	988-8239	歯科
池 田 歯 科 診 療 所	下土狩106-12	975-2719	歯科
M I 総合歯科クリニック	下土狩181-4	988-1185	歯科
栗 田 歯 科 医 院	下土狩509-26	986-1667	歯科
秋 山 歯 科 医 院	下土狩1049-14	986-1390	歯科
Nao デンタルクリニック	下土狩1379-3	980-6400	歯科
米 山 歯 科 クリニク	下土狩1375-1 2F	988-0880	歯科
タケダ歯科医院	本宿425-8	989-3638	歯科



# 施設など連絡先一覧

## 小学校

学校名	住 所	電話番号
長泉小学校	中土狩872-2	055-986-0476
南小学校	竹原100	055-986-7313
北小学校	下長窪1060	055-986-0400

## 放課後児童会

児童会名	校 区	住 所	電話番号
やまゆり児童会	長泉小学校	中土狩866-30	055-986-8448
ひなげし児童会	長泉小学校	中土狩872-2	055-988-0002
さくら児童会	長泉小学校	下土狩857-29	055-987-0396
さくら第2児童会	長泉小学校	中土狩872-2	070-8787-1407
たんぽぽ児童会	南小学校	下土狩1658-1	055-989-0802
ひまわり児童会	南小学校	下土狩1685-1	055-987-7751
あさがお児童会	南小学校	下土狩1690-1	055-988-8698
コスモス児童会	南小学校	下長窪1061-1	055-989-3096
すずらん児童会	北小学校	下長窪1061-6	055-988-0082
すみれ児童会	北小学校	下長窪983-15	055-988-0430

## 中学校

学校名	住 所	電話番号
長泉中学校	下土狩777	055-986-0491
北中学校	納米里333-3	055-987-1820

## 高等学校

学校名	住 所	電話番号
私立知徳高等学校	竹原354	055-975-0080

## 特別支援学校

学校名	住 所	電話番号
沼津視覚特別支援学校	沼津市米山町6-20	055-921-2099
沼津聴覚特別支援学校	沼津市泉町4-1	055-921-3398
御殿場特別支援学校	御殿場市神山1553-3	0550-87-8200
沼津特別支援学校	沼津市大塚823-1	055-966-5177
沼津特別支援学校 愛鷹分校	沼津市岡一色875	055-943-0980
伊豆の国特別支援学校	伊豆の国市寺家235	055-949-0001
伊豆田方分校	田方郡函南町塚本961	055-970-2520
東部特別支援学校	伊豆の国市寺家246-1	055-949-2309

## 障害者相談支援事業所

事業所名	住 所	電話番号
相談支援事業所 ゆううん	長泉町下長窪1122-2	055-941-6015
相談支援事業所 まえむきガーデン	長泉町元長窪664-4	055-980-5975
相談支援事業所 つむぎ	長泉町上土狩68-1	055-941-8990

その他障がい福祉サービス事業所に関しては、福祉保険課までお問い合わせください。

## 児童発達支援事業所

施設名	住 所	電話番号
児童発達支援センタースマダス	下長窪1121	055-939-5875
放課後等デイサービスつばさ	下土狩1115-29	055-916-8176
発達応援スクールA+	本宿320-3-102 302	055-980-5155
すみれ 南一色教室	南一色275-1プラス21 1階	055-987-5360
すみれ 下土狩教室	下土狩1289-10 1階	055-989-2253
ドルフィンキッズクラブ	竹原320	055-916-7603

## 放課後等デイサービス事業所

施設名	住 所	電話番号
放課後等デイサービスつばさ	下土狩1115-29	055-916-8176
OHANA	南一色181-1	055-980-4728
長泉ドリームキッズ	納米里4-5	055-955-9378
たんぼぼクラブ 長泉第1教室	下長窪612-6	055-900-9010
はぐくむ長泉南一色教室	南一色327-1 関道ビル1階	055-989-8996
はぐくむ長泉桜堤教室	上土狩68-1	055-941-8996
はぐくむ長泉下土狩駅前教室	下土狩1291-1 第1古谷ビル1F	055-939-8996
すみれ 南一色教室	南一色275-1 プラス21 1階	055-987-5360
すみれ 下土狩教室	下土狩1289-10 1階	055-989-2253
GO CITY	下土狩342-14	055-939-5561

## 県健康福祉センター・児童相談所

学校名	住 所	電話番号
東部健康福祉センター（東部児童相談所）	沼津市高島本町1-3	055-920-2085
東部健康福祉センター（福祉課 福祉こども班）	沼津市高島本町1-3	055-920-2080
東部健康福祉センター修善寺支所	伊豆市小立野24-1	0558-72-2310
御 殿 場 健 康 福 祉 セ ン タ ー	御殿場市かまど1113	0550-82-1222

## 出先機関など

施設名	住 所	電話番号
こども交流センター バルながいすみ	中土狩539(ワレスボ長泉A棟2階)	055-988-1086
南部地区センター（住民窓口課）	竹原211-30	055-989-8989
ウェルビアナがいすみ （健康増進課健康企画チーム） （健康増進課母子保健チーム） （健康増進課成人保健チーム）	納米里549	055-989-5575
コミュニティながいすみ（生涯学習課）	下土狩1283-11	055-988-7800
文化財展示館	下土狩1283-11	055-986-9209
町民図書館	下土狩1283-11	055-988-7801
ベルフォーレ（文化センター）	下土狩821-1	055-989-0001
井上靖文学館	東野515-149	055-986-1771
塵芥焼却場	東野143-11	055-986-8393
学校給食センター	南一色902-16	055-986-9033
福祉会館（社会福祉協議会）	下土狩967-2	055-988-3920
いすみの郷（在宅福祉総合センター）	下土狩971	055-988-6688
桃沢野外活動センター	元長窪895-108	055-987-5100
桃沢工藝村	沼津市足高434-1	055-941-8280
ワークプラザ（シルバー人材センター）	桜堤1丁目10-9	055-988-2670

## 緊急通報

	住 所	電話番号
警察	—	110
火災、救助、救急	—	119
虐待	—	189
火災情報の問い合わせ	—	055-983-0105
裾野警察署	裾野市平松620-1	055-995-0110
長泉町交番	下土狩1021-1	055-988-0110
下長窪交番	下長窪1076-48	055-987-5999
富士山南東消防本部長泉消防署	中土狩910-1	055-986-1199

## その他

施設名	住 所	電話番号
長泉町商工会	下土狩973-38	055-986-0685
東部地域交流プラザ・パレット	沼津市大手町1-1-3商連ビル3階	055-951-8205
沼津年金事務所	沼津市日の出町1-40	055-921-2203
沼津税務署	沼津市米山町3-30	055-922-1560

## 長泉町組織機構（住所 中土狩828 代表電話 055-986-2131）

部 門	課 名	チ ーム	電話番号〈直通〉	
総 務 部 門	行 政 課	行政庶務チーム	055-989-5500	
		行政情報チーム		
	企 画 財 政 課	企画調整チーム		055-989-5504
		デジタル推進チーム		
住 民 福 祉 部 門	地 域 防 災 課	財務契約チーム	055-989-5503	
		地域防災チーム	055-989-5505	
	福 祉 保 険 課	福祉チーム	055-989-5512	
		保険年金チーム	055-989-5513	
	健 康 増 進 課	健康企画チーム	055-989-5575	
		母子保健チーム	055-986-8760	
		成人保健チーム	055-986-8769	
	住 民 窓 口 課	総合窓口チーム	055-989-5509	
		南部住民窓口事務所	055-989-8989	
	税 務 課	住民税チーム	055-989-5506	
資産税チーム		055-989-5508		
納税チーム		055-989-5507		
介護保険チーム		055-989-5511		
都 市 環 境 部 門	長 寿 介 護 課	高齢者支援チーム	055-989-5537	
		計画チーム	055-989-5520	
	建 設 計 画 課	管理指導チーム	055-989-5521	
		工 事 管 理 課	整備チーム	055-989-5518
	施設維持チーム			
	産 業 振 興 課	にぎわい企画チーム	055-989-5516	
		農業支援チーム		
	上 下 水 道 課	くらし環境課	くらし環境チーム	055-989-5514
		管 理 課	管理チーム	055-989-5524
			工務チーム	055-989-5523
上下水道サービスセンター			055-989-5527	
教 育 委 員 会	教 育 推 進 課	教育総務チーム	055-989-5529	
		学校教育チーム		
	こ だ も 未 来 課	子育て支援チーム	055-989-5573	
		こども保育チーム	055-989-5528	
	生 涯 学 習 課	こども家庭センター	055-918-2012	
		生涯学習チーム	055-986-2289	
学 校 給 食 セ ン タ ー 会 計 課	図書館チーム	055-988-7801		
	学校給食センター	055-986-9033		
議 会 事 務 局	会 計 課	会計チーム	055-989-5525	
		議会チーム	055-989-5526	

長泉町タウンセールスプロジェクト

# 長泉ママラッチ

子育てママが発信！長泉の“リアル”



長泉ママラッチは、長泉町在住の子育てママが、同じ町内で子育てしているママのために、子育てに必要な情報や、住み続けたいと思ってもらえる「夢」のある情報を、子育てママの目線で発信しています。小さな魅力を積み重ね、長泉町を好きになってもらうことを目指し、日々活動しています。

**長泉ママラッチと一緒に活動するメンバーを募集しています。**

応募資格：町内在住で小学生以下のお子様を子育て中の母親  
興味のある方は下記担当までご連絡ください。



ブログ



Instagram



Facebook

お問い合わせ ▶ 産業振興課 TEL：055-989-5516  
E-mail：sangyo@town.nagaizumi.lg.jp



長泉町のママ&パパへ

予防接種モ! 成長記録モ! 街の育児情報モ!  
地域とつながる子育て応援アプリ

妊娠から出産、育児までをフルサポート



利用料金  
無料!



# ちょうどいい子育てアプリ

by 母子モ

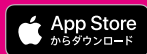
母子モ(ボシモ)で検索!



アプリストアからダウンロード

母子モ

検索









## ながいずみ子育て支援ガイドブック

発行 : 長泉町子ども未来課  
住所 : 〒411-8668 長泉町中土狩828番地  
電話 : 055-989-5573  
FAX : 055-989-5993  
URL : <https://town.nagaizumi.lg.jp>  
E-MAIL : [kosodate@town.nagaizumi.lg.jp](mailto:kosodate@town.nagaizumi.lg.jp)

# NAGAIZUMI