

# 제5판

## 쓰레기 분리 배출 가이드

### 차례

앱 설정 방법	1
초 내 개략 지도 (10코스) 표시	2
쓰레기 처리 과정	3,4
쓰레기와 재활용 자원의 분리 및 배출방법 (쓰레기 배출, 쓰레기봉투)	5
전입·이사 (지역 내) 하신 주민께	5
음식물 쓰레기 처리 기기 등 보조금 제도	6
튀김기름 재활용	6
재택 의료 폐기물	6
①가연성 쓰레기	7
지저캐비, 낙엽, 흙 폐기 방법	8
②플라스틱 쓰레기 (1) 플라스틱 용기 포장	9
" (2) 그 외의 플라스틱	10
③불연성 쓰레기	11
④페트병·유해 쓰레기 (형광관, 건전지, 일회용 라이터, 건전지)	12
⑤재활용 자원 (1) 금속류 (2) 병류	13
" (3) 폐지류 (4) 직물류, 깃털	14
" 잡지 (雜紙)" 재활용	15
⑥컴퓨터, 휴대폰의 처리	16
가전제품 재활용, 오토바이 재활용	17, 18
초에서 수집하지 않는 주요물(배출 금지물)의 처리	19
초에서 수집하지 않는 것을 처리할 수 있는 사업소의 장소	20
일반 폐기물 처리업 허가 사업자	21
나가이즈미 초 공식 동영상	22

### 수거일 ※국경일 수거합니다

수거일은 지역에 따라 다릅니다.

별도로 배부하고 있는 "가정 쓰레기 수거 일정표" 에서 확인해 주십시오.

"가정 쓰레기 수거 일정표"는 일본어 이외에 6개국어

(중국·스페인·포르투갈·한국·영어·타이어)

# "나가이즈미 초 쓰레기 분리 앱" 설정 방법

①QR코드를 스캔하여 앱을 설치해 주시기 바랍니다.

iPhone을 쓰시는 분





Android을 쓰시는 분




②첫 페이지에서 사시는 지역을 설정해 주십시오.

10코스 가운데 사시는 지역을 하나 선택하십시오.



지역 설정을 종료하면, 쓰레기 달력 등을 검색할 수 있는 페이지로 이동합니다.  
 ※쓰레기 배출법 편리장 및 앱에서 도저히 사시는 지역을 모르시겠다는 분은, 행정과 (989-5500) 로 문의하십시오.

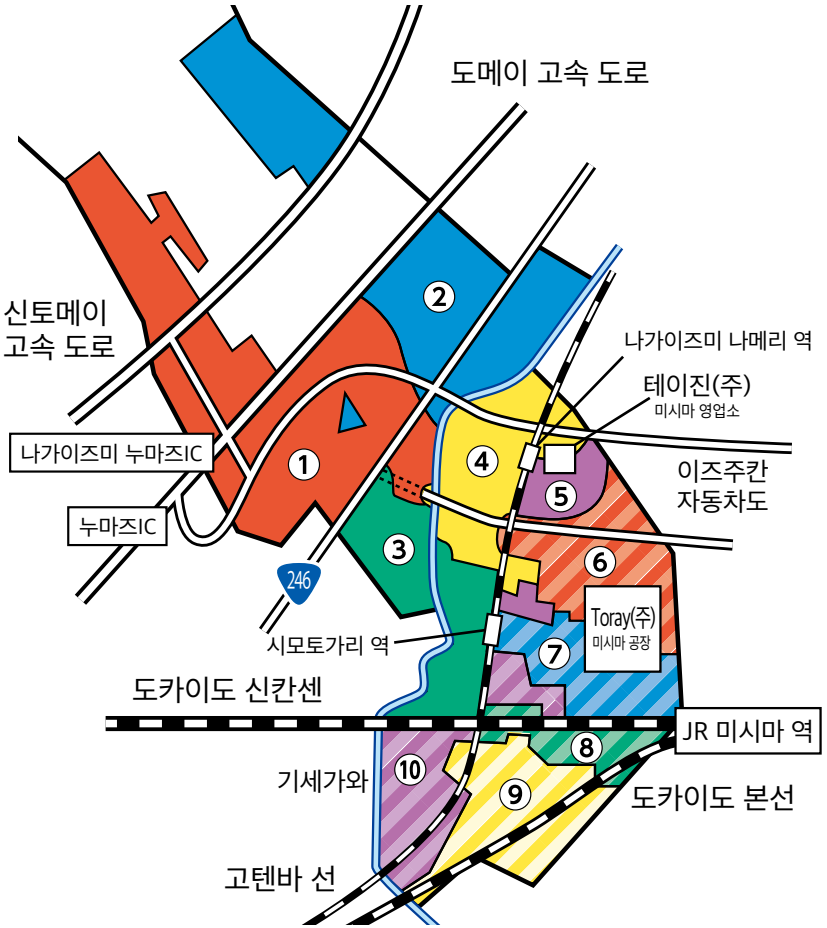
## 용어 해설

3R	리사이클, 리유스, 리듀스의 3가지 R의 총칭.
Reduce	물건을 소중히 사용한다. 필요한 것을 필요한 만큼만 구입한다. 제품이 쓰레기가 될 때까지의 시간을 수리하거나 해서 가능한 한 오래 쓰도록 하는 것.
Reuse	쓸 수 있는 것은 반복해서 쓴다. 리터너블 병(빈 병)은 리유스가 된다.
Recycle	쓰레기가 새로운 제품의 원료가 되는 것. 페트병이 플리스 의류가 되는 것 등.
쓰레기	종합적으로 판단하여 불필요해진 것.
일반 폐기물	산업 폐기물 이외의 폐기물.
산업 폐기물	산업 활동에 의해 발생하는 20종류 외에, 사업 활동에 따라 발생하는 책상이나 의자, 조명 기구 등의 폐기물 및 건축 폐자재 등은 산업 폐기물.
가정 쓰레기	가정에서 나오는 쓰레기. 회사 등에서 양도 받은 것은 가정 쓰레기로 처리할 수 없고, 산업 폐기물로 처리한다. 건물을 구성하는 부재는 산업 폐기물로, 본인이 전문 업체에 처리를 의뢰한다.
사업계 쓰레기	사원 식사 잔반, 종이류, 자른 가지, 풀, 식당-레스토랑 주방 쓰레기, 천연 섬유 50% 이상의 타월 등의 섬유 부스러기 등은 유료로 초에서 접수합니다. 업종에 따라 산업 폐기물이 되는 것도 있습니다.

# 초 내 수거 10코스 분할

코스	지역명				
①	모토나가쿠보	가미나가쿠보	시모나가쿠보	야시로 주택	
②	야토	하치부다이라	스루가다이라	미나미잇시키	도베미나미잇시키
③	이케다	오지리	아유쓰보	오지리 주택	샤르망
	누마즈 고센	훈주쿠(신칸센 이북)			
④	나메리	오기소	신야초카미		
⑤	가미토가리	엔젤	소가하라	신야초나카	신야초시모
⑥	나카토가리니시	나카토가리히가시	나카토가리	Toray 자치회	
⑦	에키우에	에키나카	에키시모	니시	하라
	히가시	샤리에미나미	샤리에히가시		
⑧	산겐야	스기바라	다카다	하라분	엔젤니시
	그란쓰				
⑨	다케하라	샤르망 다케하라			
⑩	스스키하라카미	스스키하라시모	훈주쿠(신칸센 이남)		

### 위치도



①빨간색

②파란색

③초록색

④노란색

⑤보라색

⑥빨간색 + 사선

⑦파란색 + 사선

⑧초록색 + 사선

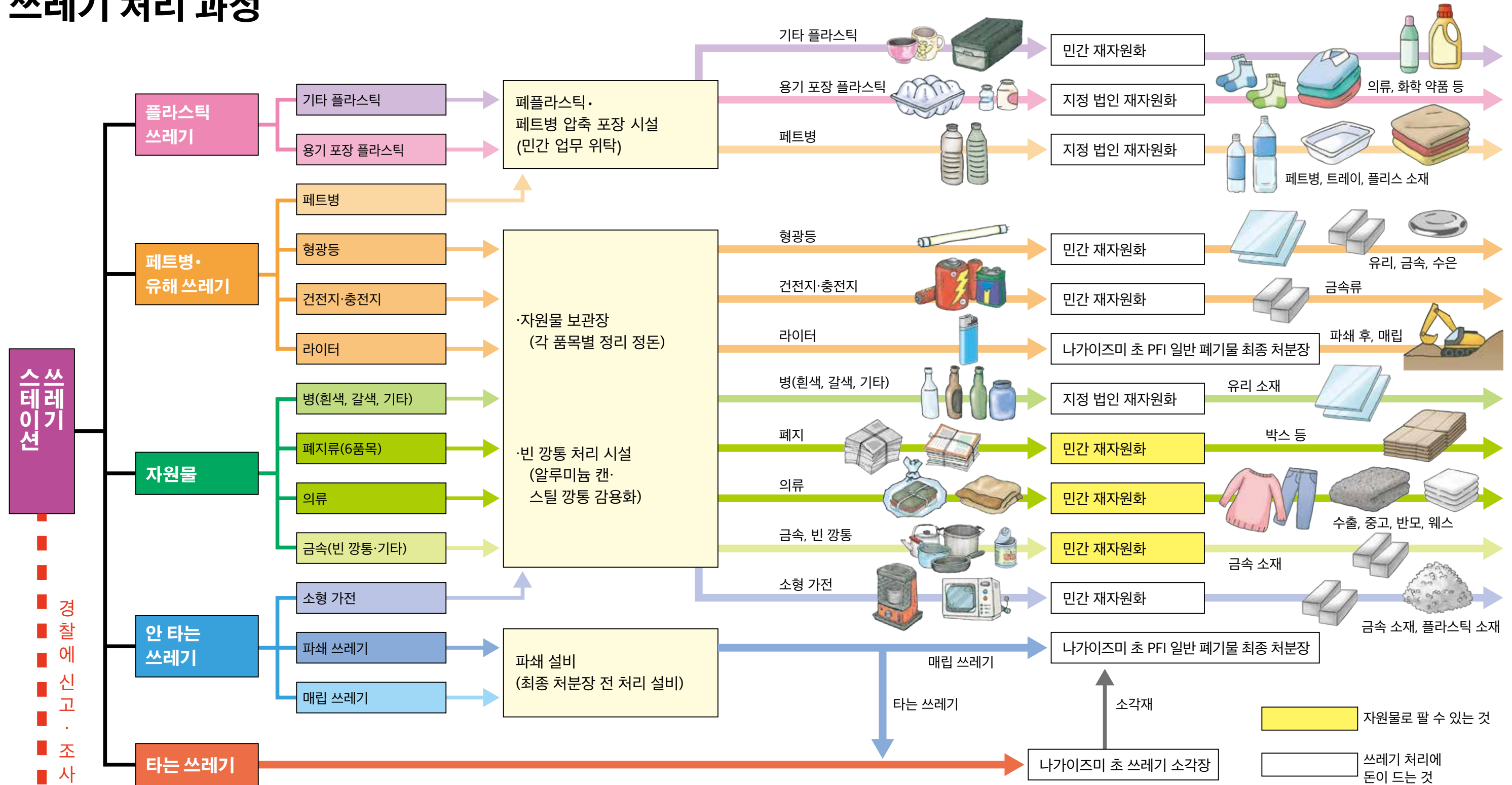
⑨노란색 + 사선

⑩보라색 + 사선

A 코스

B 코스

# 쓰레기 처리 과정



소각장



자원물 두는 곳



매립장



# 쓰레기와 재활용 자원의 분리 및 배출방법

## 쓰레기 배출

쓰레기는 지정 봉투 등에 사시는 지역의 구의 명칭, 반, 성명을 기입하시어 수거일 당일, 아침 8 시까지 정해진 쓰레기 스테이션에 내놓으십시오.

- \* 쓰레기 스테이션은 이용하고 계신 지역에서 관리합니다.
- \* 초민이라고 해도 본인들이 관리하지 않는 다른 지역의 쓰레기 스테이션은 이용할 수 없습니다.



## 쓰레기 봉투 이용 범위

	지역 지정 반투명 봉투 또는 고밀도 폴리에틸렌 사용 표시가 있는 반투명 봉투	수퍼마켓용 (비닐 봉투)	반투명 또는 투명 비닐 봉투
가연성 쓰레기	○	×	×
플라스틱 쓰레기	○	○	○
불연성 쓰레기	○	○	○

\*검정 또는 파랑 비닐 봉투는 사용 금지입니다. \*종이 봉투나 박스는 **자원물**로 버리십시오.

## 전입 · 이사 ( 초 내 ) · 전출하시는 분

쓰레기 스테이션은 지역 주민 분들이 관리합니다.

쓰레기 스테이션을 이용해도 괜찮은지? 모를 때는?

- ★ 집을 신축하신 분은 지역 간부 또는 주택 판매 회사에 문의하십시오.
- ★ 세입자이신 분은 지역 간부 또는 건물 관리 회사에 <전입> 필요하지 않은 것은, 전 주소지 쓰레기 처리 시설에서 처리하십시오.
- <전출> 필요하지 않은 것은, 소각장 등에서 처리하십시오.
- <이사(초 내)> 위와 같음

## 소각장 직접 반입 관련

- ★ 접수는 일률적으로 소각장에서 진행합니다. 【문의처: 쓰레기 소각장: 055-986-8393 / 생활 환경과: 055-989-5514】
- ★ 町초 내 거주를 확인하기 위하여 운전면허증 등을 제시 받습니다. (주소와 본인 확인이 가능한 것)
- ★ 접수 시간은 오전 8 시 30 분부터 정오까지, 오후 1 시부터 오후 4 시 30 분까지입니다. (대형 쓰레기 등을 반입하는 경우의 접수 시간은 오전 8 시 30 분부터 오전 11 시 30 분까지, 오후 1 시부터 오후 4 시까지입니다.)
- ★ 쓰레기 반입은, 공휴일을 제외한 월요일부터 금요일까지입니다.
- ★ 가정 쓰레기는, 쓰레기 달력 등에 따라 분리하여 가져오십시오.
- ★ 접수대에서 처리 가능하다고 한 것은, 자원물 보관장이나 매립장으로 직접 옮겨주십시오.
- ★ 사업계 쓰레기는, 산업 폐기물이 되는 것도 있어 인수를 거절할 수도 있습니다.
- ★ 주소나 쓰레기 발생 장소가 허위인 경우, 또는 허가 없이 타인의 쓰레기를 운반한 경우에는 쓰레기를 받지 않습니다.
- ★ 수집 운반 허가 없이 타인의 쓰레기를 운반할 수 없습니다. 폐기물 처리법 위반이므로, 선의라 해도 주의 바랍니다.
- ★ 폐기물 처리법에는 벌칙이 있어 위와 같은 경우, 5 년 이하의 징역, 1,000 만 엔 이하의 벌금이 부과될 수 있습니다.

가정 쓰레기(일반 폐기물)는 주민이 살고 있는 지역의 시초(市町)에서 처리해야 한다는 것이 법률로 정해져 있습니다. 나가이즈미 초에는 나가이즈미 초의 서비스가 있어서, 인근 시초의 주민은 나가이즈미 초의 서비스를 받을 수 없습니다. 다른 지역에 살고 있는 지인의 쓰레기는 살고 있는 초에서 처리합니다. 나가이즈미 초에는 가져올 수 없습니다.

# 음식물 쓰레기 처리 기기 등 보조금 제도

가정 및 사업소에서 배출되는 "가연성 쓰레기" 의 약 30% 를 차지하는 음식물 쓰레기. 나가이즈미초에서는 음식물 쓰레기의 감량 및 자원화를 위해 음식물 쓰레기 처리 기기 등의 구매 보조를 실시하고 있습니다. 음식물 쓰레기 처리 기기 등은 냄새, 쓰레기 국물, 벌레 꼬임, 수거일까지 처치 곤란, 수거장이 고양이 나 까마귀에게 파헤쳐지는 등의 고민을 해결해 줍니다. 이 제도를 활용하여 쓰레기를 비료화하는 등 효 율적으로 이용하여 쓰레기를 줄입니다.

## 보조제도 개요

- 보 조 금** : 기기 등의 구매가격의 1/2이내로, 음식물 쓰레기 처리기(기계식)는 30,000엔, 음식물 쓰레기 비료화 용기(컴포스트)는 4,000엔까지 보조해 드립니다.
- 대 상 자** : 나가이즈미초에 주소를 가진 자 및 나가이즈미초 내에 사업소를 소유한 자로 비료화된 음식물 쓰레기를 스스로 처리 가능한 자.
- 대상개수** : 음식물 쓰레기 처리기(기계식)는 1세대당 1대, 사용기간은 6년간. 음식물 쓰레기 비료화 용기(컴포스트)는 1세대당 2대, 사용기간은 3년간.
- 신청방법** : ①구매시 판매점에서 영수증을 발급받으십시오. ②생활 환경과에 보조금 교부 신청서 (홈페이지에서 다운로드 가능) 가 준비되어 있으니, 입금 계좌 등 필요 사항을 기입 날인한 후 영수증을 첨부하여 신청하십시오. (보조금 교부 신청서, 보조금 교부 청구서 및 설치 후의 사진을 준비하십시오. 계좌 정보를 확인할 수 있는 것도 지참하십시오.) ※설치 상황을 알 수 있는 사진 (종이) 을 신청 시 함께 제출하십시오. ③신청은, 구입일 또는 대금을 지불한 날 가운데 늦은 날로부터 30 일 이내, 또는 구입일이 속한 연도의 3 월 10 일까지 신청한다. ④신청 접수는, 관공서 청사 내 3 층 생활 환경과입니다.

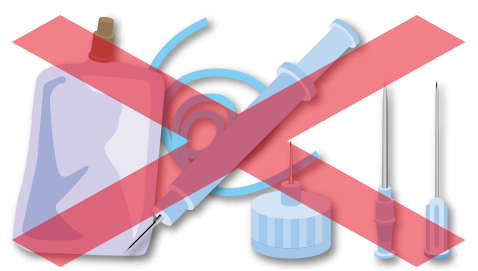
## 튀김기름 재활용

- 재이용 가능한 기름** : 참기름, 올리브 오일, 옥수수 기름, 홍화 기름 등의 식물성 기름으로, 상온에서 액체인 것
- 재이용 불가능한 기름** : 엔진 오일, 기어 기름 등의 광물계 오일 외에, 라드, 코코넛 오일 등 상온에서 고체가 되는 식용유류
- 가져오시는 방법** : 페트병 등 (뚜껑이 있는 용기) 에 넣어 주십시오.
- 가져오시는 시간** : 월 ~ 금요일 8 시 30 분 ~ 16 시 30 분
- 가져오실 장소** : 쓰레기 소각장



## 재택 의료 폐기물 처리 관련

재택 의료에 의해 발생하는 의료계 폐기물 (인슐린 · 링거 등의 주사 바늘 등) 은 수거 작업 중이나 선별 작업 시에 작업원이 부상 당할 위험성과 감염증 예방을 위해 초에서 수거하지 않는 쓰레기 (반출 금지물) 로 되어 있습니다. 재택 의료 폐기물은 환자 본인 또는 가족이 "진료를 받고 있는 의료 기관" 에 가져가 처리해 주십시오. 또한, 주사 바늘 등은 우사기 약국 나가이즈미점 (미나미잇시키 283-1) 에서 무료로 수거하고 있으며, 다른 의료 기관에서 진료한 것도 받고 있으니 활용 바랍니다.



# 1 가연성 쓰레기 《주 2 회》

①~⑤ : 월·목 코스 (A 코스)  
⑥~⑩ : 화·금 코스 (B 코스)

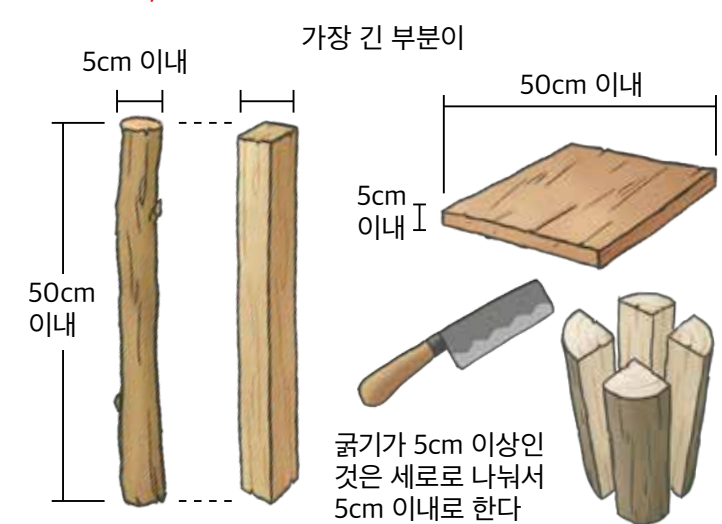
**Topics** 타는 쓰레기는 소각장에서 태우고 소각재를 매립 처리하고 있습니다. 종이류, 의류 외에 식품 손실이라 불리고 있는 잔반, 미조리품을 없애으로써 효율적인 자원 이용과 국제 협력으로도 이어집니다.

키워드 '남김없이 먹기', '식품 손실 감축', '지속 가능한 개발 목표'

<b>분리방법</b>	①음식물 쓰레기, 낙엽, 정원수 자른 가지 (직경 5cm 정도 이내까지), 종이 기저귀 등의 타는 것. ②종이 기저귀의 오물은 화장실에서 처리하고 버린다. ③풀, 꽃, 이끼 등은 뿌리에 묻은 흙을 털고 버린다. ④해체 가능한 목재 가구류는 해체하여 재질별로 나눈다. ⑤해체한 가구류의 금속은 최대한 떼어내어 자원물로 배출한다.
<b>배출방법</b>	①초 지정 봉투에 구 이름·반·성명을 기입하고 묶어서 내놓는다. ②봉투 안에 작은 봉투를 몇 장이나 넣지 않는다. 쓰레기를 소량씩, 신문지로 싸지 않는다. ③한 번에 내놓을 수 있는 쓰레기의 양은 5 봉투, 5 묶음까지. 그 이상일 경우에는 본인이 반입한다. ④나뭇가지, 대나무, 옷장 등의 목제품은 가장 긴 부분이 50cm 이내가 되도록 자르고, 삼꾼, 새끼줄 등으로 묶어서 내놓는다. (대나무는 직경이 3cm 이상인 것은 세로로 나눔) ⑤줄기의 굵기는 5cm 이내까지. 그 이상인 것은 세로로 나누십시오. ⑥장미 등 가시가 있는 가지는 봉투에 넣어서 버리십시오. 봉투에 "トゲあり(가시 있음)" 이라고 기입하십시오. ⑦꼬챙이나 이쑤시개 등 끝이 뾰족한 것은 둘로 부러뜨려서 버린다. ⑧사용이 끝난 튀김 기름은 직접 가져오실 수 없는 경우, 기름 처리제로 굳히거나 종이 등에 스며들게 한다. ⑨애완동물의 배설물, 애완동물의 화장실용 모래는 모으지 않고, 부지런히 버린다. ⑩건물 및 건물을 구성하는 기둥, 벽 자재는 산업 폐기물로 취급하므로, 전문 업체에 처리를 의뢰한다.



## 자른 가지, 판재를 쓰레기 스테이션에 버릴 경우



# 지저깨비, 낙엽, 흙 폐기 방법

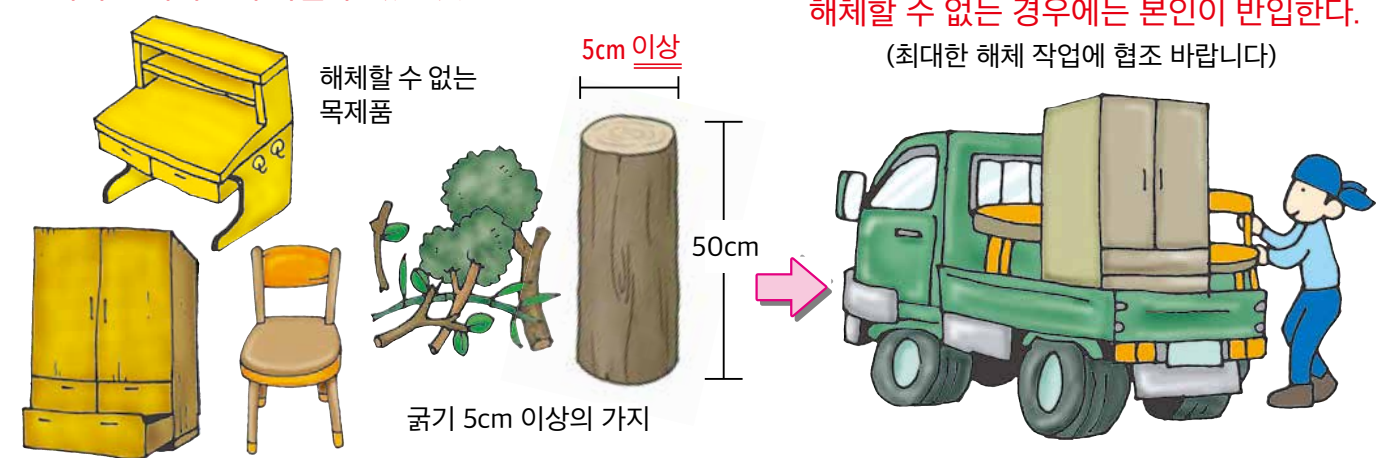
## 자른 가지 "굵은 가지 등(직경 5cm 이상)은 직접 가져오십시오."

타는 쓰레기 감량화, 자원의 유효 이용 관점에서, 일정 굵기 이상의 자른 가지 등을 지저깨비 처리기를 이용하여 가루로 만들어서 산림의 풀 억제나 비료에 이용하고 있습니다.

굵은 가지 등은 소각장으로 가져오십시오. 뿌리에 묻은 흙을 완전히 털어낸 상태로 받습니다. **持가져 오시는 경우에도 자른 가지의 길이는 50cm 입니다.**

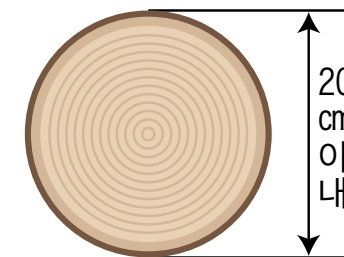
**Topics** 굵은 가지는 소각로에서 타다 남은 경우가 상당히 많습니다. 직경이 5 ~ 10cm 정도여도 나무의 종류, 가지 갈라짐 상태에 따라 타다 남아서 기계에 끼게 되는데, 최악의 경우 소각 시설을 긴급 정지해야 하기 때문에 배출 시 여러분의 협조 부탁드립니다.

### 쓰레기 스테이션에 버릴 수 없는 것



### 줄기 등의 직경이 20cm를 넘는 경우의 처리(사업계) 정원수 가게 등의 자른 가지

- 줄기 등의 직경이 20cm 이내인 것은 받습니다.
- 줄기 등의 직경이 20cm 를 넘는 것은 전문 업체 (유료) 에 가져가십시오.
- \* 초 내에서는 세키 트랜스 시스템 (주) 에 문의하십시오.



## 흙의 처리·처분

- 흙은 폐기물이 아니므로, 수거하지 않습니다.
- 플랜터나 화분의 흙과 돌은 마루타마 운수 (주) (주) 세키켄교) 에 문의하십시오.
- (주소 : 미나미잇시키 394-16 TEL : 986-5317)


- ★주소나 쓰레기 발생 장소가 허위인 경우, 또는 허가 없이 타인의 쓰레기를 운반한 경우에는 쓰레기를 받지 않습니다.
- ★수집 운반 허가 없이 타인의 쓰레기를 운반할 수 없습니다. 폐기물 처리법 위반이므로, 선의라 해도 주의 바랍니다.
- ★폐기물 처리법에는 벌칙이 있어서, 위와 같은 경우, 5년 이하의 징역, 1,000만 엔 이하의 벌금이 부과될 수 있습니다.



## 2 플라스틱 쓰레기 《전 지역 매주 수요일》

### (1) 플라스틱 용기 포장

**Topics** 제철의 열원, 화학 성분을 추출하여 재이용

<b>분리방법</b>	①식품, 제품 등의 용기 및 포장에 사용되는 플라스틱·비닐류가 대상. ② "폴리 봉투·랩류" "통·컵류" "튜브·뚜껑류" "트레이·팩류" "포장재·완충재 (발포스티로폼 등)" ③플라스틱 용기 포장의 <b>식별 마크</b> 가 붙어 있는 것.  ④외국 제품이어도 플라스틱 식별 마크가 붙어있는 것 ⑤포테이토 칩·레토르트 식품 등의 알루미늄 코팅 봉투, 알약의 플라스틱 시트, 치약·마요네즈·화장품 등의 튜브류, 뚜껑·캡류 ⑥수퍼마켓용 비닐 봉투·과자 봉투·비닐 봉투 등의 봉투류, 과자 포장, 반찬의 포장랩류. ⑦소스 등의 조미료·세제·샴푸 등의 통류, 도시락이나 컵라면 용기.
<b>배출방법</b>	①봉투에는 구 이름·반·이름을 적어 묶어서 배출할 것. ②봉투류·트레이·컵류·튜브류 등 <b>종류에 상관없이 봉투에 넣어 배출할 것.</b> * 1개 봉투 속에 봉투 여러 개가 아닌 (이중 봉투, 삼중 봉투로 하지 않은) 상태일 것. * 작은 봉투에 내놓지 않는다. 10ℓ 이상의 봉투를 기준으로 하여 그 이상의 것을 이용한다. (산란 방지) ③ <b>음식물 찌꺼기 등이 남아 있지 않도록 물로 깨끗이 씻거나 닦아서 배출할 것.</b> ④마요네즈·케찹 등은 <b>내용물을 완전히 사용한 후 물로 깨끗이 씻어 뚜껑을 제거하여 배출할 것.</b> ⑤치약 등의 튜브류는 <b>내용물을 완전히 사용한 후 뚜껑을 제거하여 배출할 것.</b> ⑥샴푸통 등의 통류는 <b>내용물을 완전히 사용한 후 물로 깨끗이 씻어 뚜껑을 제거하여 배출할 것.</b> ⑦주의 가격표 등 스티커가 잘 안 떼어지는 경우 그대로 배출 가능. * 건전지·충전지를 봉투에 넣지 않는다. (적절한 분리 구분으로 배출)

### Topics 마이크로플라스틱 문제

적절하게 분리해서 플라스틱류를 처분해 주세요! 불필요한 비닐봉지는 받지 마세요!

### 플라스틱 쓰레기

폴리 봉투·수퍼마켓용 비닐 봉투류, 포장용 필름·랩류, 플라스틱 통류, 컵·용기류, 튜브류, 뚜껑·캡류, 트레이·팩류, 발포 스티로폼·포장재·완충재, 페트병의 뚜껑



### 플라스틱 쓰레기 분리 방법

①플라스틱 통 등의 **뚜껑은 제거**해 주십시오.

※**내용물은 반드시 제거**해 주십시오.



②식품 또한 **각각 분리**해서 배출해 주십시오



## (2) 그 외의 플라스틱 쓰레기

**Topics** 플라스틱 재생 원료로 이용

<b>분리방법</b>	①플라스틱 용기 포장 이외의 플라스틱류가 대상. ②플라스틱 양동이·세숫대야·의류 케이스 등 <b>주로 도구로 사용되는 플라스틱류.</b> ③플라스틱제 장난감·탈 것 등의 나사나 끼워넣은 금속류는 <b>제거할 것.</b> ※플라스틱과 금속이 일체형으로 되어 있어 분해할 수 없는 경우 매립 쓰레기로 배출할 것. ④CD·비디오 및 카세트 테이프, 디스켓 등의 케이스. (※자기를 띠고 있는 플라스틱은 매립 쓰레기) ⑤ 비닐 호스·고무 호스는 매립 쓰레기.
<b>배출방법</b>	①봉투에 구 이름·반·이름을 적어 묶어서 배출할 것. ② <b>작은 물건은 모아서 봉투에 넣어 버린다. 되도록 10ℓ 이상의 봉투로 한다.</b> ③의류 케이스 등은 이름을 적어 그대로 버린다. ④식물 재배 용기·플라스틱제 화분 등의 흙은 제거한 후 잘 씻어서 배출할 것. ⑤먼지 등의 오염은 가볍게 물로 씻어낸다. ⑥등유 등을 보관했던 폴리에틸렌제 용기는 물에 행구어 뚜껑을 벗기고 내놓는다. ⑦ <b>건전지·충전지는 빼내어 절연 처리 (전극에 비닐 테이프를 붙임)를 하고 나서 페트병·유해 쓰레기로 배출한다.</b>



① CD 등의 분리



재활용 자원 (종이)



②장난감 ※해체할 수 있는 것은 해체 후 분리 배출해 주십시오.





### 3 불연성 쓰레기 《월 2 회 격주》

#### (1) 소형 가전

**Topics** 자원물 두는 곳에 보관 후 처리 업체에 인도. 금속, 레어 메탈 등 소재별 리사이클 원료

<b>분리방법</b>	<p>①전지식도 포함하여 콘센트 플러그가 달려 있는 것은 모두 소형 가전으로 배출한다.</p> <p>②충전지 (배터리), 전지는 빼낸다. 해체가 어려운 충전지는 그대로 배출한다.</p> <p>③꺼낸 충전지 (배터리)는 절연처리 (전극에 비닐테이프를 붙임) 하여, 페트병·유해 쓰레기로 배출한다.</p> <p>④전자렌지, 팬히터 등도 소형 가전으로 배출한다.</p> <p>⑤팬히터 등은 등유를 반드시 없앤 후에 내놓는다.</p> <p>⑥가전리사이클법 외의 가전제품으로서 대형인 것은 소각장에 직접 가지고 간다.</p> <p>⑦가정에서 임대 계약하여 사용 중인 정수기 서버 등은 사업자에게 반납한다.</p>	
<b>배출방법</b>	<p>①계산기 등의 작은 물건이라도 보관 장소가 다르기 때문에 매립 쓰레기, 파쇄 쓰레기와는 별도로 배출한다.</p> <p>②분리 시킬 수 있는 등유 탱크나 플라스틱 뚜껑 등은 분리시킨 뒤에 각각 분리 배출한다.</p>	

#### (2) 파쇄 쓰레기

**Topics** 매립장으로 운반, 선별, 해체, 파쇄 후 자원물, 가연물, 매립 쓰레기로 처리

<b>분리방법</b>	<p>①슈트 케이스나 골프 가방은 내용물을 제거한 상태에서 배출한다.</p> <p>②주머니가 달려 있는 것은 주머니 안의 내용물을 비운다.</p> <p>③이불 등은 한 장씩 끈 등으로 묶고, 틈새에 물건이 끼지 않게 한다.</p> <p>④양탄자, 카페트는 되도록 작게 개서 내놓는다.</p>	
<b>배출방법</b>	<p>①세로·가로·높이가 50cm 이상인 것은 쇠장식 등을 분리시키고, 가장 긴 부분이 50cm 이내가 되도록 해체해서 내놓거나, 해체할 수 없는 경우에는 쓰레기 소각장에 직접 가지고 간다.</p> <p>②비닐 커버 등으로 보호되어 있는 것은 커버를 벗긴다.</p> <p>③작은 인형은 봉지에 한데 넣어 내놓는다. 큰 인형은 되도록 작게 접어서 내놓는다.</p> <p>④건전지·충전지는 분리시킨다.</p>	

#### (3) 매립 쓰레기

**Topics** 매립장으로 운반, 선별, 해체, 파쇄 후 자원물, 가연물, 매립 쓰레기로 처리

<b>분리방법</b>	<p>①흙, 돌은 전문업자 (마루타마 운송 ((주) 세키켄교) 에 처리를 의뢰한다.</p> <p>②유백색의 화장품 병이나 젯병 등의 내열 유리는 매립 쓰레기로 배출한다.</p> <p>③알루미늄박 등 얇은 알루미늄 제품은 매립 쓰레기, '튀김 가드' 는 두꺼우므로 자원 쓰레기로 배출한다.</p> <p>④화분은 흙을 털어낸다.</p>	
<b>배출방법</b>	<p>①작은 물건은 봉지에 넣어 구·반·성명을 기입하고 입구를 묶어서 배출한다.</p> <p>※이름 등은 스테이션을 적절히 관리할 수 있는 룰이 있다면 무기명도 가능한 것으로 한다.</p> <p>②수조는 유리 등을 깨지 말고 그대로 배출한다.</p> <p>③깨진 유리 등은 날카로운 부분을 점착 테이프로 보호하여 봉지에 넣어서 내놓는다.</p> <p>④신발, 장화는 안에 쓰레기를 넣지 말고 봉지에 넣어서 내놓는다.</p> <p>⑤비닐 호스, 가스관은 둥글게 만 후에 묶어 배출한다.</p>	

### 4 페트병·유해 쓰레기 《월 2 회》

#### (1) 페트병

자원물을 모으는 쓰레기 스테이션에 버린다

<b>분리방법</b>	<p>①청량 음료수의 용기 (차·주스·물 등), 특정 조미료의 용기 (간장, 간장 가공품·미림용 조미료·식초·조미 식초·드레싱 타입 조미료), 알코올류의 용기 (소주·니혼슈·위스키 등).</p> <p>②PET1의 식별 표시 마크가 붙어 있는 것에 한정. (외국 제품도)</p> <p>③<b>캡과 플라스틱 라벨, 캠페인 스티커는 떼낸다.</b></p>
<b>배출방법</b>	<p>①캡과 플라스틱 라벨, 캠페인 스티커 (종이·플라스틱) 를 떼고, 미림 등의 종이 라벨은 최대한 벗긴다.</p> <p>②③내용물을 완전히 사용한 후 깨끗이 헹굴 것.</p> <p>③용적을 줄이기 위해, 찌부러뜨려서 회수 용기에 넣는다.</p> <p>④회수 용기에 넣을 때는 봉투에서 꺼낸다.</p>



**Topics** 페트병은 양털, 식품 용 트레이의 다른 페트병 등으로 재생되고 있습니다.



#### (2) 유해 쓰레기 (형광등·건전지·일회용 라이터·충전지)

<b>분리방법</b>	<p>①다 쓴 형광등·건전지·일회용 라이터·수은식 체온계·충전지가 대상</p> <p>②수은을 사용하지 않은 백열전구, 글로 램프류는 매립 쓰레기로 버린다.</p> <p>③일회용 라이터는 내용물을 다 쓰고 버린다. (내용물을 다 못 쓸 경우, 소각장에 직접 가져간다)</p> <p>④충전지를 뺄 수 없는 소형 가전은 그대로 소형 가전으로 내놓는다.</p>
<b>배출방법</b>	<p>①형광등, 수은식 체온계는 쓰레기 스테이션에 배포된 통에 물건만 넣는다.</p> <p>②건전지 및 충전지는 비닐 테이프 등으로 절연하고 나서 준비된 사각 강통에 넣는다.</p> <p>③일회용 라이터는 형광등용 통에 그대로 넣는다.</p> <p>④깨진 형광등은 투명한 봉투에 넣어서 통에 버린다.</p> <p>⑤수은식 체온계가 깨졌다면, 뚜껑이 있는 용기에 체온계 및 수은을 넣어서 통에 넣는다.</p> <p>* 뚜껑이 있는 용기는 페트병이어도 괜찮지만, 용기에 깨진 체온계, 수은 있음, 표시를 한다. ("割体温計、水銀あり")</p> <p>* 실내에서 수은식 체온계가 깨졌다면, 환기하면서 수은 처리 작업을 합니다.</p> <p>* 수은은 "공해의 근원"이 되므로 "타는 쓰레기"나 "안 타는 쓰레기"에 넣지 마십시오.</p> <p>* 기기에서 빼낸 충전지 등은 절연 처리(전극에 비닐 테이프 등을 붙임)하고, 속을 분해하지 않고 버린다.</p>



**Topics** 형광등, 건전지, 충전지는 전문 업체가 해체·선별하여 소재별로 재활용한다.



# 5 자원물 《월 2회》

## (1) 금속류 리사이클 (소재마다, 새로운 제품으로 다시 태어납니다)

<b>분리방법</b>	<p>① 금속과 플라스틱으로 만들어진 것으로 절반 이상이 금속인 경우 재활용 자원으로 배출할 것.</p> <p>* 소형 가전제품을 제외 (전원 플러그나 전지식인 것은 소형 가전)</p> <p>② 빨래 건조대 등 비닐로 감싸진 스틸 제품은 2m 이내로 짧게 만들어 배출할 것.</p> <p>③ 우산은 천, 비닐 등의 부분을 제거한 후 우산 뼈대 부분을 재활용 자원 (금속류)으로 배출할 것. 우산 손잡이는 떼지 않아도 된다.</p>
<b>배출방법</b>	<p>① 빈 깡통은 빈 깡통용 수거 바구니, 소품 금속은 기타용 수거 바구니에 넣는다.</p> <p>② 뚜껑 달린 대형 깡통은 뚜껑을 덮지 말고 바구니에 넣는다. 되도록 작은 못, 압정 등을 모아서 넣는다.</p> <p>③ 스프레이 깡통은 반드시 다 쓴다. 다 못 쓴 경우에는 소각장에 직접 가져간다.</p> <p>④ 석유 난로 등은 본체 일부분 및 보조 탱크의 등유를 반드시 빼내고 버린다.</p> <p>⑤ 통조림 등의 캔류는 내용물을 완전히 사용한 후 물로 가볍게 헹구어 배출할 것.</p>



## (2) 병류 재사용 · 재활용

<b>분리방법</b>	<p>※음료수용 · 식료품용 및 화장품 병, 물약 · 알약 병이 대상.</p> <p>① 판유리나 유백색 병 (특히 화장품 병)은 "안 타는 쓰레기 「매립 쓰레기」"로 버린다.</p> <p>② 음료가 들어있던 도자기류는 「매립 쓰레기」로 버린다.</p> <p>③ 플라스틱 뚜껑은 제거한 후 "플라스틱 용기 포장"으로 배출할 것.</p> <p>④ 라벨 및 병 입구의 플라스틱은 제거하지 않아도 배출 가능.</p> <p>⑤ 배출 금지품: 농약, 제초제 등의 병은 판매점에 반납해 주십시오.</p>
<b>배출방법</b>	<p>① 빈 병 수거 컨테이너에 투명 (무색) · 갈색 · 그 외의 3색으로 나누어 눕혀서 배출할 것.</p> <p>② 깨진 병은 가급적 투명한 봉투에 넣어 내용물이 알 상태로 컨테이너에 넣는다.</p> <p>③ 내용물은 완전히 사용한 후 깨끗이 씻어서 배출할 것.</p> <p>④ 젓병, 파이렉스 유리는 매립 쓰레기로 버린다.</p> <p>* 파이렉스 유리는 내열성 유리 용기에 많이 사용됩니다. 예를 들어 유리 계량컵 등이 있습니다.</p>



## (3) 폐지류 재활용 Topics 신문지는 신문지로, 등 소재별로 재활용된다

<b>분리방법</b>	① 신문, 잡지, 기타 종이, 박스, 우유 등 종이팩, 파쇄 6 종류로 나눈다.
<b>배출방법</b>	<p>① 신문, 잡지는 종이끈으로 십자모양으로 묶어 배출할 것.</p> <p>② 기타 종이는, 가정에서는 봉투 등에 담아서 회수하는 날 회수 용기에 종이만 넣는다.</p> <p>③ 우유 팩 등은, 내용물을 다 쓰고 행군 다음 최대한 펼쳐서 묶어 버린다.</p> <p>④ 박스 등의 접착 테이프나 포장용 테이프는 떼서 타는 쓰레기로 버린다.</p>

신문	잡지	기타 종이	박스	슈레더 쓰레기	우유·주스·술 등의 종이팩
※ 절입 전단지 및 광고는 함께 묶어서 배출할 것.	※ 종이 상자 포장지 카탈로그 복사 용지 등도 함께 묶어 배출할 수 있다.				※ 내용물을 물로 씻어내고 펼쳐서 건조시킨 후 묶을 것. ※ 안쪽면이 코팅되어 있어도 교환 가능.

## (4) 식물류 · 다운 리유스·리사이클 Topics 중고 의류, 웨스, 반모 (자동차 단열재, 스테레오 흡음재, 목장갑 소재)

종류	식물류로 배출할 수 있는 것	가연성 쓰레기, 파쇄 쓰레기로 배출하는 것
의류	양복, 트레이닝복, 넥타이, 양말, 에이프런 점퍼, 바지 등의 하의류, 스웨터, 기모노, 띠, 유카타, 수영복 등	페인트 · 기름 등으로 오염된 것, 찢어진 옷, 스타킹, 털실, 잘라낸 속옷, 구멍난 양말 등은 가연성 쓰레기.
직물	타올, 시트, 키친 매트, 현관 매트 작은 것 70mx100cm 이내, 손수건, 스카프, 머플러	양탄자, 카펫은 파쇄 쓰레기. 천 조각 (헝겂), 걸레는 가연성 쓰레기.
가방	소재가 직물, 나일론, 비닐, 합성 피혁, 가죽으로 된 것 (압축해도 부서지지 않는 것)	란도셀, 캐리어, 여행 가방 (바퀴 달린 것), 골프백은 파쇄 쓰레기 (압축하면 부서지는 것)
커튼 담요	커튼, 담요, 타월 이불, 이불 커버, 베개 커버, 시트, 겨울용 시트, 깃털 이불	이불 등 속에 솜이 든 것은 파쇄 쓰레기. 찢어진 커튼, 오염된 담요는 파쇄 쓰레기.
배출방법	비닐 봉투에 넣어 배출할 것. ※ 젖은 식물류는 재사용할 수 없으므로 우천시에는 배출하지 말 것. ※ 가능한 한 묶은 봉투 입구를 아래로 하여 쓰레기 수거장에 배출해 주십시오.	



**Topics** 위에 나열한 것 외에, 리유스 불가능한 것의 기준으로, ① 세탁할 수 없을 정도로 진흙, 기름, 페인트 등으로 오염된 것, ② 요, 이불, 방석, 베개 등, ③ 변기 커버, 발 매트, ④ 슬리퍼, 걸레, ⑤ 애완동물용으로 쓰던 담요나 타월, ⑥ 고타스 밑에 까는 것, 전기 담요, ⑦ 비닐 비옷, 우산, ⑧ 회사 제복, 작업복 (회사에서 처분하지 못한 개인 물건에 한함) 등은 크기 등에 따라 「타는 쓰레기」, 「파쇄 쓰레기」로 배출하십시오.



# 잡지(雜紙)의 재활용

~잡지(雜紙)는 소중한 자원입니다~

잡지(雜紙)의 紙 재활용에 협조 바랍니다

나카이즈미초에서는 가연성 쓰레기의 감량화 및 재활용 자원의 유효활용을 추진하기 위해 "잡지(雜紙)"를 재활용 자원으로 수거하고 있습니다. 현재 1년間に 나카이즈미초가 배출하는 가연성 쓰레기 중 약 60%가 종이류입니다. "잡지(雜紙)"를 소각하지 말고 자원화함으로써 소각량이 크게 억제되어 소각 경비의 삭감 및 소각 시설의 연명화, 이산화탄소 배출량의 삭감으로 인한 지구 온난화 방지에 도움이 됩니다. "잡지(雜紙)"는 재활용 자원으로 배출해 주십시오.

## 잡지(雜紙)로 배출할 수 있는 종이류

紙 마크가 붙어 있는 종이 용기 및 종이 제품

봉투, 종이 박스·과자 상자, 달력, 포장지, 두루마리 휴지 심지, 종이 봉투, 랩 및 레토르트 식품 등의 겹상자, 방수 가공된 종이류

※오염이 심한 것, 비닐 가공된 것은 배출할 수 없습니다. → 제거해서 가연성 쓰레기로.

## 잡지(雜紙)가 아닙니다 → 가연성 쓰레기로

금·은 등의 금속이 박힌 종이, 뒷면 카본지, 감압복사지, 감열지, 사진 용지, 물에 젖은 종이, 기름때가 묻은 종이, 압착 엽서, 합성지

※그 외, 알루미늄박 등을 맞붙인 복합 소재의 종이, 감열성 발포지 등도 "잡지(雜紙)"가 아닙니다.  
※점착 테이프류, 파일의 쇠 비닐, 금속 클립류, 와펜류는 배출할 수 없습니다.

**배출방법**

종이 끈으로 십자 모양으로 묶어 배출할 것. 종이박스(화장지 및 과자 상자 등)·포장지·종이 봉투·공책·팜플렛·복사용지·달력 등은 잡지와 함께 묶어서 배출 가능.

잡지와 함께 묶지 않는다" 紙 "은 종이 손잡이 종이 봉지에 모아 놓고 꼭 찢을 때 손잡이 부분을 연결하거나 포장지 전체를 종이 끈으로 세로로 정리해 버려주세요.

배출할 수 없는 품목에 주의하세요!

# 6 컴퓨터의 재활용

자원 유효 이용 촉진법에 따라 컴퓨터 재활용이 의무화되어 있으나, 소형 가전 리사이클법에 컴퓨터가 포함되어 있어서, 소각장에 직접 가져오시면 초에서 처리합니다. \* 자원의 적절한 유효 이용을 추진합니다.

## (1) 자원 유효 이용 촉진법에 기반한 폐컴퓨터의 처리

**PC 리사이클** ←PC재활용 마크를 확인해 주세요

이 마크가 붙어 있는 제품은 추가 요금의 부담 없이 제조업체가 수거·재자원화합니다. 마크가 붙어 있지 않는 제품은 수거재자원화 요금을 배출시에 부담해야 합니다.

◆필요 없는 PC의 수거 방법은?

①PC를 구매한 제조업체에 직접 신청해 주십시오. 각 업체의 홈페이지 등에서 접수 창구 URL이나 전화번호, 영업시간 등을 확인할 수 있습니다.  
②수거할 제조업체가 없는 경우 및 조립PC의 경우는 PC 3R추진 협회로 문의해 주십시오.  
☎ 03-5282-7685 FAX 03-3233-6091 홈페이지 http://www.pc3r.jp/

◆PC 재활용 마크가 없는 PC를 처리할 때 드는 비용은?

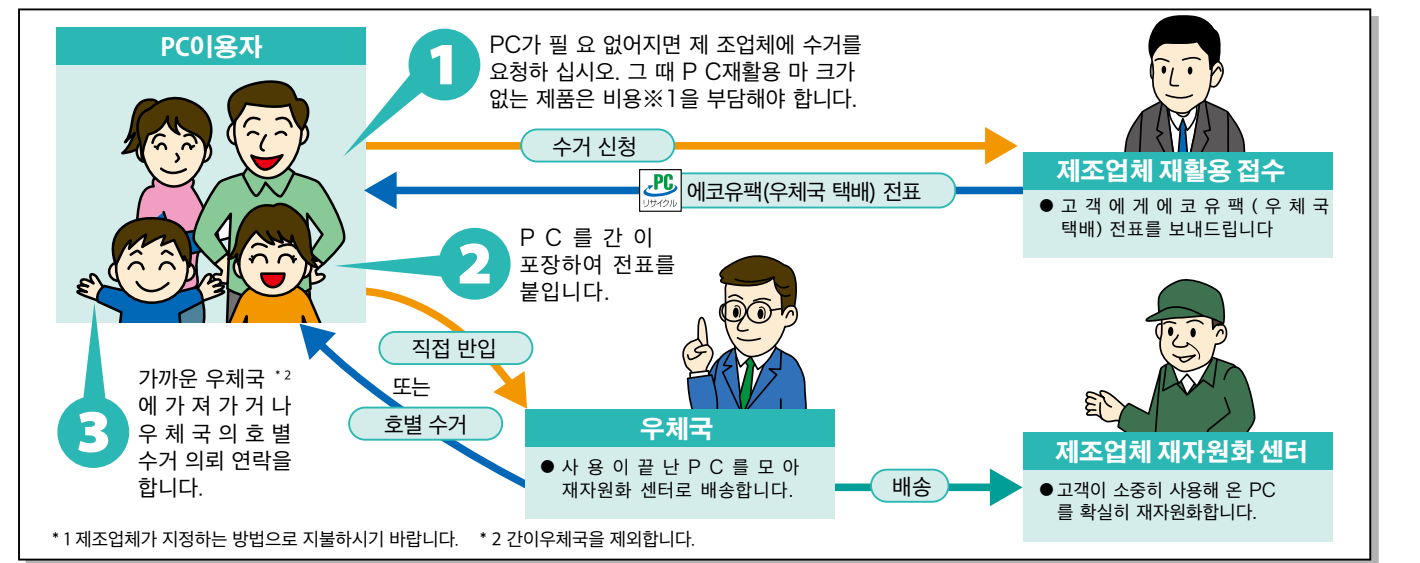
수거재자원화 요금은 각 제조업체가 독자적으로 설정하고 있습니다. 제조업체의 문의 창구(홈페이지 등)에서 확인해 주십시오.

◆구매점 및 중고 PC 취급점, 리사이클점 등에 상담하실 수도 있습니다.

**대상 기기**

- 데스크탑 PC (본체 부분만 있는 경우도 포함)
- 노트북
- 액정 디스플레이 (LCD)
- 브라운관 디스플레이 (CRT)

※프린터는 대상 외입니다.



## (2) 소형 가전 리사이클법에 기반한 폐컴퓨터의 처리

폐컴퓨터는 초의 쓰레기 스테이션에서 회수하지 않습니다. 폐컴퓨터는 컴퓨터 내 개인 정보를 처리한 후, 초의 쓰레기 소각장으로 직접 가져가십시오.

초에서 받을 수 있는 기기는 노트북, 데스크탑 컴퓨터 본체, 디스플레이 및 주변 기기 외 태블릿 PC, 교재를 포함합니다.

단, 사무실, 매장, 공장 등에서 사용하던 것은 산업 폐기물입니다. 산업 폐기물 처리는, 초 내에서는, 세기트랜스 시스템(주)에 문의하십시오.

## (3) 휴대폰

휴대폰은 개인 정보를 삭제하고 나서 "안 타는 쓰레기「소형 가전」"으로 배출하십시오.



# 가전제품 재활용

**대상 기기** TV, 에어컨, 냉장고, 냉동고, 세탁기, 의류 건조기

## ~가전6제품은 쓰레기 쓰레기 스테이션 배출할 수 없습니다~

가전제품 재활용법에 따라 TV, 에어컨, 냉장고, 냉동고, 세탁기, 의류 건조기의 6 제품의 재활용이 의무화되어 있습니다. 소비자가 배출시에 부담하는 재활용 요금은 다음과 같습니다.

소비자 부담 금액 (세금 별도) ※ 1 대당					
종류	TV (브라운관·액정·플라즈마)	에어컨 (실내기와 실외기 세트)	냉장고, 냉동고	세탁기	의류 건조기
①재활용 요금	2,700엔 (15인치 이하 1,700엔)	1,500엔	4,600엔 (170리터 이하 3,600엔)	2,400엔	2,400엔
②수거 운반 요금	각 판매점 등에서 확인해 주십시오.				

※위의 재활용 요금은 제조업체에 따라 다를 수 있습니다.

※제조업체의 요금 문의처 : **가전제품 재활용권 센터 TEL 0120-319-640**

※위의 재활용 요금은 개정될 수 있습니다.

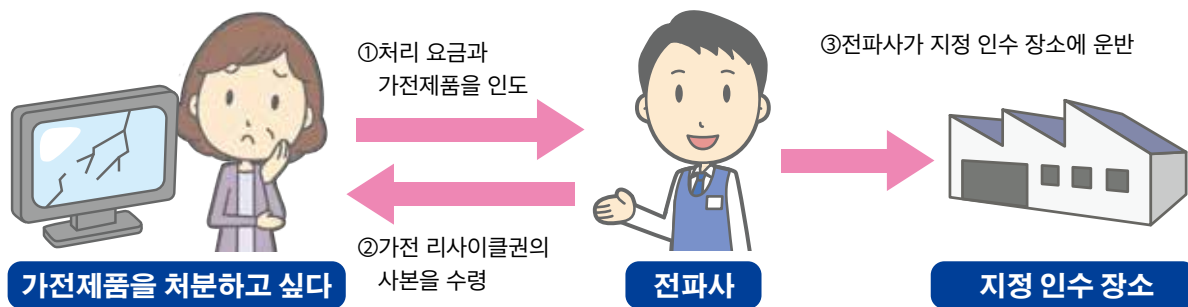
### 배출방법

#### (1) 새 상품 구매시에 인도할 경우

대상 기기를 새로 구매한 경우 새로운 상품을 구매한 판매점에 기존품을 수거할 의무가 발생하므로 위의 금액을 지불하고 인도할 것. (수거 운반 요금은 판매점에 문의해 주십시오)

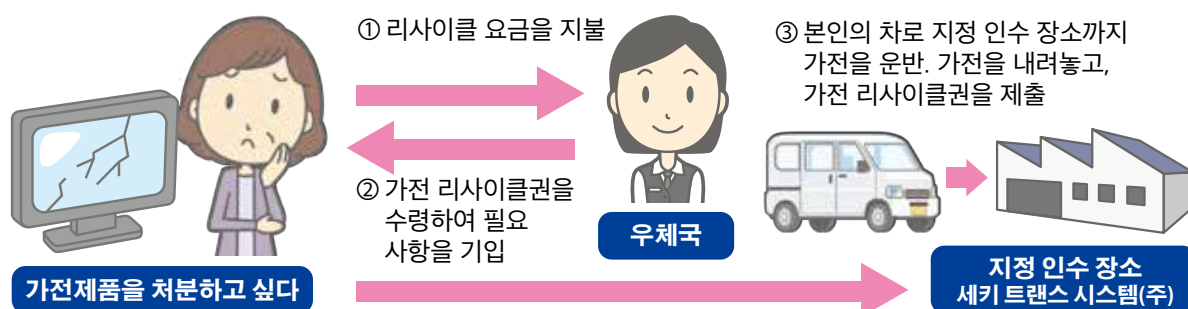
#### (2) 구매한 판매점에 인도할 경우

새로 구매하는 것이 아니라 필요 없어진 대상 기기만 처분하고 싶을 때는 대상 기기를 구매한 판매점에 수거할 의무가 발생하므로 위의 금액을 지불하고 인도할 것. (수거 운반 요금은 판매점에 문의해 주십시오)



#### (3) 가전제품 제조업체 지정 인도장에 직접 반입할 경우

아래의 지정 인도장에 직접 반입할 수 있습니다.



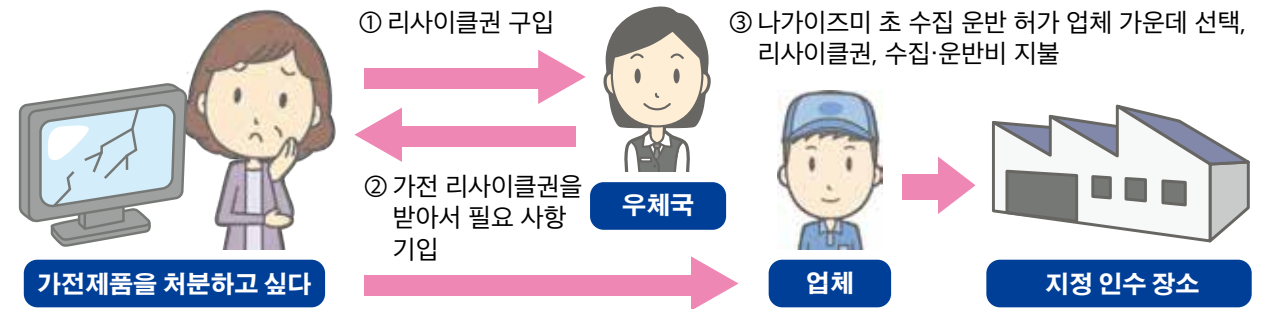
**지정 인도장**

세키 트랜스 시스템 (주)  
나가이즈미 초 나메리 515-1 TEL 988-6868 FAX 988-6869

### 배출방법

#### (4) 일반 폐기물 처리업 허가업체에 의뢰할 경우

(3)의 자기반입이 불가능한 경우 허가업체에게 수거를 의뢰할 수 있습니다. 이 경우에도 ① 재활용 요금, ② 수거 운반 요금을 함께 지불합니다. 자세한 내용은 청소사업소 TEL 986-8393까지.



## 오토바이 재활용



이륜차 재활용 시스템을 이용해서 인도한 오토바이는 재활용 요금이 무료입니다.

이륜차 재활용 시스템의 대상이 되는 차량인지 확인해 주십시오.

자세한 내용은 이륜차 리사이클 콜센터  
☎ 03-3598-8075  
<http://www.jarc.or.jp/motorcycle/>



나가이즈미 초 안의 지정 인수 장소는 **세키 트랜스 시스템**입니다.

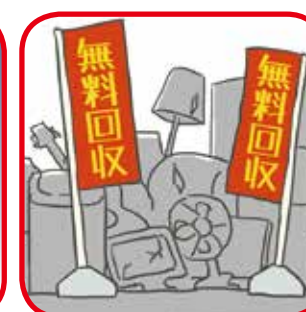
## 폐기물 처리에 「무허가」 회수 업체를 이용하지 마십시오.

가전 리사이클법상의 소매 업체가 배출자로부터 인수한 폐가전을 「무허가」 폐기물 회수 업체에 넘긴 경우, 가전 리사이클법에 규정한 인도 의무에 위반됩니다.

### 「무허가」 폐기물 회수 업체에는, 다음과 같은 예가 있습니다.



동네를 큰소리를 내며 순회



공터에서 회수



전단지 배포



인터넷에서 광고



# 초에서 수거하지 않는 주요물(배출 금지물)의 처리

품명	처리 방법	처리 할 수 있는 사업소의 예	연락처	지도 번호
돌·흙·모래·원예용 흙	본인이 처리해 주시기 바랍니다. 본인이 처리할 수 없는 경우에는 전문 업체에 의뢰	마루타마 운수 (주) ((주) 세키켄교)	986-5317	③
타이어 (휠 포함)	교환 시 인수 전문 업체에 의뢰	세키 트랜스 시스템 (주)	988-6868	①
배터리	교환 시 인수, 또는 전문 업체에 의뢰	헤이와 리사이클 (주)	986-3333	②
자동차·오토바이 부품	전문 업체에 의뢰	세키 트랜스 시스템 (주)	988-6868	①
건축 폐자재 (블록, 콘크리트 조각)	전문 업체에 의뢰	마루타마 운수 (주) ((주) 세키켄교)	986-5317	③
건축 폐자재 (전반)	전문 업체에 의뢰 시공 업체에 처리를 의뢰한다.	세키 트랜스 시스템 (주)	988-6868	①
페인트 통·페인트	전문 업체에 의뢰	세키 트랜스 시스템 (주)	988-6868	①
프로판 가스 통	판매점, 전문 업체에 의뢰	다이세이 고아쓰 (주)	986-5485	④
소화기	판매점, 전문 업체에 의뢰	오가와 펌프 공업 (주)	986-7200	⑤
블록·벽돌 콘크리트 잔해	전문 업체에 의뢰	마루타마 운수 (주) ((주) 세키켄교)	986-5317	③
피아노, 오르간, 전자 피아노, 엘렉톤	판매점, 전문 업체에 의뢰	세키 트랜스 시스템 (주)	988-6868	①
내화 금고	판매점, 전문 업체에 의뢰	세키 트랜스 시스템 (주)	988-6868	①
농약·특수 약품 용기	판매점, 전문 업체에 의뢰			
다다미	판매점, 전문 업체에 의뢰	세키 트랜스 시스템 (주)	988-6868	①
농업용 멀칭, 비닐류	판매점, 전문 업체에 의뢰	세키 트랜스 시스템 (주)	988-6868	①
농기구	판매점, 전문 업체에 의뢰	세키 트랜스 시스템 (주)	988-6868	①
TV, 냉장고, 냉동고, 세탁기, 의류 건조기, 에어컨	17, 18 페이지 참조	초 내 지정 인수소 세키 트랜스 시스템 (주)	988-6868	①
주사 바늘	전문 업체에	우사기 약국	980-6820	⑥
폐유 (오일)	전문 업체에 의뢰	세키 트랜스 시스템 (주)	988-6868	①
폐유 (휘발유)	전문 업체에 의뢰 (* 위험물이므로 원칙적으로 다 써야 함)			
폐유 (등유)	전문 업체에 의뢰 (가장 가까운 주유소에 가져가도 되는지, 가능한 경우에는 조건을 확인하십시오)			

# 초에서 수거하지 않는 것을 처리할 수 있는 사업소의 장소

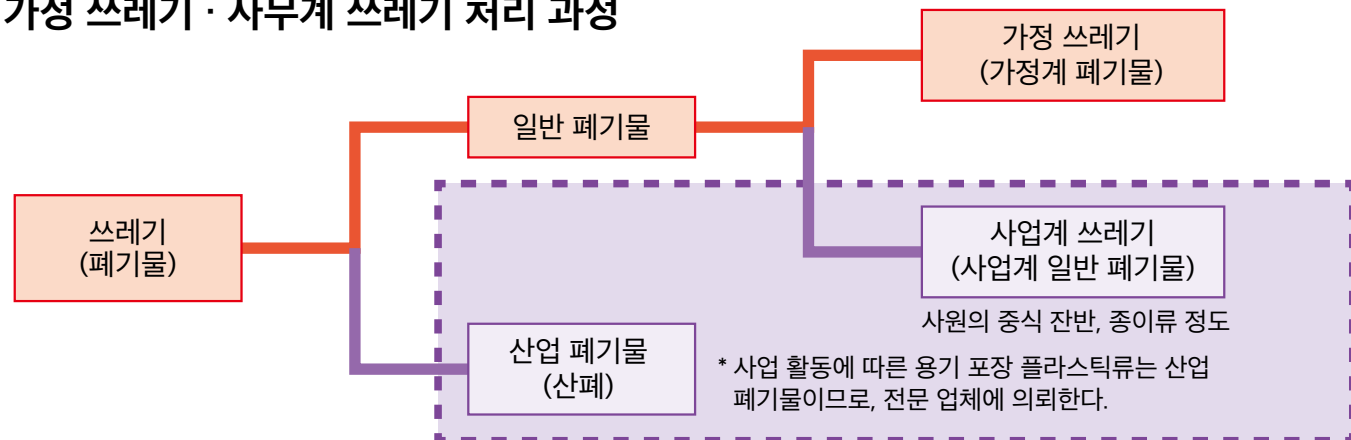
번호	이름	주소	전화 번호	FAX 번호
①	세키 트랜스 시스템 (주)	나카이즈미 초 나메리 515-1	988-6868	988-6869
②	헤이와 리사이클 (주)	나카이즈미 초 모토나가쿠보 480-1	986-3333	986-4444
③	마루타마 운수 (주) ((주) 세키켄교)	나카이즈미 초 미나미잇시키 394-16	986-5317	987-0420
④	다이세이 고아쓰 (주)	나카이즈미 초 혼주쿠 291-1	986-5485	986-5224
⑤	오가와 펌프 공업 (주)	나카이즈미 초 나카토가리 821-6	986-7200	986-7207
⑥	우사기 약국	나카이즈미 초 미나미잇시키 283-1	980-6820	980-6821



# 일반 폐기물 처리업 허가 사업자

신청번호	업체명	주소	전화번호
1	도카이 클린 시스템 (주)	누마즈 시 고즈와 45-4	925-5553
2	세키 트랜스 시스템 (주)	나가이즈미 초 나메리 515-1	988-6868
3	(주) 헤이와 리사이클	나가이즈미 초 모토나가쿠보 480-1	986-3333
4	니혼 트리트먼트 산업 (주)	간나미 초 가루이자와 281-61	974-2322
5	(유) 아키야마 간교 서비스	미시마 시 야타나쓰메기 1982-54	972-1434
6	(유) 마루만 산업	시미즈 초 마토바 37-7	976-7844
7	(유) 다이슈	미시마 시 잇초다 301-6	986-6252
8	(유) 노하라 상사	누마즈 시 오오카 2398-1	962-8788
9	(유) 도호 기업	나가이즈미 초 혼주쿠 236-4	986-1190
10	(사) 나가이즈미 초 실버 인재 센터	나가이즈미 초 사쿠라즈쓰미 1-10-9	988-2670
11	나가이즈미 간교 (주)	나가이즈미 초 혼주쿠 608-1	999-7087
12	(유) 마쓰오카 상사	나가이즈미 초 혼주쿠 299-1	986-9126
13	(유) 쓰치야 상사	나가이즈미 초 미나미잇시키 458	989-1498
14	(유) 아라이 상사	누마즈 시 오오카 1719-1	976-8804

## 가정 쓰레기 · 사무계 쓰레기 처리 과정



\* 이 테두리 안의 쓰레기는 사업자가 책임지고 처리해야 합니다.  
\* 사업 활동에 따른 책상, 사무 용품 등도 산업 폐기물에 해당합니다.

# 【YouTube 나가이즈미 초 공식 동영상】



Re-Style CM 콘테스트 응모 작품  
「종이에 생명을 life on paper」 나가이즈미 초



제1회 Re-Style CM 콘테스트 지역 작품상!  
「그러니까, 다 먹기。」 나가이즈미 초



자연은 보고 있습니다. 불법 투기는 범죄입니다.  
【나가이즈미 초 공식 동영상】



「구원의 손길」편  
~알루미늄 캔이 재활용되기까지~





## 문의처

생활 환경과 TEL : 055-989-5514 FAX : 055-986-5905  
E-mail : kankyo@nagaizumi.org  
쓰레기 소각장 TEL : 055-986-8393 FAX : 055-988-8432  
E-mail : seisou@nagaizumi.org

ちょうどいいが いちばんいい  
nagaizumi



환경 대응 잉크를 사용합니다.